

**Raport z ewaluacji wewnętrznej prowadzonej
w Gimnazjum im. Jana Pawła II w Daleszycach**

Spis treści:

1. Przedmiot ewaluacji
2. Metoda i metodologia
3. Prezentowanie wyników
4. Wnioski
5. Rekomendacje
6. Załączniki do raportu

PRZEDMIOT EWALUACJI

W roku szkolnym 2012/2013 przedmiotem ewaluacji uczyniono trzy obszary, które według dyrekcji, zespołu do spraw ewaluacji i grona pedagogicznego, należało dogłębnie przeanalizować, celem określenia mocnych i słabych stron pracy szkoły w tych obszarach. Tematykę obszarów ewaluacyjnych zamieszczono poniżej. W każdym z nich dokonano analizy stanu sprzed badania ewaluacyjnego.

A. Ocena działań podejmowanych w szkole celem wyrównywania szans edukacyjnych uczniów celem wypracowania systemu działań na rzecz ucznia.

Podstawowe zadanie szkoły stanowi właściwa organizacja procesu edukacyjnego pozwalającego na wyrównywanie szans edukacyjnych. Aby sprostać temu zadaniu i wspomóc zarówno ucznia zdolnego, jak i słabego, szkoła podejmowała szereg działań wspierających. Należy w tym miejscu wymienić zajęcia wyrównawcze, koła zainteresowań, indywidualne konsultacje z uczniami przygotowującymi do konkursów przedmiotowych, dodatkowe zajęcia dla klas trzecich przygotowujące do egzaminu gimnazjalnego, spotkania z uczniami objętymi pomocą psychologiczną – pedagogiczną, doradztwo zawodowe, działania związane z realizacją projektów edukacyjnych, wycieczki edukacyjne czy spotkania z ciekawymi osobowościami kultury i nauki. Nie można nie wspomnieć także o systematycznym ocenianiu wiedzy uczniów z wykorzystaniem różnych metod jej sprawdzania i możliwości poprawiania ocen przez uczniów. Diagnoza stopnia opanowania wiedzy ze szkoły podstawowej odbywała się z wybranych przedmiotów – języka polskiego, matematyki, języka angielskiego; z języka niemieckiego diagnoza taka prowadzona była po klasie pierwszej w związku z tym, że przedmiotu tego gimnazjaliści nie uczyli się w szkole podstawowej. Rodzice i uczniowie zapoznawani byli także na początku każdego roku szkolnego z ofertą zajęć pozalekcyjnych proponowaną przez szkołę, do której mogli wnieść swoje sugestie. Rada pedagogiczna zdecydowała się na ewaluację tego obszaru, aby uzyskać informację na temat zgodności podejmowanych działań z oczekiwaniami uczniów i rodziców oraz podnieść jakość pracy szkoły w tym zakresie.

B. Współpraca z rodzicami – udział rodziców w działaniach na rzecz rozwoju dzieci.

Aby procesy dydaktyczno – wychowawczo – opiekuńcze szkoły przebiegały prawidłowo, niezbędna jest współpraca nauczycieli i wychowawców z rodzicami. Rodzice na bieżąco informowani byli o postępach uczniów w nauce i zachowaniu podczas spotkań ogólnych, wywiadówek klasowych i indywidualnych konsultacji. Celowi temu służyły również informacje przekazywane na stronie internetowej szkoły. Wspomniane powyżej inicjatywy pozwalały także uzyskać informacje od rodziców na temat jakości pracy szkoły. Szkoła podejmowała działania zmierzające do uaktywnienia rodziców i włączenia ich w procesy dydaktyczno – wychowawczo – opiekuńcze. Miało to miejsce w trakcie organizowania uroczystości szkolnych, dyskotek, Gimbalu. Rodzice decydowali również, poprzez swych

przedstawicieli w Radzie Rodziców, o wydatkowaniu funduszy szkoły (szczególnie ze składek na Radę Rodziców), opiniowali dokumenty regulujące pracę szkoły. W związku z tym, że w odczuciu rady pedagogicznej współpraca z rodzicami odbywała się co prawda w przyjaznej atmosferze, ale w stopniu nie końca satysfakcjonującym nauczycieli, postanowiono zewaluować ten obszar. Procesy ewaluacyjne miały dać odpowiedź na pytanie dotyczące tego, czy wszystkie strony są zadowolone z wzajemnej współpracy oraz jakie działania należy jeszcze podjąć, aby współpraca ta układała się prawidłowo.

C. Współpraca z podmiotami środowiska odpowiedzialnymi za wspomaganie dzieci i młodzieży zgodnie z potrzebami i sytuacją społeczną uczniów.

Dwa wcześniejsze obszary dotyczyły działań podejmowanych przez szkołę, samodzielnie lub we współpracy z rodzicami, mających na celu właściwą organizację procesu dydaktyczno – wychowawczo – opiekuńczego. Trzeci obszar poddany ewaluacji odnosi się do tych samych działań, podejmowanych jednak we współpracy ze środowiskiem lokalnym. Dotychczasowe działania realizowane były przede wszystkim we współpracy z Poradnią Psychologiczno – Pedagogiczną w Chmielniku, Miejsko Gminnym Ośrodkiem Pomocy Społecznej i Miejsko Gminną Komisją Rozwiązywania Problemów Alkoholowych (psycholog) w Daleszycach, Miejsko Gminnym Ośrodkiem Kultury, Urzędem Miasta i Gminy Daleszyce, Policją oraz parafią. Z innymi instytucjami współpracowaliśmy w zakresie konkretnych działań. W odczuciu dyrekcji i nauczycieli częstotliwość kontaktów ze środowiskiem lokalnym stała na wystarczającym poziomie. Rada pedagogiczna nie potrafiła jednak udzielić jednoznacznej odpowiedzi na pytanie, czy rzeczywiście wykorzystujemy możliwości środowiska lokalnego w wystarczającym stopniu oraz czy podejmowane inicjatywy zaspokajają potrzeby i oczekiwania uczniów i rodziców. Informacje możliwe do uzyskania w procesie ewaluacji od rodziców i uczniów uznaliśmy za ważne, dlatego trzeci obszar ewaluacji poświęciliśmy powyższemu zagadnieniu.

METODA I METODOLOGIA

Zespół do spraw ewaluacji w składzie: Joanna Jamróz – wicedyrektor szkoły, Martyna Mochocka i Aleksandra Czajkowska, jak każdego roku, rozpoczął pracę nad ewaluacją w sierpniu 2012 roku. Do jego zadań należało zaplanowanie działań ewaluacyjnych, opracowanie projektu ewaluacji oraz wskazanie obszarów proponowanych do ewaluacji w roku szkolnym 2012/2013.

Do 10 września dyrektor wyznaczył termin zaplanowania prac w zakresie prowadzenia ewaluacji wewnętrznej – cel, program i jej harmonogram. Zespół zaprezentował dyrektorowi propozycję planu opartego o proces ewaluacyjny w wyznaczonym terminie. Szczególną uwagę zwrócono na przydział zadań na etapie projektowania, przypisanie tworzenia narzędzi poszczególnym osobom lub grupie osób. Do 15 września dyrektor szkoły zaprezentował radzie pedagogicznej wybrane przez zespół ewaluacyjny obszary i omówił je. Efektem tego spotkania była akceptacja obszarów ewaluacyjnych wskazanych przez zespół.

Etap projektowania działań rozpoczęto od modyfikacji zespołu, która polegała na tym, że zaproszono do współpracy, w ramach zespołu ewaluacyjnego, kilkunastu nauczycieli. W wyniku tej zmiany powstały trzy grupy ewaluacyjne – po jednej do każdego obszaru. W skład zespołu ewaluacyjnego, po zmianach, weszli następujący nauczyciele: Joanna Jamróz – wicedyrektor szkoły, Martyna Mochocka – lider zespołu ewaluacyjnego, Jolanta Powalkiewicz – przewodnicząca grupy pierwszej, Rafał Gołuchowski, Joanna Pala, Anna Sodel, Agnieszka Janic – przewodnicząca grupy drugiej, Justyna Brelok, Agnieszka Safian, Beata Czudaj – Mikulska, Monika Parkita – przewodnicząca grupy trzeciej, Anna Bieniasz, Waldemar Romanowski.

Po przeanalizowaniu tematów ewaluacji i procedur jej przeprowadzania, uznano, że występuje potrzeba przeprowadzenia rady szkoleniowej na temat sposobu prowadzenia ewaluacji wewnętrznej, metod tworzenia narzędzi, badania respondentów. Zgodnie z potrzebami została ona przeprowadzona 26 listopada 2012 roku przez panią Krystynę Hapek – pracownika Świętokrzyskiego Centrum Doskonalenia Nauczycieli.

Od grudnia 2012 roku zespół ewaluacyjny pracuje pod okiem pani Krystyny Hapek. W grudniu (17.12.2012) nastąpiła też kolejna modyfikacja zespołu ewaluacyjnego. Z pracy w zespole zrezygnowały dwie osoby: Rafał Gołuchowski – którego zastąpiła pani Beata Banaszek i Monika Parkita – którą zastąpiła Małgorzata Kułaga. Do grupy ewaluacyjnej dołączyła również Sylwia Arabasz. Pani Krystyna Hapek nadzorowała proces ewaluacji poprzez indywidualne konsultacje, korespondencję e – mailową, spotkania z zespołem ewaluacyjnym. Zagadnienia omawiane w trakcie powyższych form konsultacyjnych to:

- 1) ewaluacja wewnętrzna – od projektu do raportu;
- 2) analiza wypracowanych przez poszczególne zespoły projektów ewaluacji wewnętrznej;
- 3) narzędzia badawcze w procesie ewaluacji wewnętrznej i zewnętrznej. Zastosowanie triangulacji oraz zasad adekwatności i rzetelności w procesie badawczym;
- 4) ankieta i jej znaczenie w procesie zbierania informacji – zasady tworzenia;
- 5) wywiad jako metoda zbierania danych w szkole;
- 6) analiza wypracowanych narzędzi badawczych – koordynacja prac w tworzeniu ujednoczonych narzędzi do zastosowania w szkole;
- 7) zasady prowadzenia procesu zbierania informacji – przydział zadań, koordynacja prac, monitorowanie procesu;
- 8) analiza i interpretacja zgromadzonego materiału badawczego – analiza ilościowa i jakościowa;
- 9) sposoby prezentowania wyników i wniosków – zasady pisania raportu;
- 10) jak zorganizować pracę rady pedagogicznej nad opracowaniem wniosków i rekomendacji do wyników ewaluacji wewnętrznej.

Lider zespołu ewaluacyjnego – Martyna Mochocka – w ciągu całego okresu ewaluacyjnego nadzorowała pracę zespołów, pilnowała terminowości wykonywania zadań, zajmowała się scalaniem danych w jeden dokument. Ponadto do jej zadań należało konsultowanie się z panią Krystyną Hapek, kontrolowanie przeprowadzania badań za pomocą poszczególnych narzędzi badawczych. Razem z Małgorzatą Kułagą sporządziła raport końcowy. Przy opracowaniu raportu wymiennie pomagała również Sylwia Arabasz, odpowiedzialna za stronę informatyczną raportu – sporządzanie wykresów, formatowanie tekstu.

Ewaluatorzy wypracowali do końca grudnia projekty, które przedstawiają się następująco:

Projekt ewaluacji wewnętrznej w Gimnazjum im. Jana Pawła II w Daleszycach

I. Przedmiot ewaluacji: Ocena działań podejmowanych w szkole celem wyrównywania szans edukacyjnych uczniów celem wypracowania systemu działań na rzecz ucznia.

Etapy projektowania ewaluacji	Treści
Zdefiniowanie celów ewaluacji	Zebranie informacji na temat działań podejmowanych w szkole na rzecz wyrównywania szans edukacyjnych uczniów.
Sformułowanie pytań kluczowych	<ol style="list-style-type: none"> 1. W jaki sposób szkoła prowadzi diagnozy edukacyjne, ze szczególnym uwzględnieniem oceniania? 2. Jakie działania podejmuje szkoła w zakresie

	<p>wyrównywania szans edukacyjnych?</p> <p>3. W jakim stopniu działania dotyczące wyrównywania szans edukacyjnych satysfakcjonują uczniów, rodziców, nauczycieli? /Na ile nauczyciel zna możliwości swojego ucznia?</p>
Określenie kryteriów ewaluacji	<p>Użyteczność</p> <ul style="list-style-type: none"> ▪ przeprowadzanych testów diagnostycznych; ▪ działań wspierających ucznia, podejmowanych przez szkołę;
Dobór metod	<ol style="list-style-type: none"> 1) Ankieta skierowana do nauczycieli – 100% - J. Powalkiewicz, J. Pala; 2) Ankieta skierowana do uczniów - co najmniej 30% - J. Powalkiewicz, J. Pala; 3) Ankieta skierowana do rodziców – 30% - J. Powalkiewicz, B. Banaszek; 4) Wywiad z dyrektorem szkoły – J. Powalkiewicz; 5) Wywiad grupowy z nauczycielami - co najmniej 30% – J. Powalkiewicz; 6) Wywiad z wychowawcami klas – 50% – J. Powalkiewicz; 7) Wywiad z przewodniczącymi zespołów przedmiotowych – 100% – J. Powalkiewicz; 8) Analiza dokumentów (dzienniki lekcyjne, księga protokołów, dzienniki zajęć i czynności dodatkowych nauczyciela i dzienniki rewalidacyjne, segregatory z protokołami zespołów przedmiotowych, dokumentacja dotycząca uczniów z opiniami i orzeczeniami) – J. Powalkiewicz;
Identyfikacja zasobów (czasowych, finansowych, ludzkich)	<p>Ewaluacja będzie trwać od września 2012r. do czerwca 2013r.</p> <p>Do przeprowadzenia ewaluacji potrzebujemy: dyktafonu, papieru ksero, tonera, dostępu do komputera i drukarki.</p> <p>Ewaluację przeprowadzą cztery osoby, tj.: lider - J. Powalkiewicz, B. Banaszek, A. Sodel i J. Pala. Wyniki będą zbierały i analizowały - B. Banaszek i J. Pala pod kierownictwem lidera, J. Powalkiewicz. Raport sporządzą: Martyna Mochocka, Małgorzata Kułaga, Sylwia Arabasz.</p>
Określenie ram czasowych harmonogram	<p>Zbieranie informacji:</p> <ol style="list-style-type: none"> 1) Ankieta skierowana do nauczycieli – M. Kułaga, pokój nauczycielski – 04.04.2013r.; 2) Ankieta skierowana do uczniów – S. Arabasz, na lekcji – 09.04.2013r.; 3) Ankieta skierowana do rodziców – S. Arabasz, ankiety rozdane dzieciom do domu, w ciągu 3 dni wróciły – 08.04 – 10.04.2013r.; 4) Wywiad z dyrektorem szkoły – B. Banaszek, sala

	<p>konferencyjna – 12.04.2013r.;</p> <p>5) Wywiad grupowy z nauczycielami – B. Czudaj -Mikulska, B. Banaszek, S. Arabasz, sala 106 – 23.04. - 24.04.2013r. (w dwóch grupach);</p> <p>6) Wywiad z wychowawcami klas – J. Powalkiewicz, sala konferencyjna – 16.04.2013r.;</p> <p>7) Wywiad z przewodniczącymi zespołów przedmiotowych - B. Czudaj-Mikulska – 17.04.2013r. – sala 106;</p> <p>8) Analiza dokumentów (dzienniki lekcyjne, księga protokołów, dzienniki zajęć i czynności dodatkowych nauczyciela i dzienniki rewalidacyjne, segregatory z protokołami zespołów przedmiotowych, dokumentacja dotycząca uczniów z opiniami i orzeczeniami) – J. Powalkiewicz, J. Pała, B. Banaszek – 23.04.- 25. 04.2013r.;</p> <p>Na zbieranie danych mamy około 1 miesiąca. Ewaluacja będzie zakończona w czerwcu 2013r.</p>
Raportowanie, określenie sposobu upowszechniania wyników	<p>Raport ewaluacyjny będzie miał formę papierową i elektroniczną.</p> <p>Wyniki ewaluacji zostaną przedstawione Radzie Pedagogicznej na radzie czerwcowej (2013r).</p>

II. Przedmiot ewaluacji: Współpraca z rodzicami – udział rodziców w działaniach na rzecz rozwoju ich dzieci.

Etapy projektowania ewaluacji	Treści
Zdefiniowanie celów ewaluacji	Określenie poziomu udziału rodziców w działaniach na rzecz rozwoju ich dzieci.
Sformułowanie pytań kluczowych	<ol style="list-style-type: none"> 1. Jakie działania podejmuje szkoła w zakresie informowania rodziców o postępach w nauce i zachowaniu ich dzieci? 2. W jaki sposób szkoła pozyskuje i wykorzystuje opinię rodziców na temat swojej pracy? 3. W jaki sposób rodzice uczestniczą w działaniach podejmowanych przez szkołę?
Określenie kryteriów ewaluacji	<ul style="list-style-type: none"> – Skuteczność sposobów przekazywania informacji rodzicom; – Trafność i użyteczność sposobów pozyskania i wykorzystania opinii rodziców; – Efektywność współpracy rodziców w działaniach podejmowanych przez szkołę.
Dobór metod	<ol style="list-style-type: none"> 1) Ankieta do rodziców - 30% - A. Janic, J. Brelak, B. Czudaj - Mikulska; 2) Ankieta dla nauczycieli – 100% - A. Janic, J. Brelak, B. Czudaj - Mikulska; 3) Wywiad z dyrektorem - A. Janic, J. Brelak, B. Czudaj - Mikulska; 4) Wywiad grupowy z nauczycielami – co najmniej 30% - A. Janic, J. Brelak, B. Czudaj - Mikulska;

	<p>5) Wywiad grupowy z radą rodziców – 100% - A. Janic, J. Brelak, B. Czudaj - Mikulska;</p> <p>6) Analiza dokumentów (dzienniki lekcyjne, dziennik pedagoga, księga protokołów RP - sprawozdania na I półrocze wychowawców klas) - A. Janic, J. Brelak, B. Czudaj - Mikulska;</p>
Identyfikacja zasobów (czasowych, finansowych, ludzkich)	<p>Ewaluacja będzie trwać od września 2012r. do czerwca 2013r. Do przeprowadzenia ewaluacji potrzebujemy: dyktafonu, papieru ksero, tonera, dostępu do komputera i drukarki.</p> <p>Ewaluację przeprowadzą cztery osoby, tj.: lider - A. Janic oraz B. Czudaj - Mikulska, J. Brelak, A. Safian.</p> <p>Wyniki będą zbierały i analizowały - B. Czudaj-Mikulska, J. Brelak, A. Safian pod kierownictwem lidera, A. Janic.</p> <p>Raport sporządzą: Martyna Mochocka, Małgorzata Kułaga, Sylwia Arabasz.</p>
Określenie ram czasowych harmonogram	<p>Zbieranie informacji:</p> <p>1) Ankieta skierowana do rodziców – S. Arabasz, ankiety rozdane dzieciom do domu, w ciągu 3 dni wróciły – 08.04 – 10.04.2013r.;</p> <p>2) Ankieta skierowana do nauczycieli – M. Kułaga, pokój nauczycielski – 04.04.2013r.;</p> <p>3) Wywiad z dyrektorem szkoły – B. Banaszek, sala konferencyjna – 12.04.2013r.;</p> <p>4) Wywiad grupowy z nauczycielami – B. Czudaj-Mikulska, B. Banaszek, S. Arabasz, sala 106 – 23.04.- 24.04.2013r. (w dwóch grupach);</p> <p>5) Wywiad grupowy z Radą Rodziców – S. Arabasz, A. Janic, sala 106, wywiad przeprowadzony po szkoleniu Rady Rodziców – 16.04.2013r.;</p> <p>6) Analiza dokumentów (dzienniki lekcyjne, dziennik pedagoga, księga protokołów RP - sprawozdania na I półrocze wychowawców klas) – 23. – 25.04.2013r.;</p> <p>Na zbieranie danych mamy około 1 miesiąca. Ewaluacja będzie zakończona w czerwcu 2013r.</p>
Raportowanie, określenie sposobu upowszechniania wyników	<p>Raport ewaluacyjny będzie miał formę papierową i elektroniczną.</p> <p>Wyniki ewaluacji zostaną przedstawione Radzie Pedagogicznej na radzie czerwcowej (2013r).</p>

III. Przedmiot ewaluacji: Współpraca z podmiotami środowiska odpowiedzialnymi za wspomaganie dzieci i młodzieży zgodnie z potrzebami i sytuacją społeczną uczniów.

Etapy projektowania ewaluacji	Treści
Zdefiniowanie celów ewaluacji	Określenie poziomu współpracy z podmiotami środowiska odpowiedzialnymi za wspomaganie dzieci i młodzieży zgodnie z potrzebami i sytuacją społeczną uczniów.
Sformułowanie pytań kluczowych	1. Jakie inicjatywy podejmuje szkoła na rzecz współpracy

	<p>z instytucjami wspomagającymi uczniów?</p> <p>2. W jakim stopniu współpraca z instytucjami zaspokaja potrzeby uczniów, nauczycieli i rodziców?</p> <p>3. Jakie działania podejmuje szkoła we współpracy z instytucjami wspierającymi w zakresie wspomagania dzieci będących w trudnej sytuacji społecznej?</p>
Określenie kryteriów ewaluacji	<p>- Adekwatność podejmowanych przez szkołę inicjatyw do potrzeb uczniów.</p> <p>- Określenie poziomu współpracy szkoły z instytucjami wspierającymi na rzecz zaspokajania potrzeb uczniów, nauczycieli i rodziców.</p> <p>- Określenie poziomu adekwatności podejmowanych działań do potrzeb uczniów będących w trudnej sytuacji społecznej.</p>
Dobór metod	<p>1) Ankieta do rodziców – 30% – M. Kułaga, S. Arabasz;</p> <p>2) Ankieta do nauczycieli – 100% - M. Kułaga, S. Arabasz;</p> <p>3) Ankieta do ucznia – co najmniej 30% - M. Kułaga, S. Arabasz;</p> <p>4) Wywiad z dyrektorem - M. Kułaga, S. Arabasz;</p> <p>5) Wywiad grupowy z nauczycielami – co najmniej 30% - M. Kułaga, S. Arabasz;</p> <p>6) Analiza dokumentów (dzienniki lekcyjne, dziennik pedagoga, księga protokołów RP, kroniki: ZHP, Samorządu Uczniowskiego, Patrona Szkoły, Gimnazjum im. Jana Pawła II w Daleszycach, strona www szkoły) - M. Kułaga, S. Arabasz;</p>
Identyfikacja zasobów (czasowych, finansowych, ludzkich)	<p>Ewaluacja będzie trwać od września 2012r. do czerwca 2013r..</p> <p>Do przeprowadzenia ewaluacji potrzebujemy: dyktafonu, papieru ksero, tonera, dostępu do komputera i drukarki.</p> <p>Ewaluację przeprowadzą cztery osoby, tj.: lider – M. Kułaga S. Arabasz, A. Bieniasz i W. Romanowski.</p> <p>Wyniki będą zbierały i analizowały je – lider: M . Kułaga i S. Arabasz,</p> <p>Raport sporządzą: Martyna Mochocka, Małgorzata Kułaga, Sylwia Arabasz.</p>
Określenie ram czasowych harmonogram	<p>Zbieranie informacji:</p> <p>1) Ankieta skierowana do rodziców – S. Arabasz, ankiety rozdane dzieciom do domu, w ciągu 3 dni wróciły – 08.04 – 10.04.2013r.;</p> <p>2) Ankieta skierowana do nauczycieli – M. Kułaga, pokój nauczycielski – 04.04.2013r.;</p> <p>3) Ankieta skierowana do uczniów – S. Arabasz, na lekcji – 09.04.2013r.;</p> <p>4) Wywiad z dyrektorem szkoły – B. Banaszek, sala konferencyjna – 12.04.2013r.;</p> <p>5) Wywiad grupowy z nauczycielami – B. Czudaj - Mikulska, B. Banaszek, S. Arabasz, sala 106 – 23.04.- 24.04.2013r. (w dwóch grupach);</p> <p>6) Analiza dokumentów (dzienniki lekcyjne, dziennik</p>

	pedagoga, księga protokołów RP, kroniki: ZHP, Samorządu Uczniowskiego, Patrona Szkoły, Gimnazjum im. Jana Pawła II w Daleszycach) – M. Kułaga, S. Arabasz – 23 – 25.04.2013r. Na zbieranie danych mamy około 1 miesiąca. Ewaluacja będzie zakończona w czerwcu 2013r.
Raportowanie, określenie sposobu upowszechniania wyników	Raport ewaluacyjny będzie miał formę papierową i elektroniczną. Wyniki ewaluacji zostaną przedstawione Radzie Pedagogicznej na radzie czerwcowej (2013r).

Ankieta skierowana do ucznia obejmowała pytania dotyczące obszaru pierwszego i trzeciego. Ankietowani dokonali jej uzupełnienia w dniu 09.04.2013 roku na godzinach wychowawczych. Proces ankietowania nadzorowała M. Kułaga, S. Arabasz, B. Czudaj - Mikulska, a zostało nim objętych co najmniej 30% uczniów z różnych klas. Analizy wyników dokonali członkowie zespołów do spraw poszczególnych obszarów.

Ankieta dla nauczycieli obejmowała wszystkie trzy obszary. Nauczyciele otrzymali je od M. Kułagi w pokoju nauczycielskim w dniu 04.04.2013 roku. Po uzupełnieniu, w celu zachowania anonimowości, ankietowani wrzucali wypełnione narzędzie do przygotowanego wcześniej pudełka. Ankiety wypełniło 100% uprawnionych. Analizy wyników w całości dokonała M. Kułaga.

Ankieta dla rodziców również obejmowała wszystkie obszary ewaluacyjne. Rozdana została uczniom przez S. Arabasz dnia 08.04.2013 roku i wróciła w ciągu trzech dni do świetlicy szkolnej. Skierowano ją do 30% rodziców uczniów z klas Ic, Id, IIa, IIc, IIIb, IIIc. Analizy wyników dokonała w całości S. Arabasz.

Wywiad z dyrektorem szkoły odnosił się do trzech obszarów ewaluacyjnych i został przeprowadzony w dniu 12.04.2013 roku przez B. Banaszek w sali konferencyjnej. Termin wywiadu został wcześniej ustalony z dyrektorem szkoły. Przełożenia tekstu nagranych na wersję papierową dokonała prowadząca wywiad.

Wywiad grupowy z nauczycielami obejmował zagadnienia z trzech obszarów. Przeprowadzony został z co najmniej 30% pedagogów w dwóch turach w dniach 23 i 24 kwietnia 2013 roku w sali 106. Odbył się on w godzinach popołudniowych po zakończeniu poszczególnych części egzaminu gimnazjalnego. Pierwszego dnia wywiad prowadziły B. Czudaj – Mikulska i S. Arabasz, drugiego – B. Banaszek i B. Czudaj – Mikulska. Przełożenia tekstu obu części wywiadu dokonała B. Czudaj – Mikulska. Aby wywiad przebiegał prawidłowo, sala została wcześniej odpowiednio przygotowana – wywietrzono pomieszczenie, krzesła ustawiono w kręgu, przygotowano wodę do picia, itp. W związku z brakiem uczniów, w szkole panowała cisza.

Wywiad z wychowawcami odnosił się tylko do obszaru pierwszego i zawierał jedno pytanie. Został przeprowadzony 16 kwietnia 2013 roku, przed radą pedagogiczną w sali konferencyjnej przez J. Powalkiewicz. Badaniem objęto 50% wychowawców, którym zapewniono odpowiednie warunki do wypowiedzenia się w zakresie tematu.

Wywiad z przewodniczącymi zespołów przedmiotowych odnosił się również tylko do obszaru pierwszego. Został przeprowadzony 17 kwietnia 2013 roku w sali 106, indywidualnie z każdym przewodniczącym. Pominięto w wywiadzie przewodniczącego zespołu wychowawczego, ze względu na to, że nauczyciele tego zespołu nie są nauczycielami przedmiotowymi i nie dokonują diagnozy osiągnięć z poszczególnych przedmiotów – a tego głównie dotyczył ten wywiad. Został on przeprowadzony i przełożony na wersję papierową przez B. Czudaj – Mikulską.

Wywiad grupowy z Radą Rodziców odbył się w dniu 16 kwietnia 2013 roku w sali 106 po zakończeniu szkolenia dla rodziców. Objęto nim 100% członków Rady, a został on przeprowadzony przez S. Arabasz i A. Janic. Transkrypcji wersji mówionej na pisaną dokonała S. Arabasz.

Każdy zespół dokonał analizy wskazanych przez siebie dokumentów w dniach 23 – 25 kwietnia 2013 roku (egzaminu gimnazjalne) zgodnie z dyspozycjami i każdy we własnym zakresie dokonał zestawienia wyników. Informacje dotyczące danych znajdujących się u pedagoga szkolnego, objętych tajemnicą danych osobowych, zostały pozyskane bezpośrednio od pedagoga. On dokonał analizy swoich dokumentów i przekazał odpowiednie informacje przewodniczącym poszczególnych zespołów ewaluacyjnych.

PREZENTOWANIE WYNIKÓW

Prezentowanie wyników zostało podzielone według pytań kluczowych z poszczególnych obszarów.

Obszar I – Ocena działań podejmowanych w szkole celem wyrównywania szans edukacyjnych uczniów celem wypracowania systemu działań na rzecz ucznia

Pytanie 1 – W jaki sposób szkoła prowadzi diagnozy edukacyjne ze szczególnym uwzględnieniem oceniania?

Na tak postawione pytanie szukaliśmy odpowiedzi poprzez wywiad skierowany do dyrektora, wywiad z przewodniczącymi zespołów przedmiotowych, analizę dokumentów (dzienniki lekcyjne, księga protokołów, dzienniki zajęć i czynności dodatkowych nauczyciela i dzienniki zajęć rewalidacyjnych, segregatory z protokołami zespołów przedmiotowych oraz dokumentacja dotycząca uczniów z opiniami i orzeczeniami).

W wywiadzie do przewodniczących zespołów zadano trzy pytania odnośnie tego pytania kluczowego:

- 1) Kiedy i w jakim celu nauczyciele przeprowadzają diagnozy edukacyjnej?
- 2) W jaki sposób diagnozują wiedzę i umiejętności uczniów?
- 3) Do czego nauczyciele wykorzystują zdobyte informacje i jak to się przekłada na działania edukacyjne?

Na pytanie numer 1 w wywiadzie badani odpowiadali następująco:

- w klasach pierwszych na początku roku szkolnego w celu sprawdzenia wiedzy i umiejętności nabytych w szkole podstawowej – 4 przewodniczących;
- w klasie trzeciej przed egzaminem w formie egzaminu próbnego – 3 przewodniczących;
- po zakończonym dziale – systematycznie w ciągu trzech lat nauki – przewodniczący numer 1 i numer 3;

Ponadto przewodniczący numer 3 odpowiedział: „*niektórzy nauczyciele diagnozują uczniów przeprowadzając badania wynikowe nauczania*”.

Na pytanie numer 2 pytani udzielili następujących odpowiedzi:

- przygotowując i przeprowadzając testy, klasówki, sprawdziany, kartkówki, testy kompetencji – opracowane samodzielnie lub pozyskane z wydawnictwa, sprawdzanie prac domowych;
- podczas testów sprawnościowych Eurofit;

Ponadto przewodniczący numer 3 stwierdziła: „*kierowanie na badania do poradni psychologiczno – pedagogicznej*”.

Wszyscy przewodniczący stwierdzili, że wykorzystują zdobyte informacje do ustalenia obrazu wiedzy i umiejętności uczniów. Dodatkowo:

- przewodniczący numer 1 powiedział: „*zorientowania się, jakie uczeń ma zaległości, co należy nadrobić, co wyjaśnić, nad czym jeszcze z uczniem pracować*”;
- przewodniczący numer dwa potwierdził opinię przewodniczącego numer 1 i dodatkowo stwierdził: „*...uczniom zdolnym, których wiedza wypadła bardzo dobrze organizują koła przedmiotowe, które przygotowują uczniów do konkursów przedmiotowych*”;
- respondent numer 4: „*zdołyte wiadomości wykorzystują do przygotowania zajęć*”;

Wywiad z dyrektorem zawierał jedno pytanie odnoszące się do pytania kluczowego numer jeden. Poniżej zamieszczono wypowiedź pana dyrektora, w której część potwierdzająca zdanie przewodniczących zespołów przedmiotowych została podkreślona. Pozostałe fragmenty rozwijają informacje uzyskane wcześniej.

„Nauczyciele przeprowadzają diagnozę na wejściu, która jest podstawą planowania i organizowania procesu kształcenia w szkole. Prowadzą obserwację bezpośrednią, analizują dokumenty (świadectwa ukończenia szkoły podstawowej, wyniki sprawdzianu na zakończenie szkoły podstawowej), przeprowadzają pomiar dydaktyczny oraz rozmowy z uczniami. Z wynikami diagnozy zapoznawani są uczniowie oraz ich rodzice. Spostrzeżenia i wnioski, które są wynikiem diagnozy, pozwalają zaplanować zajęcia edukacyjne dostosowane do potrzeb młodzieży, zarówno w zakresie nadrabiania zaległości, jak i wspomagania rozwoju uzdolnień uczniów. Uczniom proponuje się udział w zajęciach pozalekcyjnych wyrównujących braki edukacyjne oraz zajęciach, w czasie których mogą rozwijać swoje zdolności, zainteresowania. Na początku roku szkolnego uczniowie piszą testy poziomujące – sprawdzające wiedzę i umiejętności z danego języka obcego. Wyniki testu wyznaczają poziom zaawansowania znajomości języka i są wyznacznikiem przypisania ucznia do odpowiedniej grupy ze względu na poziom zaawansowania. Wdrożone działania są analizowane na bieżąco. Nauczyciele diagnozują osiągnięcia edukacyjne uczniów poprzez przeprowadzanie sprawdzianów, testów itp. narzędzi. W klasie trzeciej organizowany jest egzamin próbny, który nie tylko diagnozuje wiedzę i umiejętności, ale wskazuje także niedociągnięcia, nad którymi należy jeszcze pracować”.

Analiza dokumentów potwierdza informacje uzyskane poprzez wywiady z dyrektorem i przewodniczącymi zespołów przedmiotowych. Analiza dzienników lekcyjnych klasy Ia, Ib, wybranych losowo potwierdziła przeprowadzenie wstępnej diagnozy edukacyjnej, o czym świadczą między innymi następujące zapisy;

- „*Test diagnozujący – literatura, poetyka, gramatyka, frazeologia*” – przeprowadzony w obu klasach w dniu 10.09.2012 roku;
- „*Test diagnozujący dla klasy I gimnazjum*” – z historii przeprowadzony w klasie Ia 12.09.2012, w klasie Ib 11.09.2012 roku;
- „*Diagnoza wstępna*” – przeprowadzona z matematyki w obu klasach w dniu 18.09.2012 roku;

Ponadto kontrola segregatorów z protokołami zespołów przedmiotowych potwierdza przeprowadzenie diagnozy wstępnej w zespole języków obcych (plan pracy na rok szkolny 2012/2013) i zespole humanistycznym (protokół numer 3 z dnia 30.10.2012r.). Ponadto w zespole humanistycznym dokonano analizy wstępnych tekstów diagnozujących (protokół numer 3 z dnia 30.10.2012r.).

Badano przeprowadzenie wewnątrzsemestralnych i semestralnych testów oceniających stan wiedzy i poziom umiejętności ucznia w dziennikach klas Ib, IIc, III d (jedna klasa na każdym poziomie). W klasie Ib stwierdzono, że takie diagnozy przeprowadzono z języka

angielskiego (np. „*Test for unit 1*” – 09.11.2012), historii (np. „*Starożytna Grecja – sprawdzian wiadomości*” – 20.12.2012), języka polskiego (np. „*Praca kontrolna – formy osobowe i nieosobowe czasownika*” – 26.11.2012r.), matematyki (np. „*Praca klasowa numer 2 – procenty*” – 27.11.2012r.), chemii (np. „*Sprawdzian wiadomości z właściwości chemicznych substancji*” – 20.11.2012r.) i biologii (np. „*Świat kręgowców – test sprawdzający*” – 11.04.2013r.). W klasie IIc diagnozę przeprowadzono między innymi z chemii (np. „*Sprawdzian z budowy atomu i układu okresowego pierwiastków*” – 20.09.2012r.), zajęć technicznych (np. „*Sprawdzian wiadomości z przepisów ruchu drogowego*” – 16.11.2012r.), biologii (np. „*Test sprawdzający wiadomości z układu krążenia*” – 09.11.2012r.), fizyki (np. „*Sprawdzian pisemny – dynamika*” – 07.11.2012r.), matematyki (np. „*Praca klasowa z wyrażeń algebraicznych*” – 22.11.2012r.), historii (np. „*Polska i świat – XII – XIV wiek – test*” – 12.11.2012r.), wiedzy o społeczeństwie (np. „*Naród i społeczeństwo – sprawdzian wiadomości*” – 08.02.2013r.) i języka polskiego (np. „*Sprawdzian ze składni*” – 26.02.2013r.). W dzienniku klasy III d odnotowano następujące diagnozy: matematyka (np. „*Praca klasowa numer 1 – funkcje*” – 03.10.2012r.), chemia (np. „*Pisemny sprawdzian wiadomości z soli*” – 22.10.2012r.), języka niemieckiego (np. „*Praca klasowa*” – 06.11.2012r.), języka polskiego (np. „*Pisemny sprawdzian ze słowotwórstwa*” – 30.11.2012r.), języka angielskiego (np. „*Test – Present Perfect*” – 03.12.2012r.) i zajęć artystycznych (np. „*Powtórzenie wiadomości*” – 06.02.2012r.).

Odnosnie dyspozycji do analizy księgi protokołów RP – „Czy w protokołach z posiedzeń RP znajdują się zapisy odnotowujące przeprowadzenie egzaminu próbnego dla klas trzecich?” – odnaleziono potwierdzenie w protokole z posiedzenia RP z dnia 07.12.2012 roku w punkcie „*Omówienie raportów z próbnego egzaminu gimnazjalnego*” – strony 13 – 45 tego protokołu. Fakt ten potwierdza wcześniej uzyskane informacje od dyrektora szkoły i przewodniczących zespołów samokształceniowych. Informacje na ten temat znaleziono również w segregatorze z protokołami zespołu nauczycieli przedmiotów matematyczno – przyrodniczych (protokół z dnia 19.11.2012r.).

Kolejnym potwierdzeniem informacji uzyskanych podczas wywiadów, dotyczącego prowadzenia zajęć dla uczniów słabych, z dysfunkcjami i uczniów zdolnych, są analizy następujących dokumentów:

- protokół z posiedzenia RP z dnia 10.01.2013 roku punkt 6 – „*Sprawozdanie z realizacji planu pracy dydaktyczno – wychowawczo – opiekuńczej szkoły*” – strona 49 podpunkt 3:

„*Zespół do spraw procedur realizacji godzin wynikających z art. 42. ust.2. pkt 2. KN zebrał propozycje zajęć pozalekcyjnych od nauczycieli i przygotował ofertę dla uczniów na dany rok szkolny. Nauczyciele (...) dokonali analizy potrzeb i zainteresowań uczniów poprzez rozmowy z nimi, obserwacje prowadzone podczas lekcji, analizę opinii i orzeczeń poradni psychologiczno-pedagogicznej. (...)*

„*W I półroczu roku szkolnego 2012/2013 uczniowie mogli rozwijać swoje zainteresowania, kształcić umiejętności językowe, zdobywać nowe doświadczenia czy nadrabiać bądź wyrównywać braki edukacyjne. W szkole działały koła językowe, przedmiotowe; prowadzono zajęcia wyrównawcze z poszczególnych przedmiotów, zajęcia przygotowujące do egzaminu gimnazjalnego, artystyczno - informatyczne, rewalidacyjne, rekreacyjno - sportowe i świetlicowe”;*

- dziennik zajęć i czynności dodatkowych nauczyciela i dziennik zajęć rewalidacyjnych;

- dokumentacja dotycząca uczniów z opiniami i orzeczeniami (z zestawienia pedagoga szkolnego wynika, że działania wspierające prowadzone są dla 8 uczniów z orzeczeniami o potrzebie kształcenia specjalnego i 15 uczniów z opiniami o dostosowaniu wymagań).

Pytanie 2 - Jakie działania podejmuje szkoła w zakresie wyrównywania szans edukacyjnych?

Odpowiedzi na pytanie numer 2 szukaliśmy poprzez wywiad skierowany do nauczycieli, wywiad z dyrektorem.

W wywiadzie do nauczyciela zawarto dwa pytania odnośnie tematu pytania drugiego:

- Jakie działania podejmuje Pan/Pani w zakresie wyrównywania szans edukacyjnych swoich uczniów?
- Na podstawie czego diagnozuje Pan/Pani potrzeby uczniów z dysfunkcjami i trudnościami w nauce?

Na pytanie – „Jakie działania ...” nauczyciele wymieniają w wywiadzie:

- konkursy, projekty (respondent numer 6, 2,4,12);
- zajęcia wyrównawcze dla uczniów zdolnych i mniej zdolnych (respondent numer 1,4,7);
- zajęcia wyrównawcze w ramach godzin karcianych dla uczniów słabych, zdolnych i uczniów, którzy mają zaległości (respondent numer 2,4,5,7,10);
- wywiad środowiskowy (respondent numer 4,5);
- rozmowy z wychowawcami byłymi i obecnymi (respondent numer 4,5);
- zapoznanie się z opiniami z poradni (respondent numer 4,5);
- dostosowanie wymagań do poziomu ucznia (respondent numer 4,5,7,9,12,10);
- praca metodą projektu (respondent numer 4,5,7);
- traktujemy uczniów podmiotowo (respondent numer 4,5);
- wycieczki przedmiotowe/edukacyjne (respondent numer 4,5,7);
- pomoc materialna skierowana do uczniów - stypendia naukowe, socjalne, Caritas, sportowe, bezpłatne dożywianie, wypożyczanie podręczników itp. (respondent numer 4,5,7,11);
- rozpoznanie stanu wejściowego – testy poziomujące (respondent numer 5);
- dobór odpowiedniego poziomu podręczników (respondent numer 5);
- podział klasy ze względu na poziom zaawansowania (respondent numer 5);
- indywidualizacja pracy (respondent numer 5,7);
- wdrażanie nowoczesnych form nauczania (respondent numer 5);
- przeprowadzenie testów diagnozujących „na wejściu” oraz po każdym semestrze (respondent numer 5);
- motywowanie do pracy poprzez promocję najdrobniejszych osiągnięć na forum klasy, szkoły, na stronie internetowej (respondent numer 5);
- rodzice i uczniowie mogą skorzystać z pomocy pedagoga szkolnego i psychologa (respondent numer 7,11);
- kierowanie na badanie do poradni psychologiczno – pedagogicznej (respondent numer 11).

Na pytanie drugie – „Na podstawie czego ...” – uczestnicy wywiadu udzielili następujących odpowiedzi (zespół do spraw raportu dokonał w tym miejscu kategoryzacji udzielonych odpowiedzi):

- diagnoza wstępna na początku roku szkolnego;
- zapoznanie się z opiniami z poradni psychologiczno – pedagogicznej;
- zaświadczenia lekarskie;
- własna obserwacja uczniów;
- wywiad z rodzicami;
- rozmowa z pedagogiem szkolnym;
- rozmowa z wychowawcami byłymi i obecnymi;
- bieżące ocenianie wiedzy i pracy na lekcji.

Na pytanie kluczowe numer dwa dyrektor udzielił następującej odpowiedzi:

„W naszej szkole prowadzone są działania służące wyrównywaniu szans edukacyjnych uczniów. Informacje wynikające z przeprowadzanej diagnozy wskazują nauczycielom kierunek podejmowanych działań na rzecz ucznia. W czasie lekcji dostosowują wymagania edukacyjne, indywidualizują proces nauczania, poszukują odpowiednich metod pracy, dzielą uczniów na grupy z uwagi na stopień zaawansowania znajomości języka obcego. Dla uczniów wymagających dodatkowego wsparcia i wyrównywania braków edukacyjnych organizowane są konsultacje, zajęcia dodatkowe – wyrównawcze, wspierające. W czasie tych spotkań gimnazjaliści dodatkowo ćwiczą i powtarzają określony zakres materiału, uzupełniają braki wiedzy i umiejętności. Szkoła oferuje także pomoc dla uczniów oczekujących poszerzenia wiedzy czy umiejętności sportowych. Są organizowane zajęcia z uczniami zdolnymi, w czasie których gimnazjaliści rozwijają swoje talenty, uzdolnienia. Ma to miejsce podczas spotkań kół przedmiotowych, zainteresowań. Nauczyciele przygotowują i zachęcają uczniów do udziału w konkursach, motywują do większego wysiłku intelektualnego. Efektem wspólnej pracy nauczycieli i młodzieży jest promocja do klasy programowo wyższej uczniów z trudnościami, są liczne sukcesy uczniów uzdolnionych. Szkoła troszczy się o wyrównanie szans edukacyjnych uczniów przez umożliwienie im reprezentowania szkoły podczas uroczystości środowiskowych, udział w realizacji projektów unijnych, zakładających upowszechnianie międzynarodowych kontaktów młodzieży. Nie sposób wspomnieć tu o programie Comenius, który realizowany jest przez naszą szkołę już od 1993 roku. Ale ma to też miejsce poprzez korespondencję z rówieśnikami z różnych krajów, redagowanie gimnazjalnej gazetki i prowadzenie strony internetowej. Szkoła umożliwia uczniom korzystanie z bogato wyposażonej biblioteki szkolnej, Internetu”.

Jak wynika z powyższej wypowiedzi, dyrektor szkoły udzielił spójnej odpowiedzi z odpowiedzią nauczycieli. Poszerzył ją dodatkowo o wiadomości zawarte w zdaniu ostatnim.

Pytanie 3 - W jakim stopniu działania dotyczące wyrównywania szans edukacyjnych satysfakcjonują uczniów, rodziców, nauczycieli? Na ile nauczyciel zna możliwości swojego ucznia?

Odpowiedzi na pytanie 3 szukaliśmy poprzez ankietę skierowaną do ucznia, ankietę skierowaną do nauczyciela, ankietę skierowaną do rodzica i wywiad z wychowawcami klas.

W ankiecie do ucznia zadaliśmy trzy pytania pomocnicze:

- 1) W jaki sposób nauczyciele sprawdzają Twoją wiedzę w gimnazjum?
- 2) Jak często jesteś oceniany/oceniana z poszczególnych przedmiotów?
- 3) W jaki sposób nauczyciele motywują Cię do nauki?

Na pytanie pierwsze pomocnicze uczniowie, w liczbie 123, zaznaczyli następujące odpowiedzi (w tym miejscu należy zaznaczyć, że można było udzielić wielokrotnej odpowiedzi):

- a) za pomocą prac pisemnych (kartkówka, test, klasówka, itp.) – 117 osób – 95%;
- b) podczas ustnych odpowiedzi – 102 osób – 83%;
- c) pracami domowymi – 84 osób – 68%;
- d) inny sposób (jaki?) – 7 osób – 5,7%;

Inne – prace dodatkowe: prezentacje multimedialne i sprawdzanie ćwiczeń.

Odpowiedzi na pytanie drugie zestawiono w formie tabeli z podziałem na przedmioty i częstotliwość oceniania. Uczniowie uznali, że z poszczególnych przedmiotów są oceniani w następujący sposób:

przedmiot	raz w tygodniu	raz w miesiącu	kilka razy w miesiącu	nie dotyczy
religia	31	46	46	0
j.polski	55	23	45	0
j. angielski	41	34	48	0
j. niemiecki	33	40	50	0
muzyka	10	31	21	61
plastyka	8	35	20	60
historia	29	39	55	0
w.o.s.	13	51	18	41
geografia	24	51	48	0
biologia	20	63	40	0
chemia	25	58	40	0
fizyka	21	62	40	0
informatyka	17	61	11	34
matematyka	44	12	67	0
w f.	27	55	41	0
e d b.	3	22	9	89
zajęcia artystyczne	14	45	19	45
zajęcia techniczne	11	48	19	45

Uwaga! Rubrykę nie dotyczy wypełniali uczniowie, którzy w danym roku szkolnym nie uczyli się danego przedmiotu.

Na pytanie o to, jak nauczyciele motywują Cię do nauki, młodzież odpowiadała następująco (uczniowie mogli zaznaczyć dowolną liczbę odpowiedzi):

- dostosowują prace dodatkowe do Twoich zainteresowań – 32 osoby – 26%;
- pomagają zrozumieć trudniejsze zagadnienia – 59 osób – 48%;
- prowadzą zajęcia dodatkowe dla uczniów zdolnych i słabszych – 78 osób – 63%;
- nagradzają wzorowe postawy oceną z przedmiotu i zachowania – 33 osoby – 27%;
- udzielają pochwały na forum klasy – 23 osoby – 19%;
- w sytuacjach szczególnych przeprowadzają z uczniem rozmowę i dają mu szansę na poprawienie oceny – 62 osoby – 50%;

W celu sprawdzenia czy opinie uczniów zgadzają się ze zdaniem nauczycieli, w ankiecie do nauczycieli zadano podobne pytania (przeankietowano 36 nauczycieli):

- W jaki sposób Pan/Pani sprawdza wiedzę swoich uczniów?
- Jak często ocenia Pan/Pani swoich uczniów?
- W jaki sposób Pan/Pani motywuje ucznia do nauki?
- W jaki sposób wykorzystuje Pan/Pani wiedzę o możliwościach edukacyjnych swoich uczniów?

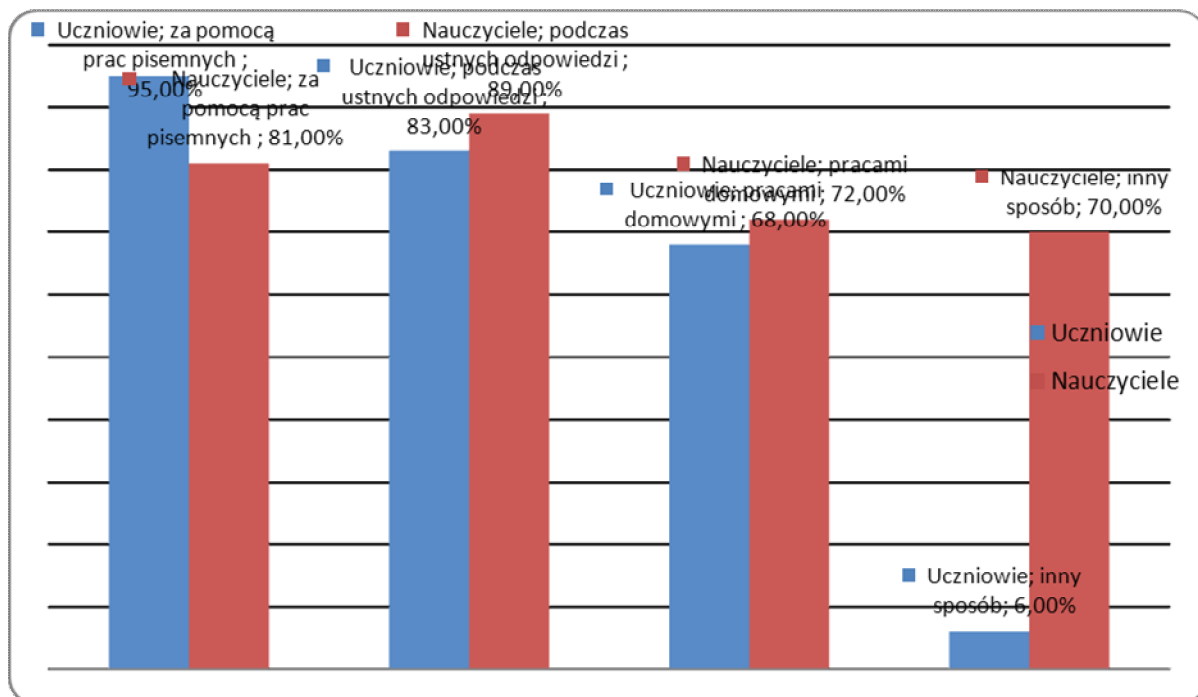
Na pytanie pierwsze nauczyciele odpowiedzieli następujących odpowiedzi:

- za pomocą prac pisemnych (kartkówka, test, klasówka, itp.) – 29 osób – 81%;
- podczas ustnych odpowiedzi – 32 osób – 89%;
- pracami domowymi – 26 osób – 72%;
- inny sposób (jaki?) – 25 osób – 69%;

Inne:

- sprawdziany;
- metody aktywizujące;

- prace dodatkowe – 2 osoby;
- kartkówki;
- prace klasowe;
- prezentacje multimedialne – 8 osób;
- przygotowanie dodatkowych materiałów (prezentacje, plakaty, referaty);
- prace dodatkowe;
- sprawdzanie zeszytów ćwiczeń;
- recytacja – 2 osoby;
- aktywność na lekcji;
- referaty – 2 osoby;
- testy sprawnościowe;
- sprawdziany oceniające nabyte umiejętności;
- ćwiczenia praktyczne;



Wykres 1 – zestawienie odpowiedzi uczniów i nauczycieli na to pytanie - w jaki sposób sprawdza Pani wiedzę swoich uczniów?

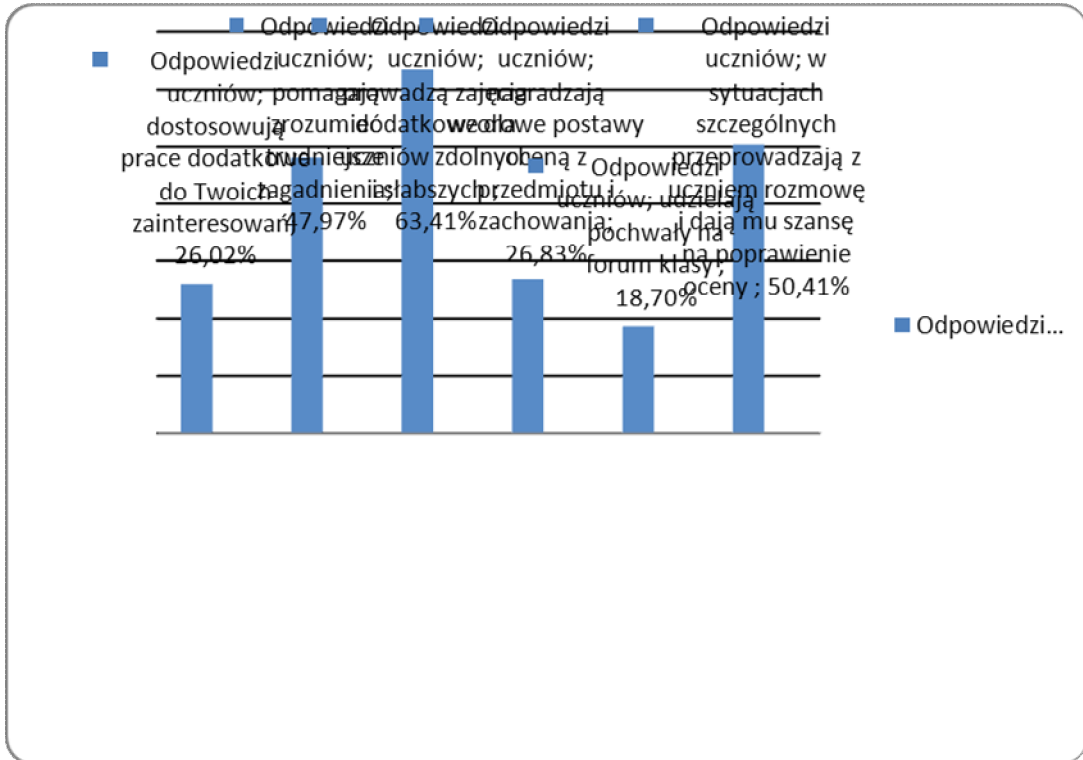
Pytanie drugie – Jak często ocenia Pan/Pani swoich uczniów? – przyniosło następujące odpowiedzi:

- raz w tygodniu – 8 odpowiedzi – 22%;
 - raz w miesiącu – 3 odpowiedzi - 8%;
 - kilka razy w miesiącu – 21 odpowiedzi – 58%;
- 1 odpowiedź nieprawidłowa – zaznaczono dwie odpowiedzi;
 - 3 osoby nie udzieliły odpowiedzi.

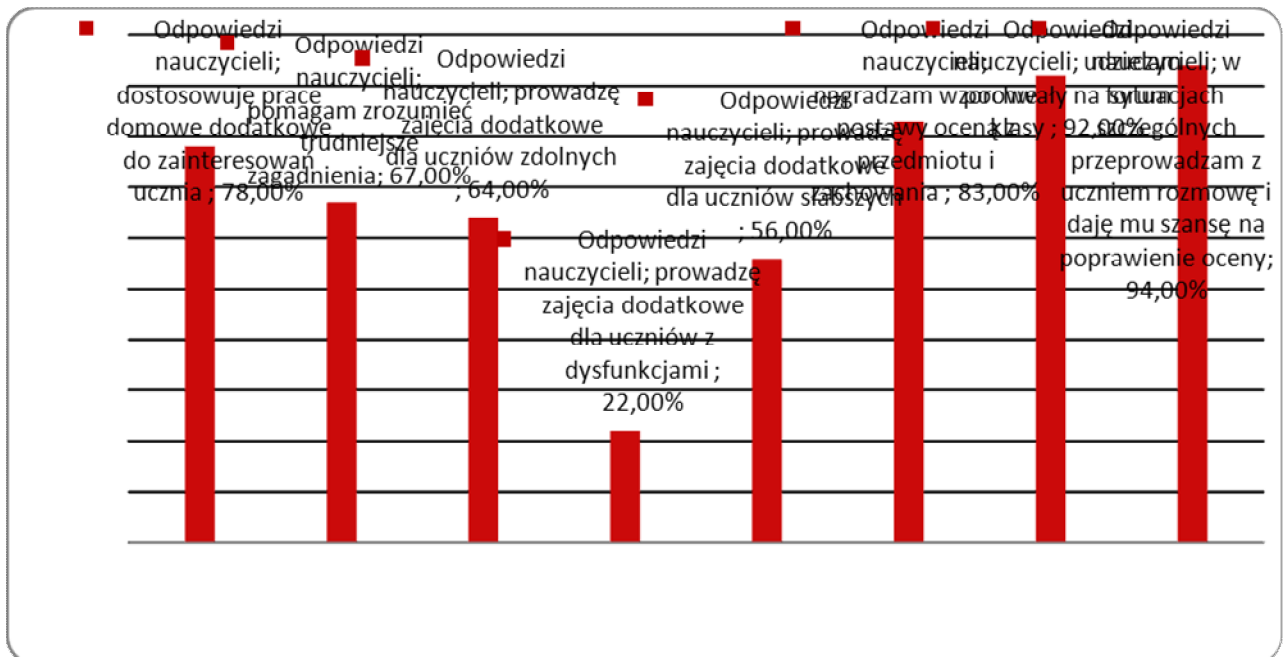
Pytanie trzecie dotyczyło sposobu motywowania ucznia do nauki. Nauczyciele, mogąc wybrać dowolną liczbę odpowiedzi z kafeterii pytania, wskazali:

- dostosowuję prace domowe dodatkowe do zainteresowań ucznia – 28 odpowiedzi;
- pomagam zrozumieć trudniejsze zagadnienia – 24 odpowiedzi;
- prowadzę zajęcia dodatkowe dla uczniów zdolnych – 23 odpowiedzi;
- prowadzę zajęcia dodatkowe dla uczniów z dysfunkcjami – 8 odpowiedzi;

- E. prowadzę zajęcia dodatkowe dla uczniów słabszych – 20 odpowiedzi;
- F. nagradzam wzorowe postawy oceną z przedmiotu i zachowania – 30 odpowiedzi;
- G. udzielam pochwały na forum klasy – 33 odpowiedzi;
- H. w sytuacjach szczególnych przeprowadzam z uczniem rozmowę i daję mu szansę na poprawienie oceny – 34 odpowiedzi;



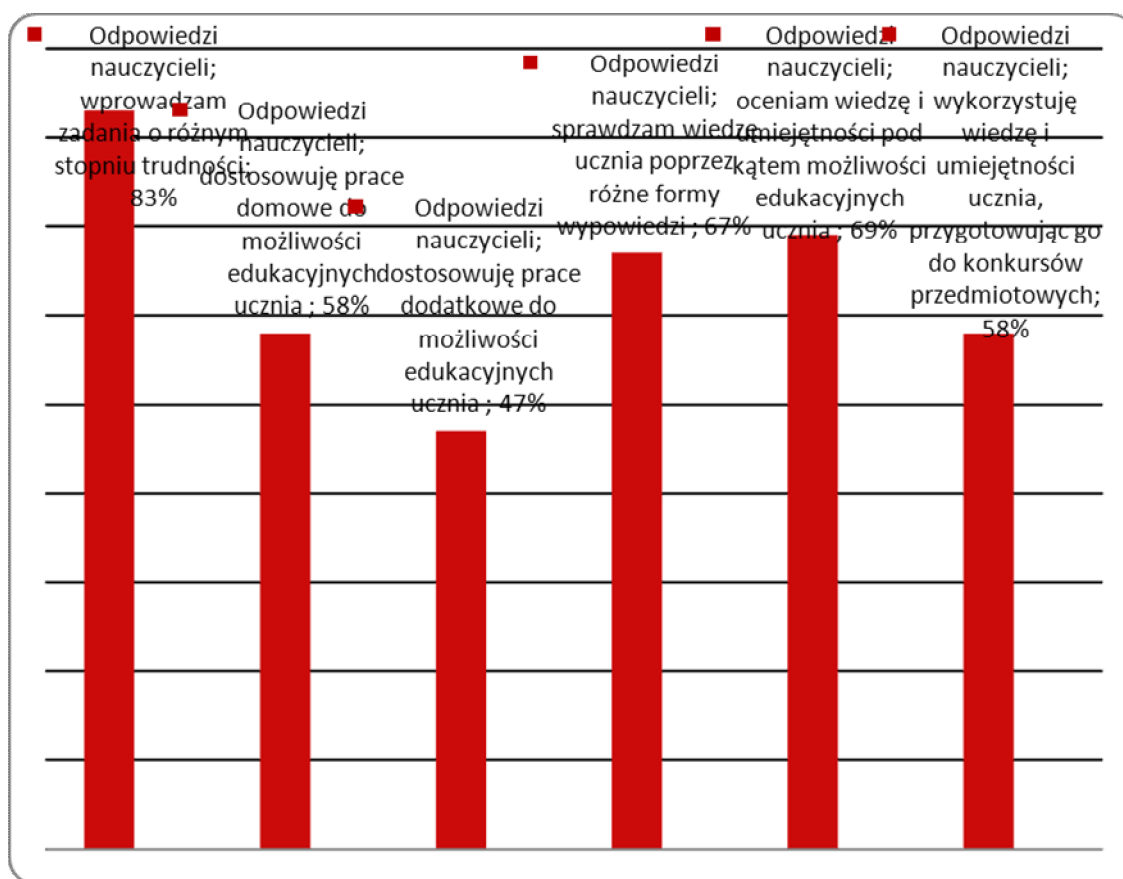
Wykres 2 - Jak nauczyciele motywują Cię do nauki?



Wykres 3 – Jak motywujesz uczniów do nauki?

Pytanie czwarte dotyczyło tego, w jaki sposób nauczyciele wykorzystują wiedzę o możliwościach uczniów w praktyce. Nauczyciele udzielili następujących odpowiedzi:

- A. wprowadzam zadania o różnym stopniu trudności – 30 odpowiedzi (83% ankietowanych);
- B. dostosowuję prace domowe do możliwości edukacyjnych ucznia – 21 odpowiedzi (58% ankietowanych);
- C. dostosowuję prace dodatkowe do możliwości edukacyjnych ucznia – 17 odpowiedzi (47% ankietowanych);
- D. sprawdzam wiedzę ucznia poprzez różne formy wypowiedzi – 24 odpowiedzi (67% ankietowanych);
- E. oceniam wiedzę i umiejętności pod kątem możliwości edukacyjnych ucznia – 25 odpowiedzi (69% ankietowanych);
- F. wykorzystuję wiedzę i umiejętności ucznia, przygotowując go do konkursów przedmiotowych – 21 odpowiedzi (58% ankietowanych);



Wykres 4 – W jaki sposób wykorzystujesz wiedzę o możliwościach uczniów w praktyce?

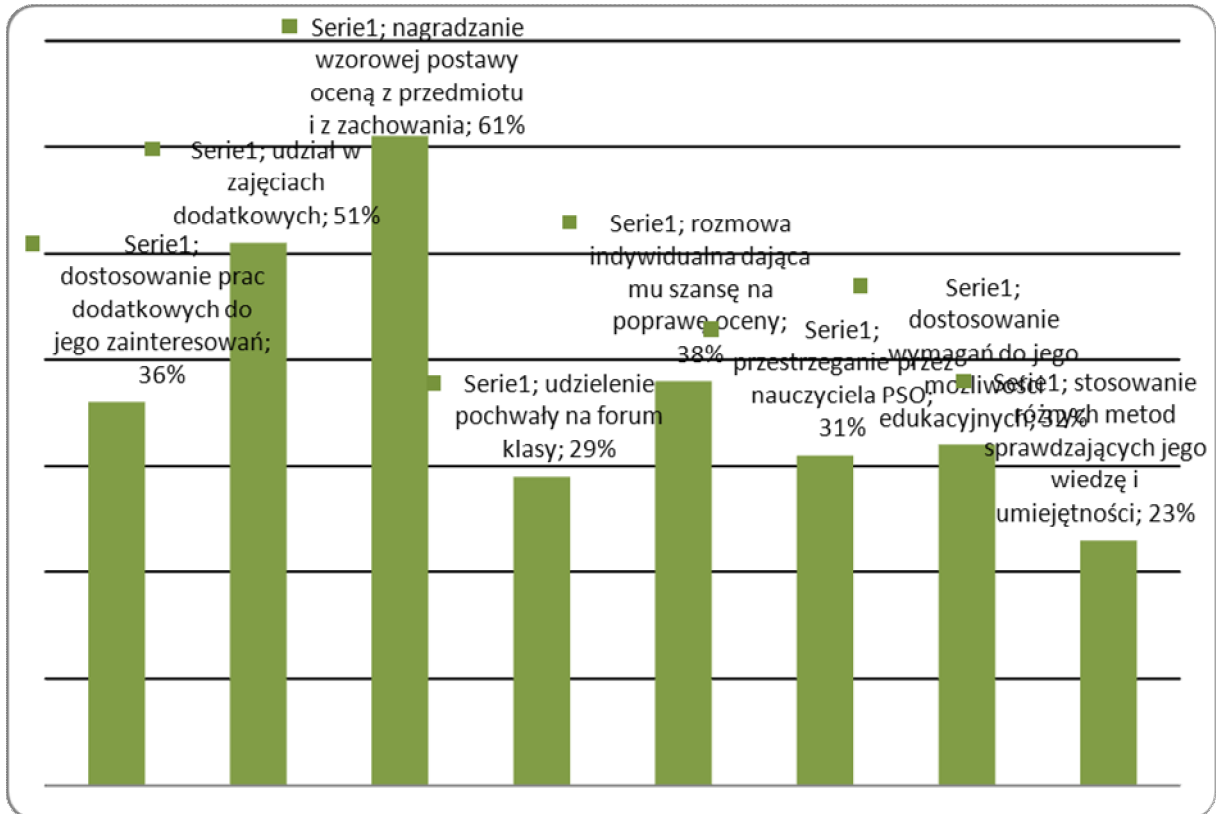
W ankiecie do rodziców zawarto jedno pytanie odnośnie tego zagadnienia. Brzmiało ono: „Jakie według Pana/Pani działania podejmowane przez szkołę najbardziej motywują Pana/Pani dziecko do nauki?”. Rodzice mogli wybrać dowolną liczbę odpowiedzi z kafeterii pytania. Wypełniło ją 107 rodziców. Rodzice udzieli następujących odpowiedzi:

- a) dostosowanie prac dodatkowych do jego zainteresowań – 38 osób;
- b) udział w zajęciach dodatkowych – 54 osób;
- c) nagradzanie wzorowej postawy oceną z przedmiotu i z zachowania – 65 osób;
- d) udzielenie pochwały na forum klasy – 31 osób;
- e) rozmowa indywidualna dająca mu szansę na poprawę oceny – 41 osób;
- f) przestrzeganie przez nauczyciela PSO – 33 osób;
- g) dostosowanie wymagań do jego możliwości edukacyjnych – 34 osób;
- h) stosowanie różnych metod sprawdzających jego wiedzę i umiejętności – 25 osób;

i) inne, jakie?

- „dobór różnorodnych metod pracy, ograniczenie ogromnej ilości sprawdzianów i niezapowiedzianych kartków, pomoc przy odpowiedziach ustnych” ;
- „właściwa ilość sprawdzianów i kartków w ciągu tygodnia nauki oraz konsekwencja w dotrzymywaniu terminów”

brak odpowiedzi – 2



Wykres 5 - Jakie według Pana/Pani działania podejmowane przez szkołę najbardziej motywują Pana/Pani dziecko do nauki?

Wychowawców klas w wywiadzie zapytano o to, skąd czerpią informacje o możliwościach edukacyjnych swoich wychowanków. Respondenci udzielili następujących odpowiedzi:

- obserwacja uczniów (respondent numer 1,2,3,4,6,8);
- wyniki testów diagnozujących (respondent numer 1,6,8);
- wyniki testów kompetencyjnych (respondent numer 1,6,8);
- wypowiedzi pisemne (respondent numer 1,2,3,5,6,8);
- wypowiedzi ustne (respondent numer 1,6,7);
- rozmowy z uczniami (respondent numer 1,2,3,5,7,8);
- rozmowy z rodzicami (respondent numer 1,3,4,6,7,8);
- rozmowy z pedagogiem (respondent numer 1,4,7,8);
- opinie z poradni psychologiczno – pedagogicznej (respondent numer 1,4,6,8);
- zaangażowanie uczniów na lekcji (respondent numer 1,3,5,7);
- rozmowy z nauczycielami ze szkoły podstawowej (respondent numer 1,7);
- rozmowy z wychowawcami (respondent numer 1,2,6,7);
- z zajęć dodatkowych (respondent numer 2);
- zadając dodatkowe prace do wykonania (respondent numer 2,3,5,6,8);
- z sukcesów uczniów w konkursach (respondent numer 2);
- rozmowy z innymi nauczycielami (respondent numer 3,6,8);

- q) rozmowy o zainteresowaniach ucznia (respondent numer 6);
- r) wyniki ankiet (respondent numer 8).

Obszar II - Współpraca z rodzicami – udział rodziców w działaniach na rzecz rozwoju ich dzieci.

Pytanie 1 - Jakie działania podejmuje szkoła w zakresie informowania rodziców o postępach w nauce i zachowaniu ich dzieci?

Na tak postawione pytanie kluczowe poszukiwaliśmy informacji poprzez ankietę skierowaną do nauczycieli i rodziców, wywiady prowadzone z nauczycielami i dyrektorem oraz analizę dokumentów.

Dyrektorowi szkoły w wywiadzie zadano następujące pytania:

- 1) „Jakie działania podejmuje szkoła w zakresie informowania rodziców o postępach w nauce ich dzieci?
- 2) Jakie działania podejmuje szkoła w zakresie informowania rodziców o postępach w zachowaniu ich dzieci?”

Na pierwsze pytanie dyrektor udzielił następującej odpowiedzi: *„Sposoby informowania rodziców o postępach w nauce ich dzieci są wielorakie. Przede wszystkim w tym celu organizowane są spotkania klasowe z ogółem rodziców. Nauczyciele spotykają się także z rodzicami indywidualnie, często kontaktują się telefonicznie. Kontakt z opiekunami naszych uczniów następuje z inicjatywy szkoły zgodnie z opracowanym planem oraz w przypadku pojawienia się potrzeby, a także z inicjatywy rodziców. Nauczyciele informują rodziców o postępach w nauce ich dzieci, wskazują na mocne i słabe strony pracy dziecka, sugerują sposób zorganizowania dodatkowej pomocy. Dodatkową formą kontaktu pomiędzy szkołą a rodzicami uczniów jest dziennik elektroniczny, który umożliwia bieżący dostęp do otrzymanywanych przez dzieci ocen”.*

Na drugie pytanie również usłyszeliśmy wyczerpującą wypowiedź: *„Tutaj też na różne sposoby realizowana jest ta funkcja informowania rodziców o postępach w zachowaniu ich dzieci. W tym celu organizowane są spotkania klasowe z ogółem rodziców. Nauczyciele również spotykają się indywidualnie z rodzicami, czy kontaktują się telefonicznie. Kontakt z opiekunami naszych uczniów następuje zarówno z inicjatywy szkoły, z inicjatywy wychowawcy, zgodnie z opracowanym planem oraz w przypadku pojawienia się potrzeby, a także z inicjatywy rodziców. Nauczyciele na tych spotkaniach informują rodziców o postępach w zachowaniu ich dzieci, wskazują na mocne i słabe strony dziecka, sugerują sposób zorganizowania pomocy, wspomagają w procesie wychowania dziecka”.*

Na temat prezentowania informacji rodzicom o postępach w nauce i zachowaniu ich dzieci rozmawialiśmy również z nauczycielami, którzy potwierdzają informacje uzyskane od dyrektora, dodatkowo, zaś wskazują: stronę internetową, zapisy w zeszytach ucznia (zawierające: ocenę, z czego ją otrzymał, datę) wymagające podpisu rodzica.

W ankiecie do nauczycieli (ankietę wypełniło 16 wychowawców, w szkole jest 15, jeden nieobecny, czyli dwie osoby błędnie wypełniły tę część ankiety) zadano pytania: „W jaki sposób Pan/Pani przekazuje informacje rodzicom o postępach w nauce uczniów?” Wyniki przedstawiały się następująco:

Kategoria odpowiedzi	TAK	NIE	CZASAMI	UWAGI
Na wywiadówce	14 odpowiedzi		1 odpowiedź	1 ankieta nie została wypełniona

Podczas indywidualnego spotkania	15 odpowiedzi		1 odpowiedź	---
Telefonicznie	12 odpowiedzi		3 odpowiedzi	1 ankieta nie została wypełniona
Pisemnie	7 odpowiedzi	1 odpowiedź	4 odpowiedzi	4 ankiety nie zostały wypełnione

Pytanie drugie skierowane do wychowawców brzmiało: „W jaki sposób Pan/Pani przekazuje informacje rodzicom o zachowaniu uczniów?”

Kategoria odpowiedzi	TAK	NIE	CZASAMI	UWAGI
Na wywiadówce	14 odpowiedzi		3 odpowiedzi	1 ankieta nie została wypełniona
Podczas indywidualnego spotkania	15 odpowiedzi		1 odpowiedź	
Telefonicznie	13 odpowiedzi		2 odpowiedzi	1 ankieta nie została wypełniona
Pisemnie	5 odpowiedzi	2 odpowiedzi	4 odpowiedzi	5 ankiet nie zostało wypełnionych

Podobne pytania zadano w ankiecie do rodzica. Rodzice zostali zapytani (107 ankietowanych), w jaki sposób zdobywają informacje na temat postępów uczniów w nauce, odpowiadali oni w sposób następujący:

Kategoria odpowiedzi	tak	nie	czasami	brak odp.
Na wywiadówce	100	2	3	2
Podczas indywidualnego spotkania	46	23	21	17
Telefonicznie	23	46	18	20
Pisemna informacja od nauczycieli	17	60	5	25

Rodzice zapytani o to, w jaki sposób pozyskują informacje o zachowaniu ucznia, udzielili następujących odpowiedzi:

Kategoria odpowiedzi	tak	nie	czasami	Brak odp.
Na wywiadówce	98	2	3	4
Podczas indywidualnego spotkania	43	27	19	18
Telefonicznie	21	46	21	19
Pisemna informacja od nauczycieli	10	65	5	27

Analizowano również częstotliwość informowania rodziców o postępach w nauce i zachowaniu ucznia. W wywiadzie nauczyciele stwierdzili, że rodzice są informowani:

- w zależności od potrzeb rodzic jest wzywany do szkoły;
- podczas spotkań z rodzicami;
- na bieżąco poprzez dziennik elektroniczny;

- na początku miesiąca przekazując kartkę z ocenami dla ucznia słabego.

W ankiecie dla nauczyciela, w części dla wychowawcy, zadano następujące pytanie „*Jak często powiadamia Pan/Pani rodziców o postępach w nauce uczniów?*”. Wyniki przedstawiały się następująco:

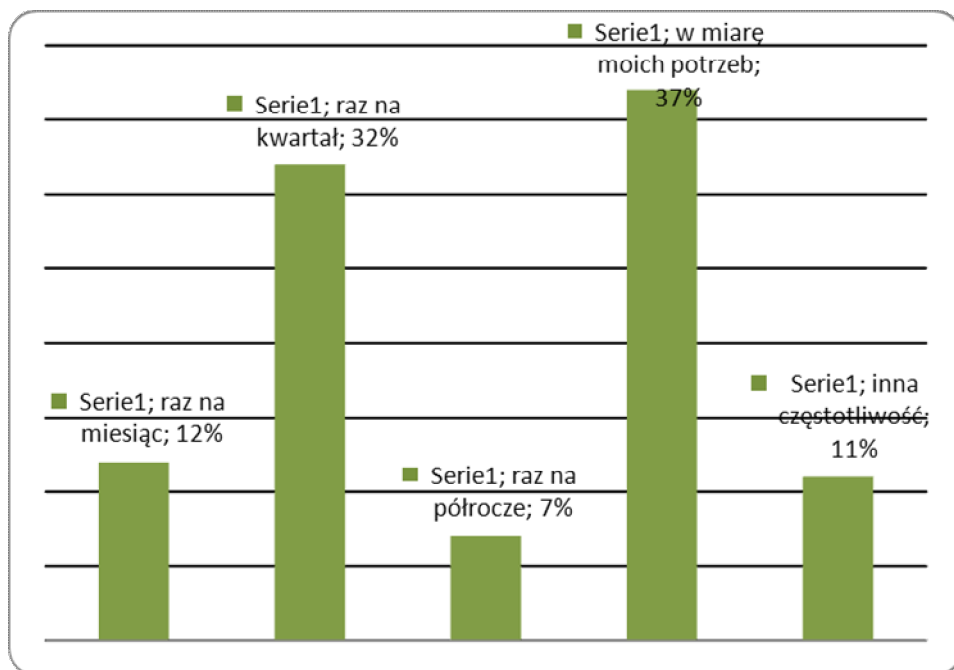
- A. raz na miesiąc – 0 odpowiedzi;
- B. raz na kwartał – 0 odpowiedzi;
- C. raz na półrocze – 0 odpowiedzi;
- D. w miarę potrzeb – 12 odpowiedzi;
- E. inna częstotliwość - - 0 odpowiedzi;
- 3 odpowiedzi nieprawidłowe – wypełniono w dwóch miejscach;
- 1 odpowiedź nieprawidłowa – wypełniono w 3 miejscach;

Na pytanie „*Jak często powiadamia Pan/Pani rodziców o postępach w zachowaniu uczniów?*” odpowiedzi rozłożyły się następująco:

- A. raz na miesiąc – 0 odpowiedzi;
- B. raz na kwartał – 1 odpowiedź;
- C. raz na półrocze – 0 odpowiedzi;
- D. w miarę potrzeb – 11 odpowiedzi;
- E. inna częstotliwość - – 0 odpowiedzi;
- 3 odpowiedzi nieprawidłowe – wypełniono w 2 miejscach;
- 1 odpowiedź nieprawidłowa – wypełniono w 3 miejscach;

Ankieta skierowana do rodziców (107 badanych) zawierała bardzo podobne pytania. Ich odpowiedzi potwierdziły wypowiedzi nauczycieli – wychowawców. Pytani o częstotliwość udzielania informacji o postępach w nauce, wypowiedzieli się jak poniżej:

- a) raz na miesiąc; - 13
- b) raz na kwartał; - 34
- c) raz na półrocze; - 7
- d) w miarę moich potrzeb; - 40
- e) inna częstotliwość: „kiedy są wywiadówki”; „na wywiadówce” – 2 odpowiedzi;
„różnie”; „wywiadówka”
Brak odpowiedzi – 1
Zaznaczono b i d – 2 odpowiedzi
Zaznaczono a i d – 2 odpowiedzi
Zaznaczono b i e - „Internet”
Zaznaczono c i e - „na wywiadówce”
Zaznaczono d i e - „z dziennika elektronicznego”



Wykres 6 – Z jaką częstotliwością jest Pan/Pani informowana o postępach dziecka w nauce?

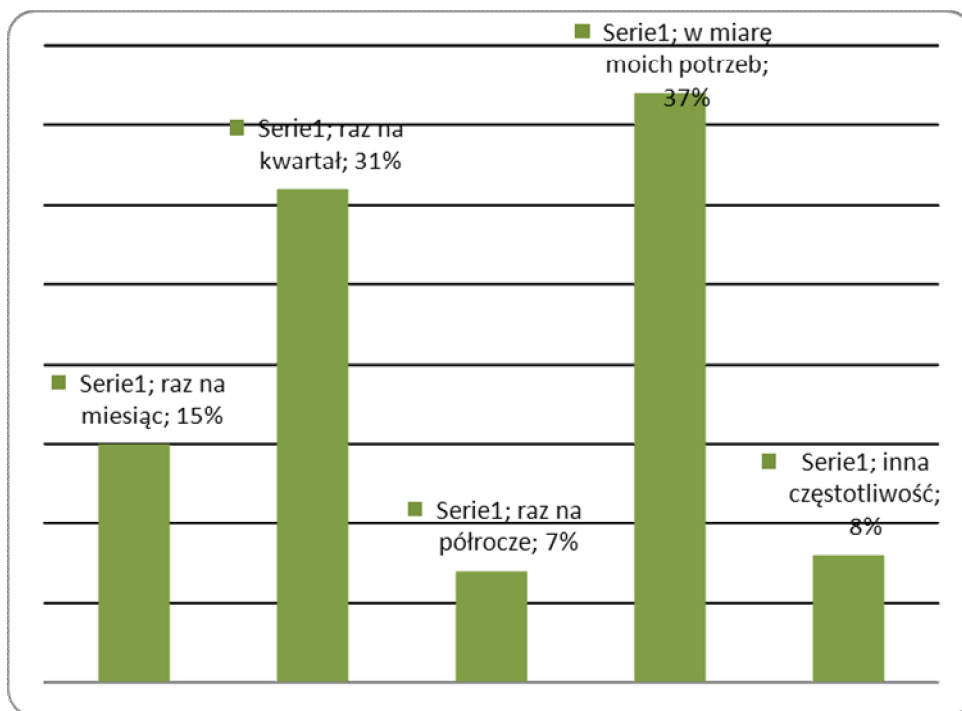
Na drugie pytanie „Jak często Pan/Pani dostaje informacje o zachowaniu swojego dziecka?” odpowiedzi rozłożyły się następująco:

- a) raz na miesiąc; - 16
- b) raz na kwartał; - 33
- c) raz na półrocze; - 8
- d) w miarę moich potrzeb; - 40
- e) inna częstotliwość „na każdej wywiadówce”; „na wywiadówce” – 2 odpowiedzi; „różnie jak potrzeba”; „wywiadówka”;

Brak odpowiedzi – 1

Zaznaczono b i d – 3 odpowiedzi

Zaznaczono a i d – 1 odpowiedź



Wykres 7 – Z jaką częstotliwością jest Pan/Pani informowana o postępach dziecka w zachowaniu?

Analiza dzienników lekcyjnych (przeanalizowano wszystkie dzienniki) wskazała, że do dnia 30.04.2013 r. w każdej klasie zostały przeprowadzone 4 spotkania z rodzicami. Na każdym rodzice byli informowani o postępach w nauce i zachowaniu swoich dzieci. Dodatkowo analiza dzienników wykazała, że wychowawca przeprowadził:

- w **klasie Ia**: 4 rozmowy telefoniczne dotyczące nauki, 2 rozmowy telefoniczne dotyczące zachowania, 2 rozmowy indywidualne dotyczące wyników w nauce i zachowaniu uczniów;
- w **klasie Ib**: - 1 rozmowę telefoniczną dotyczącą zachowania ucznia, 1 rozmowę indywidualną w sprawie zachowania ucznia, 2 rozmowy indywidualne dotyczące nauki uczniów, 1 rozmowę indywidualną z rodzicem dotyczącą spotkania z panią psycholog w sprawie zachowania ucznia;
- w **klasie Ic**: 2 rozmowy telefoniczne w sprawie zachowania, 3 rozmowy indywidualne z rodzicami uczniów w sprawie zachowania;
- w **klasie Id**: 2 rozmowy telefoniczne w sprawie zachowania i wyników w nauce, 4 rozmowy indywidualne dotyczące nauki, rozmowy indywidualne dotyczące zachowania i postępów w nauce;
- w **klasie Ie**: 5 rozmów telefonicznych w sprawie zachowania i wyników w nauce, 4 rozmowy telefoniczne w sprawie zachowania uczniów, 1 rozmowa telefoniczna dotycząca nauki, 3 rozmowy indywidualne z rodzicami dotyczące zachowania i nauki, 4 rozmowy indywidualne z rodzicami dotyczące zachowania, 2 rozmowy indywidualne z rodzicami dotyczące zachowania;
- w **klasie IIa**: 2 rozmowy telefoniczne dotyczące zachowania, 3 rozmowy telefoniczne dotyczące nauki, 6 rozmów indywidualnych z rodzicami dotyczących zachowania, 2 rozmowy indywidualne dotyczące nauki;
- w **klasie IIb**: 2 rozmowy telefoniczne dotyczące zachowania i nauki, 24 rozmowy telefoniczne dotyczące zachowania, 4 rozmowy indywidualne dotyczące zachowania i nauki, 12 rozmów indywidualnych dotyczących zachowania, 2 rozmowy indywidualne dotyczące nauki;
- w **klasie IIc**: 5 rozmów indywidualnych dotyczących zachowania i ocen;

- w klasie IIId: 7 rozmów telefonicznych dotyczących zachowań uczniów, 3 rozmowy indywidualne dotyczące zachowań i nauki, 4 rozmowy indywidualne dotyczące zachowań uczniów, 2 rozmowy indywidualne dotyczące nauki;
- w klasie IIe: 2 rozmowy telefoniczne dotyczące zachowań i nauki, 18 rozmów telefonicznych dotyczących zachowań uczniów, 11 rozmów indywidualnych dotyczących zachowań i nauki uczniów, 4 rozmowy indywidualne dotyczące zachowania uczniów;
- w klasie IIIa: 8 rozmów telefonicznych dotyczących zachowania uczniów, 1 rozmowę indywidualną dotyczącą zachowania i nauki uczniów, 8 rozmów indywidualnych dotyczących zachowania uczniów;
- w klasie IIIb: 1 rozmowa telefoniczna dotycząca zachowania i nauki, 2 rozmowy telefoniczne dotyczące zachowań uczniów, 3 rozmowy indywidualne dotyczące zachowań i nauki, 6 rozmów indywidualnych dotyczących zachowań, 2 rozmowy indywidualne dotyczące nauki;
- w klasie IIIc: 4 rozmowy telefoniczne dotyczące zachowania i nauki, 16 rozmów telefonicznych dotyczących zachowania, 7 rozmów indywidualnych dotyczących zachowania i nauki uczniów, 2 rozmowy indywidualne dotyczące nauki, 3 rozmowy indywidualne dotyczące zachowania uczniów;
- w klasie IIId: 1 rozmowa telefoniczna dotycząca zachowania i nauki ucznia, 2 rozmowy indywidualne dotyczące zachowania uczniów, 4 rozmowy indywidualne dotyczące zachowań i ocen uczniów, 1 rozmowa indywidualna dotycząca zachowania ucznia;
- w klasie IIIe: 2 rozmowy telefoniczne dotyczące nauki i zachowań, 20 rozmów telefonicznych dotyczących zachowań uczniów, 8 rozmów indywidualnych dotyczących nauki i zachowania uczniów, 2 rozmowy indywidualne dotyczące zachowania uczniów.

Również zapisy w dzienniku pedagoga świadczą o przekazywaniu informacji o postępach w nauce i zachowaniu.

Data zapisu	Treść zapisu	Sposób informowania
4.09.12	<i>Mazanie pierwszoklasistów</i>	Rozmowa telefoniczna z rodzicem.
6.09.12	<i>Uczennica...-wagary</i>	Rozmowa z wychowawcą.
6.09.12	<i>Uczennica...zrobiła zdjęcie n-łowi i zamieściła w internecie</i>	Rozmowa z dyrekcją.
7.09.12	<i>Nowe uczennice</i>	Rozmowa z rodzicem zastępczym na temat sytuacji szkolnej uczennic.
17.09.12	<i>Ucieczka ze szkoły</i>	Kontakt telefoniczny z rodzicem i kuratorem ucznia.
19.09.12	<i>Brak zmiennego obuwia</i>	Rozmowa z panią woźną i z wychowawcą.
20.09.12	<i>Opinia Poradni Psychologiczno-Pedagogicznej</i>	Wizyta rodzica – przekazanie opinii do szkoły.
21.09.12	<i>Brak obuwia zmiennego, aroganckie zachowanie ucznia</i>	Rozmowa telefoniczna z rodzicem.
24.09.12	<i>Konflikt pomiędzy uczniami</i>	Rozmowa z wychowawcami.
25.09.12	<i>Opinia o uczniu, który przeniósł się do naszej szkoły</i>	Rozmowa pedagogiem poprzedniego gimnazjum.
25.09.12	<i>Nieodpowiednie zachowanie uczniów na lekcji</i>	Rozmowa telefoniczna z rodzicami. Wizyta rodzica w szkole.
27.09.12	<i>Nieodpowiednie zachowanie ucznia w szkole</i>	Rozmowa z dyrekcją, rozmowa telefoniczna z rodzicem i z kuratorem ucznia. Poinformowanie wychowawcy o zachowaniu ucznia.
27.09.12	<i>Nieodpowiednie zachowanie ucznia na przerwie</i>	Rozmowa telefoniczna z rodzicem.

1.10.12	<i>Konflikt pomiędzy uczniami</i>	Poinformowanie dyrekcji.
1.10.12	<i>Nieodpowiednie zachowanie ucznia na lekcji</i>	Rozmowa telefoniczna z rodzicem.
1.10.12	<i>Uciezka uczniów ze szkoły</i>	Rozmowa telefoniczna z rodzicami. Poinformowanie wychowawców o zachowaniu uczniów.
2.10.12	<i>Problemy wychowawcze</i>	Wizyta rodzica w szkole.
2.10.12	<i>Liczne nieobecności w szkole</i>	Wizyta w domu rodzinnym uczennicy. Rozmowa z rodzicem.
2.10.12	<i>Problemy wychowawcze</i>	Wizyta kuratora w szkole.
2.10.12	<i>Problemy wychowawcze</i>	Rozmowa z wychowawcą.
8.10.12	<i>Uczeń podejrzany o przywłaszczenie cudzej książki</i>	Rozmowa z wychowawcą.
9.10.12	<i>Problemy wychowawcze i zdrowotne uczniów</i>	Rozmowa z dyrekcją i wychowawcą.
9.10.12	<i>Sytuacja szkolna i rodzinna uczennicy</i>	Spotkanie z asystentem rodziny z MGOPS.
10.10.12	<i>Problemy wychowawcze</i>	Wizyta kuratora w szkole.
11.10.12	<i>Sytuacja szkolna i rodzinna uczennicy</i>	Wizyta rodzica w szkole.
11.10.12	<i>Problemy wychowawcze</i>	Wizyta rodzica w szkole.
12.10.12	<i>Problemy wychowawcze</i>	Wizyta rodzica w szkole.
17.10.12	<i>Konflikt pomiędzy uczniami</i>	Poinformowanie dyrekcji, policji, rodziców.
18.10.12	<i>Konflikt pomiędzy uczniami</i>	Pismo do Sądu Rejonowego - Wydział Rodzinny i Nieletnich.
22.10.12	<i>Uczeń grozi koledze biciem</i>	Poinformowanie wychowawcy, prośba o zawiadomienie rodzica o zachowaniu syna.
25.10.12	<i>Problemy wychowawcze</i>	Rozmowa telefoniczna z rodzicem.
31.10.12	<i>Sytuacja szkolna i rodzinna uczennicy</i>	Wizyta rodzica w szkole.
7.11 i 8.11.12	<i>Sytuacja szkolna i rodzinna ucznia</i>	Rozmowa telefoniczna z kuratorem rodziny.
8.11.12	<i>Nierealizowanie obowiązku szkolnego przez ucznia</i>	Pismo do rodzica.
12.11.12	<i>Problemy wychowawcze</i>	Wizyta rodzica w szkole.
15.11.12	<i>Konflikt pomiędzy uczniami</i>	Rozmowa z dyrekcją i wychowawcami.
15.11.12	<i>Konflikt pomiędzy uczniami, Problemy wychowawcze</i>	Rozmowa z wychowawcą. Wizyta rodzica w szkole.
15.11.12	<i>Nieodpowiednie zachowanie uczniów na lekcji</i>	Rozmowa z wychowawcą, kontakt z rodzicami(16.11).
20.11.12	<i>Wyniki w nauce (uczennica ubiega się o stypendium)</i>	Wizyta rodzica w szkole.
20.11.12	<i>Konflikt pomiędzy uczniami</i>	Rozmowa z wychowawcami.
23.11.12	<i>Problemy wychowawcze</i>	Rozmowa telefoniczna z kuratorem.
3.12.12	<i>Problemy w nauce</i>	Rozmowa z wychowawcą.
4.12.12	<i>Uciezka uczniów z lekcji</i>	Rozmowa z wychowawcami.
5.12.12	<i>Nierealizowanie obowiązku</i>	Rozmowa z dyrekcją ; pismo do Urzędu

	<i>szkolnego przez ucznia</i>	Gminy.
7.12.12	<i>Problemy wychowawcze oraz problemy w nauce</i>	Wizyta rodziców w szkole - przekazanie informacji na wywiadówce szkolnej.
17.12.12	<i>Sytuacja szkolna i rodzinna uczennicy</i>	Spotkanie z asystentem rodziny z MGOPS.
18.12.12	<i>Problemy wychowawcze</i>	Przekazanie informacji policjantom z Wydziału ds. Przystępczości Nieletnich w Kielcach.
19.12.12	<i>Sytuacja szkolna ucznia</i>	Rozmowa telefoniczna z kuratorem rodziny.
2.01.13	<i>Ucieczka z lekcji</i>	Rozmowa z wychowawcami, pismo do rodzica(3.01.13).
04.01.13	<i>Naganne zachowanie uczniów</i>	Rozmowa z dyrekcją i wychowawcą.
07.01.13	<i>Wystrzelenie petardy w szkole</i>	Rozmowa z dyrekcją i wychowawcą; informacja telefoniczna do rodzica ustalono termin spotkania na 08.01.13).
07.01.13	<i>Problemy wychowawcze</i>	Wizyta rodzica w szkole.
08.01.13	<i>Problemy wychowawcze</i>	Wizyta rodzica w szkole.
08.01.13	<i>Problemy wychowawcze(sprawa z 7.01)</i>	Wizyta rodziców w szkole.
09.01.13	<i>Problemy wychowawcze</i>	Rozmowa z dyrekcją, rozmowa telefoniczna z kuratorem, wysłanie pisma do sądu.
10.01.13	<i>Problemy wychowawcze</i>	Rozmowa z wychowawcą.
11.01.13	<i>Sytuacja szkolna ucznia</i>	Wizyta rodzica w szkole.
11.01.13	<i>Problemy wychowawcze</i>	Rozmowa z dyrekcją, rozmowa telefoniczna z rodzicem, wizyta rodzica w szkole podczas wywiadówki.
11.01.13	<i>Sytuacja szkolna ucznia</i>	Wizyta rodzica w szkole podczas wywiadówki.
28.01.13	<i>Sytuacja szkolna uczennicy</i>	Rozmowa z rodzicem zastępczym na temat sytuacji szkolnej uczennicy.
28.01.13	<i>Problemy wychowawcze</i>	Rozmowa telefoniczna z rodzicem.
28.01.13	<i>Problemy wychowawcze</i>	Rozmowa telefoniczna z rodzicem. Ustalenie kolejnego terminu spotkania w szkole.
29.01.13	<i>Problemy wychowawcze</i>	Wizyta rodzica w szkole.
31.01.13	<i>Problemy wychowawcze</i>	Rozmowa z dyrekcją, rozmowa telefoniczna z kuratorem.
1.02.13	<i>Problemy wychowawcze</i>	Rozmowa z dyrekcją, rozmowa telefoniczna z rodzicem.
6.02.13	<i>Problemy wychowawcze</i>	Rozmowa telefoniczna z rodzicami.
6.02.13	<i>Problemy wychowawcze</i>	Rozmowa telefoniczna z rodzicem.
06.02.13	<i>Problemy wychowawcze (przemoc z użyciem Internetu)</i>	Rozmowa telefoniczna z rodzicami, dzielnicowym, rozmowa z dyrekcją.
08.02.13	<i>Problemy wychowawcze (przemoc z użyciem Internetu)</i>	Spotkanie z rodziców z dzielnicowym.
11.02.13	<i>Problemy wychowawcze</i>	Rozmowa telefoniczna z rodzicami.
11.02.13	<i>Sytuacja szkolna ucznia</i>	Rozmowa z kuratorem rodziny.

11.02.13	<i>Sytuacja szkolna ucznia</i>	Rozmowa telefoniczna z przedstawicielem Rodzinnego Ośrodka Diagnostyczno - Konsultacyjnego przy Sądzie Rejonowym w Kielcach.
22.02.13	<i>Sytuacja szkolna ucznia</i>	Wizyta rodzica w szkole.
22.02.13	<i>Problemy wychowawcze</i>	Rozmowa z wychowawcą.
25.02.13	<i>Problemy wychowawcze</i>	Rozmowa telefoniczna z rodzicem.
27.02.13	<i>Problemy wychowawcze</i>	Rozmowa telefoniczna z kuratorem.
27.02.13	<i>Problemy wychowawcze z uczniami</i>	Rozmowa telefoniczna z rodzicami.
28.02.13	<i>Konflikt pomiędzy uczniami</i>	Rozmowa telefoniczna z rodzicami.
1.03.13	<i>Sytuacja szkolna uczniów</i>	Rozmowa z kuratorem uczniów.
5.03.13	<i>Problemy wychowawcze</i>	Rozmowa telefoniczna z rodzicem.
6.03.13	<i>Problemy wychowawcze</i>	Wizyta rodzica w szkole.
7.03.13	<i>Problemy wychowawcze</i>	Rozmowa z wychowawcą.
7.03.13	<i>Sytuacja szkolna ucznia</i>	Wizyta rodzica w szkole.
8.03.13	<i>Problemy wychowawcze</i>	Rozmowa telefoniczna z rodzicem.
11.03.13	<i>Problemy wychowawcze</i>	Wizyta rodzica w szkole.
12.03.13	<i>Problemy wychowawcze</i>	Rozmowa z wychowawcą i rozmowa telefoniczna z rodzicem.
12.03.13	<i>Problemy wychowawcze</i>	Rozmowa telefoniczna z rodzicem.
13.03.13	<i>Problemy wychowawcze</i>	Rozmowa telefoniczna z rodzicami uczniów.
14.03.13	<i>Problemy wychowawcze</i>	Rozmowa telefoniczna z kuratorem.
14.03.13	<i>Problemy wychowawcze</i>	Rozmowa telefoniczna z rodzicem.
15.03.13	<i>Sytuacja szkolna ucznia</i>	Wizyta rodziców w szkole.
15.03.13	<i>Sytuacja szkolna ucznia</i>	Rozmowa telefoniczna z rodzicem.
15.03.13	<i>Problemy wychowawcze</i>	Wizyta rodzica w szkole.
20.03.13	<i>Sytuacja szkolna ucznia</i>	Rozmowa z dyrekcją i wychowawcą.
21.03.13	<i>Sytuacja szkolna ucznia</i>	Wizyta rodzica w szkole podczas wywiadówki.
22.03.13	<i>Sytuacja szkolna ucznia</i>	Rozmowa z wychowawcą.
27.03.13	<i>Sytuacja szkolna ucznia</i>	Rozmowa z wychowawcą, wysłanie pisma do rodziców.
4.04.13	<i>Problemy wychowawcze</i>	Rozmowa telefoniczna z rodzicem.
5.04.13	<i>Problemy wychowawcze</i>	Rozmowa telefoniczna z rodzicem.
5.04.13	<i>Sytuacja szkolna ucznia</i>	Rozmowa telefoniczna z kuratorem.
8.04.13	<i>Sytuacja szkolna ucznia</i>	Rozmowa telefoniczna z kuratorem.
11.04.13	<i>Sytuacja szkolna ucznia</i>	Wizyta rodzica w szkole.
11.04.13	<i>Sytuacja szkolna ucznia</i>	Wizyta kuratora w szkole.
16.04.13	<i>Sytuacja szkolna ucznia</i>	Rozmowa telefoniczna z rodzicem.
17.04.13	<i>Problemy wychowawcze</i>	Wizyta rodzica w szkole.
17.04.13	<i>Sytuacja szkolna ucznia</i>	Rozmowa telefoniczna z rodzicem.
18.04.13	<i>Sytuacja szkolna ucznia</i>	Rozmowa telefoniczna z rodzicem.
19.04.13	<i>Problemy wychowawcze</i>	Wizyta rodzica w szkole.
22.04.13	<i>Sytuacja szkolna ucznia</i>	Wizyta rodzica w szkole.

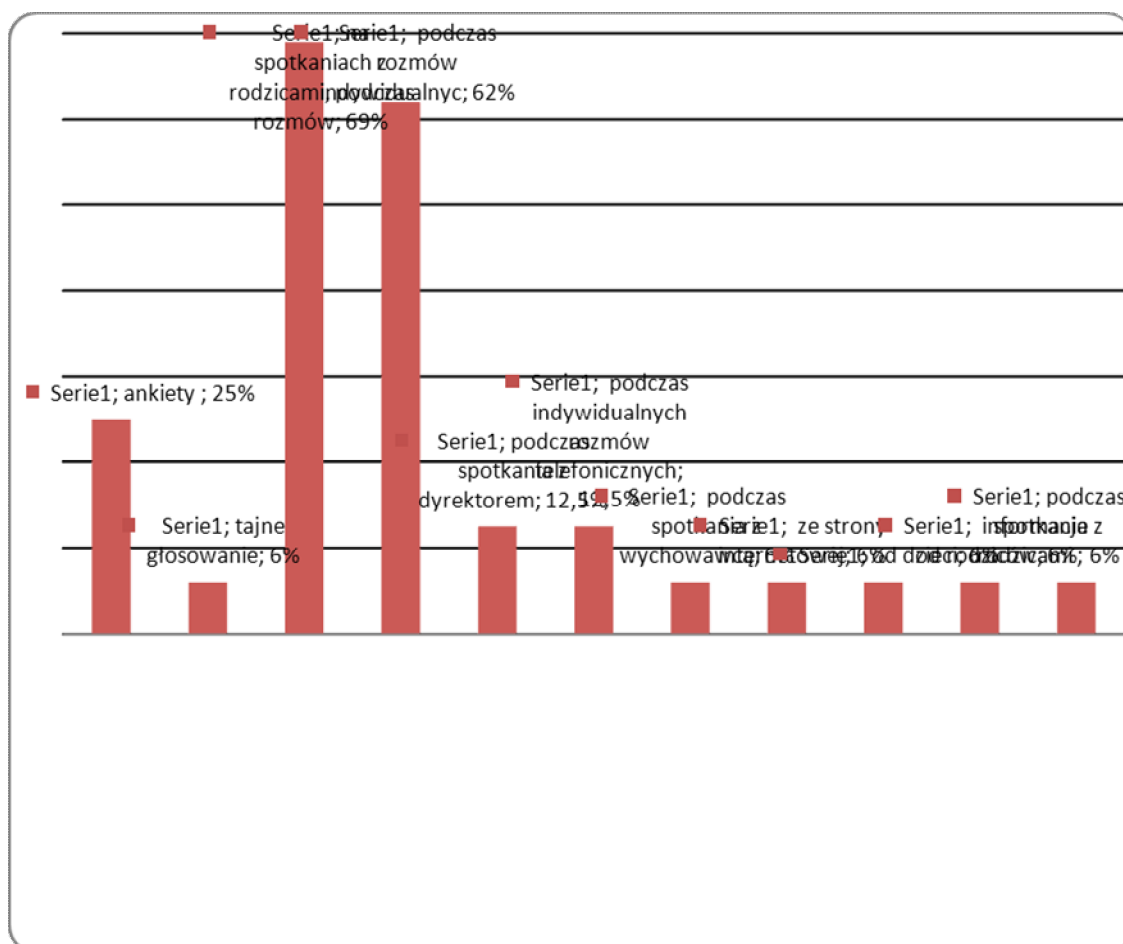
Analiza sprawozdań na I półroczu wychowawców klas znajdujących się w księdze protokołów RP potwierdza, że nauczyciele przekazują informacje o postępach w nauce i zachowaniu.

Pytanie 2 - W jaki sposób szkoła pozyskuje i wykorzystuje opinię rodziców na temat swojej pracy?

Pytanie kluczowe numer dwa badaliśmy poprzez ankietę skierowaną do nauczycieli, wywiady prowadzone z Radą Rodziców i nauczycielami.

W ankiecie skierowanej do nauczycieli zadaliśmy respondentom dwa pytania. Pierwsze, otwarte, brzmiało: „W jaki sposób Pana/Pani zdaniem pozyskiwana jest opinia rodziców na temat pracy szkoły? Nauczyciele udzielili następujących odpowiedzi:

- ankiety – 4 osoby – 25%;
- tajne głosowanie – 1 osoba – 6%;
- na spotkaniach z rodzicami, podczas rozmów – 11 osób – 69%;
- podczas rozmów indywidualnych – 10 osób – 62%;
- podczas spotkania z dyrektorem – 2 osoby – 12,5%;
- podczas indywidualnych rozmów telefonicznych – 2 osoby – 12,5%;
- podczas spotkania z wychowawcą – 1 osoba – 6%;
- ze strony internetowej – 1 osoba – 6%;
- od dzieci – 1 osoba – 6%;
- informacje od rodziców – 1 osoba – 6%;
- podczas spotkania z rodzicami – dyskusje o potrzebach szkoły – 1 osoba – 6%;



Wykres ósmy – W jaki sposób szkoła pozyskuje i wykorzystuje opinię rodziców na temat swojej pracy?

Na drugie pytanie – „Opinię rodziców Pan/Pani wykorzystuje do:” - nauczyciele odpowiedzieli:

Kategoria odpowiedzi	Tak	Nie	Uwagi
Do stworzenia oferty zajęć pozalekcyjnych w bieżącym roku szkolnym.	12 odpowiedzi	2 odpowiedzi	2 ankiety nie zostały wypełnione
W opiniowaniu dokumentacji szkolnej (np. program wychowawczy, profilaktyki).	12 odpowiedzi	2 odpowiedzi	2 ankiety nie zostały wypełnione
Akceptacji przedsięwzięć szkolnych (np. wycieczek, konkursów, zawodów).	16 odpowiedzi		

Rada Rodziców w czasie wywiadu grupowego udzielała podobnych odpowiedzi. I tak, na pytanie 1: „*Kiedy przekazywana jest Państwa opinia, na temat naszej pracy*” (chodzi o to, kiedy rodzice przekazują swoje uwagi o pracy szkoły), w wywiadzie uzyskaliśmy następujące odpowiedzi:

Rodzic 1 - *głównie na zebraniach z rodzicami;*

Rodzic 2 - *kiedy mamy jakieś uwagi na spotkaniach z rodzicami;*

Rodzic 3 - *na wywiadówkach;*

Rodzic 4 - *podczas indywidualnych rozmów z nauczycielem;*

Reszta rodziców potwierdziła zgodność swojego zdania poprzez kiwnięcie głową.

Na pytanie 2: „*W jaki sposób szkoła uzyskuje od Państwa opinie na temat swojej pracy*” padły następujące stwierdzenia:

Rodzic 1 - *poprzez ankiety;*

Rodzic 2 - *za pomocą przeprowadzanych badań;*

Rodzic 3 - *podczas rozmów z wychowawcami;*

Rodzic 4 - *na spotkaniach z dyrektorem szkoły;*

Reszta rodziców potwierdziła zgodność swojego zdania poprzez kiwnięcie głową.

Wreszcie na pytanie 3: „*W jaki sposób szkoła wykorzystuje Państwa opinie na temat swojej pracy?*” rodzice odpowiadali:

Rodzic 1 - *jeśli są jakieś problemy w szkole, szkoła przeprowadza różnego rodzaju szkolenia;*

Rodzic 2 - *organizuje spotkania np. z psychologiem;*

Rodzic 3 - *szkoła bierze pod uwagę to, co my mówimy;*

Rodzic 4 - *wprowadza dodatkowe zajęcia pozalekcyjne;*

Reszta rodziców potwierdziła zgodność swojego zdania poprzez kiwnięcie głową.

Aby potwierdzić powyższe informacje, podobne pytania zadaliśmy również nauczycielom podczas wywiadu grupowego. Na pytanie „*W jaki sposób Pana/Pani zdaniem szkoła pozyskuje opinie rodziców na temat swojej pracy?*” nauczyciele w wywiadzie wskazali:

- wywiadówki;
- spotkania z rodzicami;
- spotkaniach indywidualnych;
- Rada Rodziców opiniuje różne programy (np.: opiniuje projekt planu finansowego szkoły składanego przez dyrektora, opiniuje pracę nauczyciela do ustalenia oceny dorobku zawodowego nauczyciela za okres stażu, opiniuje formy realizacji 2 godzin do wyboru wychowania fizycznego, rodzice również decydują w formie uchwały o przyjęciu programu wychowawczego szkoły oraz programu profilaktycznego);
- wywiady;
- ankiety;
- postępy naszych absolwentów, to jak sobie radzą w szkole średniej;
- spotkania dyrekcji szkoły z rodzicami;

- podczas imprez i uroczystości szkolnych.

Z kolei na pytanie „*W jaki sposób Pana/Pani zdaniem szkoła wykorzystuje opinię rodziców na temat swojej pracy?*”, nauczyciele w wywiadzie udzielili następujących odpowiedzi:

- *w organizowaniu procesu dydaktyczno - wychowawczo opiekuńczego;*
- *w procesie tworzenia dokumentacji szkoły;*
- *w organizowaniu zajęć dodatkowych dla uczniów, zajęć wyrównawczych, wycieczek, akademii, kolonii, itp.;*
- *w tworzeniu oferty zajęć dodatkowych;*
- *na ferie zimowe;*
- *powstanie gabinetu dentystycznego;*
- *organizacja przerw obiadowych;*
- *rozkład jazdy autobusu szkolnego;*
- *zezwoleń na powroty dzieci ze szkoły, wycieczki;*
- *zgody na udział w konkursach, projektach;*
- *do konstruowania planu pracy szkoły, regulaminu ucznia;*
- *organizowania wycieczek, imprez szkolnych, kół zainteresowań.*

Pytanie 3 - W jaki sposób rodzice uczestniczą w działaniach podejmowanych przez szkołę?

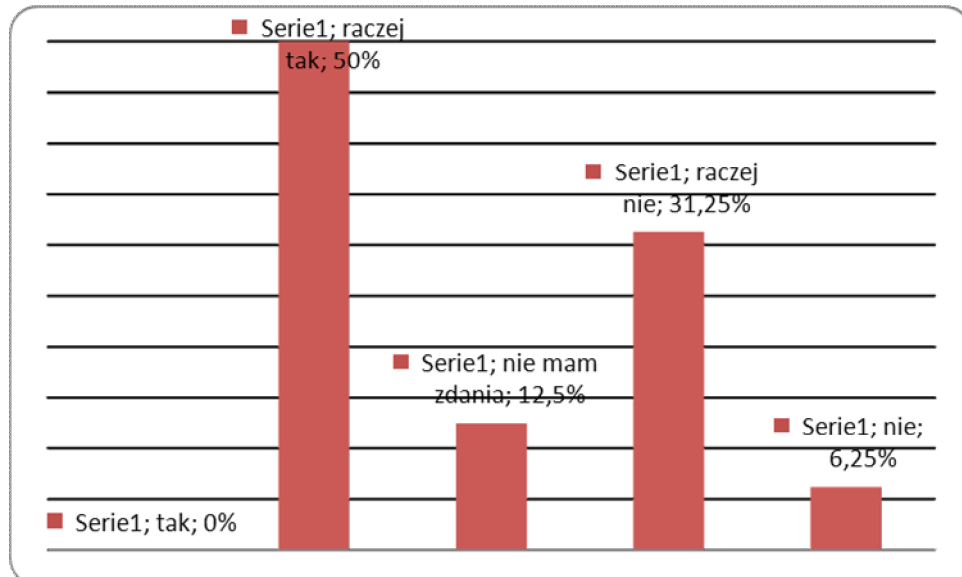
Na tak postawione pytanie kluczowe poszukiwaliśmy informacji poprzez ankietę skierowaną do nauczycieli i rodziców, wywiady prowadzone z Radą Rodziców, nauczycielami i dyrektorem.

Nauczycielom w ankiecie zadano następujące pytania : „*W jakich działaniach podejmowanych przez szkołę Pana/Pani zdaniem uczestniczą rodzice?, Czy Pana/Pani zdaniem rodzice w wystarczającym stopniu angażują się w działania podejmowane przez szkołę?*” W pierwszym pytaniu nauczyciele wskazali następujące działania:

- *tworzenie oferty zajęć pozalekcyjnych – 1 osoba – 6% ;*
- *opiniowanie dokumentacji szkolnej – 1 osoba – 6%;*
- *organizowanie i uczestniczenie w wycieczkach, rajdach i imprezach szkolnych - 15 osób – 94%;*
- *organizowanie Gimbalu – 5 osób – 31%;*
- *opieka podczas dyskotek – 3 osoby – 19%;*
- *Statut – 1 osoba – 6%;*
- *projekt Comenius, projekty unijne – 7 osób – 44%;*
- *Święto Szkoły – 1 osoba – 6%;*
- *organizowanie imprez klasowych – 1 osoba – 6%;*
- *tworzenie planu profilaktyki – 1 osoba – 6%;*
- *projekty edukacyjne – 5 osób – 31%;*
- *akcje charytatywne – 1 osoba – 6%;*
- *dostosowanie procesu dydaktycznego do indywidualnego rozwoju uczniów – 1 osoba – 6%;*
- *wyбір ubezpieczyciela dzieci 1 osoba – 6%;*
- *w tworzeniu dokumentacji – zgłaszanie pomysłów – 1 osoba – 6%;*

Jeśli chodzi o opinię nauczycieli na temat tego, czy rodzice w wystarczającym stopniu angażują się w życie szkoły, odpowiedzi rozłożyły się w następujący sposób:

- 1) tak – 0 odpowiedzi – 0%;
- 2) raczej tak – 8 odpowiedzi – 50%;
- 3) nie mam zdania – 2 odpowiedzi – 12,5%;
- 4) raczej nie – 5 odpowiedzi – 31,25%;
- 5) nie – 1 odpowiedź – 6,25%;



Wykres dziewiąty – odpowiedzi nauczycieli na temat tego, czy rodzice w wystarczającym stopniu angażują się w życie szkoły

W ankiecie do rodziców zawarto podobne pytania. Analiza pierwszego („W jakich działaniach podejmowanych przez szkołę uczestniczy Pan/Pani?”) przedstawiała się następująco:

- a) akcje charytatywne organizowane przez szkołę (np.: Świąteczna Zbiórka Żywności, Świąteczna Paczka Mikołaja) – 41 osób – 38%;
- b) projekty organizowane przez szkołę (np.: Comenius – goszczenie w domu uczniów z wymiany międzynarodowej, przygotowanie potraw na Wieczór narodowy) – 26 osób – 24%;
- c) uroczystości patriotyczne o charakterze lokalnym – 12 osób – 11%;
- d) opiniowanie dokumentacji szkolnej (np.; program profilaktyczny, wychowawczy, koncepcja pracy szkoły) – 7 osób – 6,5%;
- e) współorganizowanie imprez szkolnych (wycieczek, dyskotek, Gimbalu) - 29 osób – 27%;
- f) współdecydowanie o rodzaju zajęć dodatkowych dla ucznia – 9 osób – 8%;
- g) współpraca w zespołach organizujących pomoc psychologiczno - pedagogiczną w szkole – 0 osób – 0%;
- h) zapewnienie uczniom opieki medycznej i przeprowadzanie okresowych badań lekarskich – 11osób – 10%;
- i) dbanie o pogłębienie wiedzy uczniów poprzez systematyczne kontakty z wychowawcą i nauczycielami – 22 osoby – 20%;
- j) zapewnienie uczniom klas trzecich odpowiednich warunków egzaminu gimnazjalnego zgodnie z ich potrzebami rozwojowymi i dysfunkcjami zdrowotnymi – 3 osoby – 3%;
- k) zwalnianie ucznia z zajęć wychowania fizycznego, informatyki, drugiego języka obcego – 3 osoby – 3%;

- l) zapewnienie dzieciom bezpłatnego dożywiania poprzez złożenie wniosków i dostarczenie odpowiedniej dokumentacji – 21 osób – 20%;
 - m) podejmowanie działań mających na celu objęcie potrzebującej młodzieży stypendiami socjalnymi – 14 osób – 13%;
 - n) podejmowanie działań mających na celu objęcie zdolnej młodzieży stypendiami naukowymi – 5 osób – 5%;
 - o) rozwiązywanie problemów wychowawczych poprzez współpracę z pedagogiem szkolnym i wychowawcą – 21 osób – 20%;
 - p) w innych jakich? – 0 osób – 0%;
- „nie uczestniczę” – 2 odpowiedzi
brak odpowiedzi – 21;

Rodzice zostali zapytani również o to, jak często uczestniczą w działaniach podejmowanych przez szkołę. Odpowiedzi rozłożyły się następująco:

- a) bardzo często – 2 osoby – 2%;
 - b) często – 13 osób – 12%;
 - c) rzadko – 59 osób – 55%;
 - d) nie uczestniczę – 30 osób – 28%;
- brak odpowiedzi – 3 osoby – 3%.



Wykres dziesiąty – odpowiedzi rodziców na pytanie, jak często uczestniczą w działaniach podejmowanych przez szkołę

Wywiad z nauczycielami i Radą Rodziców potwierdził powyższe odpowiedzi. Nauczyciele w wywiadzie - na pytanie „W jaki sposób Pana/Pani zdaniem rodzice uczestniczą w działaniach podejmowanych przez szkołę?” - odpowiadali:

respondent 16 – „na przykład podczas realizacji projektu Comenius rodzice odgrywają bardzo dużą rolę. Myślę, że to, że opiekują się dziećmi, gośćmi, jest to ogromna rola rodziców”;

respondent 14: „i oczywiście ten wieczór narodowy nie odbyłby się bez pomocy rodziców, ponieważ mamy przygotowały posiłki, którymi częstowano gości, a poza tym w kwestii organizacji wyjazdów to rodzice są już oczywiście obecni, bo muszą swoją radą pomóc nauczycielom wyjeżdżającym, żeby odpowiednio strategicznie przygotować się do wyjazdu, żeby zapewnić dzieciom bezpieczeństwo”;

respondent 12: „rodzice również, przygotowują, organizują i biorą też udział w balu

trzecioklasistów”;

respondent 9: *„tak, pomagają w przygotowaniu dekoracji”.*

respondent 10: *„jeszcze współfinansują, praktycznie to oni organizują uroczystość”;*

respondent 9: *„i przygotowują poczęstunek dla uczniów, nauczycieli”;*

respondent 11: *„sprawują dodatkową opiekę podczas dyskotek szkolnych”;*

respondent 14: *„i tak bezpośrednio też popatrzmy, że Rada Rodziców, wszystkie nagrody fundowane są z Rady Rodziców, właściwie każdy rodzic dziecka może tu być niejako sponsorem nagrody”;*

respondent 10: *„sama Rada Rodziców to właściwie uczestniczy w życiu szkoły w każdym tego słowa znaczeniu i od początku roku szkolnego do końca o wszystkim jest informowana i o bardzo wielu rzeczach współdecyduje z Dyrektorem czy z całą Radą Pedagogiczną”.*

respondent 1: *„w balu gimnazjalistów”;*

respondent 2: *„na wycieczkach jako opiekunowie, rodzice też pomagają przy remontach bieżących, podejmują działania wspierające od strony technicznej szkoły”;*

respondent 1: *„w projekcie Comenius też rodzice brali udział, noclegi dla gości, przygotowanie ofert menu, z tej strony była duża pomoc rodziców”;*

respondent 4: *„przykładem współpracy rodziców ze szkołą może być:*

- uroczyste rozpoczęcie, zakończenie roku szkolnego, ślubowanie klas I;

- zapewnienie bezpieczeństwa podczas imprez szkolnych i po ich zakończeniu (np. Gimbal, dyskoteki szkolne);

- organizacja uroczystości szkolnych we współpracy z nauczycielami;

- uwzględnianie sugestii rodziców;

- udział rodziców w organizacji wyjazdów zagranicznych, deklaracja przyjęcia gości zagranicznych u siebie;

- pomoc wychowawcom w sprawach organizacyjnych;

- pozyskiwanie środków na fundusz Rady Rodziców;

- opiniowanie zmian w statucie;

- udział rodziców w ważnych uroczystościach szkolnych, np. Święto Szkoły;

- dni otwarte szkoły;

- opiniowanie stworzonych w szkole dokumentów (projekt planu finansowego, plan pracy szkoły lub placówki, projekty innowacji i eksperymentów pedagogicznych oraz inne sprawy istotne dla szkoły lub placówki; decydują w formie uchwały o przyjęciu programu wychowawczego szkoły oraz programu profilaktycznego”.

respondent 7: *„uczestniczą w uroczystościach szkolnych, organizują Gimbal, wyrażają zgodę na udział dziecka w wycieczkach, konkursach, pomagają w zorganizowaniu imprez szkolnych i klasowych: aktywnie wspierają w realizowaniu projektów m.in. w czasie organizowania spotkania międzynarodowego uczniów z różnych szkół europejskich, goszczą ich w swoich domach, pomagają w przygotowaniu Dnia Narodowego”.*

Na pytanie „Czy Pana/Pani zdaniem rodzice w wystarczającym stopniu angażują się w działania podejmowane przez szkołę?” nauczyciele udzielili następujących odpowiedzi:

respondent 14: *„to znaczy na pewno jest grupa bardzo aktywnych rodziców, którzy angażują się i to są przeważnie, może nieraz w większości, osoby, które mieszkają w pobliżu, bo jest to bardziej komfortowo mieć kontakt ze szkołą, która jest blisko, pod ręką;*

respondent 13: *„są też tacy, którzy w ogóle nie angażują się, też jest taka grupa”;*

respondent 10: *„i taka jest chyba jednak większość”;*

respondent 9: *„można do poprzedniego pytania dodać, że są zapraszani odkąd są te projekty edukacyjne na prezentacje projektów edukacyjnych”;*

respondent 2: *„obserwując na przestrzeni kilku ostatnich lat stwierdzam, że rodzice coraz więcej angażują się w działania podejmowane przez szkołę np. zapewnienia dzieciom pobytu*

w Polsce oraz zorganizowania im czasu wolnego Comeniusa, czy też remont sal, malowanie”;
respondent 1: *wybrane osoby i przeważnie te same osoby”;*

respondent 4: *„są działania, w które rodzice angażują się wystarczająco a są i takie, gdzie byłaby wskazana większa aktywność rodziców. Brak zaangażowania rodziców we współpracę ze szkołą i nie wywiązywanie się z obowiązków wychowawczych sprawia, że rozwiązywanie wielu problemów staje się bardzo trudne”;*

respondent 7: *„tak”.*

W wywiadzie rodzice udzielili następujących odpowiedzi. Na pytanie: „W jakiego rodzaju działaniach uczestniczy Pan/Pani”:

Rodzic 1 - *zebrania dla rodziców;*

Rodzic 2 - *akcje charytatywne organizowane przez szkołę;*

Rodzic 3 - *różnego rodzaju akcje integracyjne;*

Rodzic 4 - *dyskoteki;*

Rodzic 5 - *projekty unijne;*

Rodzic 6 - *przygotowanie wystaw prac uczniów;*

Rodzic 7 - *wieczór narodowy w ramach projektu Comenius;*

Na drugie pytanie: „W jaki sposób uczestniczą Państwo w działaniach szkoły”:

Rodzic 1- *pomoc w opiece nad uczniami podczas dyskotek, wtedy rozmawiamy z młodzieżą i nauczycielami;*

Rodzic 2 - *pomagamy w zbiórkach żywności;*

Rodzic 3 - *poprzez przygotowanie tradycyjnych dań polskich na Wieczór Narodowy;*

Rodzic 4 - *pomagamy w organizacji uroczystości szkolnych;*

Rodzic 5 - *zakwaterowanie gości z zagranicy;*

Reszta rodziców potwierdziła zgodność swojego zdania poprzez kiwnięcie głową.

Na kolejne pytanie: „Jak często Państwo uczestniczą w działaniach szkoły?” rodzice odpowiedzieli:

Rodzic 1 - *wtedy, gdy jest taka potrzeba;*

Rodzic 2 - *kiedy się w szkole coś organizuje;*

Rodzic 3 - *tak naprawdę najczęściej angażują się trójki klasowe;*

Reszta rodziców potwierdziła zgodność swojego zdania poprzez kiwnięcie głową.

Dyrektorowi szkoły w wywiadzie zadano następujące pytanie: „W jaki sposób Pana zdaniem rodzice uczestniczą w działaniach podejmowanych przez szkołę?” Jego wypowiedź potwierdza udzielone odpowiedzi nauczycieli i rodziców w ankietach i wywiadach.

„Ten zakres uczestnictwa rodziców w działaniach podejmowanych przez szkołę jest stosunkowo szeroki. Staramy się, aby nie tylko mieli świadomość możliwości współtworzenia środowiska, w którym przebywają ich dzieci, ale faktycznie brali udział w jego organizacji. Są informowani o wszystkich istotnych w życiu szkoły wydarzeniach i mogą wyrażać swoje opinie w każdej sprawie. Rodzice opiniują dokumenty regulujące pracę szkoły, a więc Szkolny Program Wychowawczy, Szkolny Program Profilaktyczny, statut szkoły. Opinię rodziców wykorzystuje się w procedurze awansu zawodowego nauczycieli, tworzeniu oferty zajęć pozalekcyjnych oraz obowiązkowych zajęć wychowania fizycznego do wyboru przez uczniów, kalendarza roku szkolnego ze wskazaniem dni wolnych. Rodzice gromadzą fundusze niezbędne dla wspierania działalności szkoły, a także ustalają zasady użytkowania tych funduszy. Podejmują decyzję w sprawie wyboru ubezpieczyciela dla uczniów gimnazjum. Dzięki współpracy rodziców ze szkołą organizowane są dla uczniów wycieczki, rajdy, imprezy szkolne. Wyrażają także zgodę na podejmowanie działań o takim charakterze, przekazując

wskazówki na temat zdrowia dzieci, wspomagają nauczycieli w bezpiecznej organizacji wyjazdów. Wspólnie z nauczycielami dbają o bezpieczeństwo uczniów w czasie dyskotek szkolnych. Od kilku lat są inicjatorami i głównymi organizatorami ogromnego wydarzenia, które w skrócie nosi nazwę Gimbalu na podobieństwo balu maturalnego. Zapewniają zakwaterowanie dla młodzieży, która przyjeżdża do Gimnazjum w Daleszycach w ramach realizacji projektu „Comenius”. Nieocenioną pomoc świadczą podczas organizowania przez szkołę różnych akcji charytatywnych. Dzięki ich hojności możemy kreować i promować wśród uczniów pożądane postawy społeczne. We współpracy z rodzicami szkoła organizuje dla wskazanych uczniów pomoc psychologiczno – pedagogiczną. Rodzice są również uczestnikami licznych szkoleń, kursów, warsztatów organizowanych przez gimnazjum.”

Obszar III - Współpraca z podmiotami środowiska odpowiedzialnymi za wspomaganie dzieci i młodzieży zgodnie z potrzebami i sytuacją społeczną uczniów

Pytanie 1 - Jakie inicjatywy podejmuje szkoła na rzecz współpracy z instytucjami wspomagającymi uczniów?

Odpowiedzi na tak postawione pytanie szukaliśmy poprzez wywiady z nauczycielami i dyrektorem szkoły oraz poprzez analizę dokumentów. W wywiadzie skierowanym do nauczycieli zawarliśmy trzy pytania pomocnicze odnośnie tego pytania kluczowego:

1. Z jakimi instytucjami lokalnymi współpracuje Pan/Pani w celu rozwiązywania problemów podopiecznych?
2. Proszę wskazać instytucje lokalne, które najbardziej wspierają Pana/Panią we wspomaganiu uczniów zgodnie z ich potrzebami?
3. Które z inicjatyw podejmowanych we współpracy ze środowiskiem lokalnym uważa Pan/Pani za szczególnie korzystne dla uczniów? Proszę o uzasadnienie.

Na pytanie o to, z jakimi instytucjami współpracują nauczyciele w celu rozwiązywania problemów podopiecznych, odpowiedzi rozłożyły się następująco:

Respondent 1: *Na pewno jest tutaj możemy wymienić Poradnię Psychologiczno - Pedagogiczną w Chmielniku, poza tym Miejski Ośrodek Pomocy Społecznej, który nam pomaga w zapewnieniu dzieciom bezpłatnego dożywiania również z Miejsko – Gminną Komisją Rozwiązywania Problemów Alkoholowych z Zespołem Interdyscyplinarnym do spraw przeciwdziałania przemocy w rodzinie, z Policją, z Urzędem Miasta i Gminy Daleszyce.*

Respondent 12: *Z Ośrodkiem Zdrowia.*

Respondent 13: *Z prywatnymi sponsorami.*

Respondent 14: *Nadleśnictwo w jakimś sensie też prawda.*

Respondent 13: *I współpraca z parafią rzymsko – katolicką pod wezwaniem św. Michała Archaniola.*

Respondent 14: *Ze Stowarzyszeniem Białe Ługi czy Towarzystwo Przyjaciół Ziemi Daleszyckiej.*

Respondent 10: *Ochotnicza Straż Pożarna.*

Respondent 9: *Gminny Ośrodek Kultury.*

Respondent 12: *Miejsko Gminna Biblioteka Publiczna.*

Respondent 1: *Ja najczęściej mam spotkania z policjantami, organizowałem specjalne wyjazdy kibiców, policja im bardzo pomagała i miało to pozytywny wpływ, też krótkie pogadanki na temat kibicowania, na temat wyjazdu na mecze, zachowania, z ośrodkiem zdrowia ze względu na jakieś drobne urazy.*

Respondent 2: *Pani stomatolog, pani psycholog przychodzą na lekcje, żeby pewne problemy rozwiązać, trzy lata temu było spotkanie na temat używek różnego rodzaju.*

Respondent 5: *Caritas, GOPS, Świętokrzyski Klub Muay Yhai, Policja, Powiatowe Centrum Pomocy Rodzinie, Gminna Komisja Rozwiązywania Problemów Alkoholowych, klub Spartakus.*

Respondent 7: *Z Poradnią Psychologiczno - Pedagogiczną, MOPS, Urzędem Gminy, policją.*

W wywiadzie nauczyciele zostali zapytani również o to, które instytucje najefektywniej wspierają ich w pracy z uczniem. Odpowiedzi nauczycieli przytoczono poniżej:

Respondent 11: *To ja tutaj bym podkreśliła rolę Poradni Psychologiczno – Pedagogicznej, Ośrodek Pomocy Społecznej w Daleszycach, Urząd Miasta i Gminy, można by w zasadzie powtórzyć instytucje, które były wymienione w poprzednim pytaniu, także w zależności od potrzeb współpracując z każdą z nich.*

Respondent 9: *Zgromadzenie Misjonarzy Oblatów pomagają nam promować talenty, dzieci występują i służą pomocą, wzorem działania.*

Respondent 2: *Według mnie to GOK, najbardziej nas wspiera.*

Respondent 1: *Na pewno też Urząd Miasta i Gminy Daleszyce.*

Respondent 2: *Bank Spółdzielczy w podstawie finansowej wspiera szkoły w dofinansowaniu różnych wyjazdów.*

Respondent 4: *Miejsko – Gminny Ośrodek Kultury w Daleszycach, Miejsko Gminna Biblioteka Publiczna w Daleszycach, Przychodnia Daleszyce, Powiatowe Centrum Pomocy Rodzinie, Gminna Komisja Rozwiązywania Problemów Alkoholowych, Parafia w Daleszycach; TPZD (organizowanie festynów, jarmarków, obchodów świąt patriotycznych); wolontariat w Kielcach (warsztaty dla młodzieży); wydawnictwo OUP (nagrody oraz pomoce dydaktyczne dla szkoły); WDK w Kielcach (Nowe Horyzonty Edukacji Filmowej), Powiatowy Urząd Pracy.*

Respondent 5: *Miejsko – Gminny Ośrodek Kultury w Daleszycach, Miejsko Gminna Biblioteka Publiczna w Daleszycach, Przychodnia Daleszyce, Powiatowe Centrum Pomocy Rodzinie, Gminna Komisja Rozwiązywania Problemów Alkoholowych, Parafia w Daleszycach; TPZD (organizowanie festynów, jarmarków, obchodów świąt patriotycznych); wolontariat w Kielcach (warsztaty dla młodzieży); wydawnictwo OUP (nagrody, oraz pomoce dydaktyczne dla szkoły); WDK w Kielcach (Nowe Horyzonty Edukacji Filmowej), Powiatowy Urząd Pracy.*

Respondent 7: *MOPS, Urząd Gminy, Caritas.*

Respondent 3: *Urząd Miasta i Gminy Daleszyce, MOPS, GOK.*

Trzecie pytanie w wywiadzie z nauczycielem - Które z inicjatyw podejmowanych we współpracy ze środowiskiem lokalnym uważa Pan/Pani za szczególnie korzystne dla uczniów? Proszę o uzasadnienie. Nauczyciele odpowiadali w sposób następujący:

Respondent 17: *Przy okazji projektów Comenius chciałam powiedzieć o roli Domu Kultury w Daleszycach, że właściwie od lat już kolejny projekt, kiedy wieczór narodowy przebiegał w sposób wspaniały, kiedy możemy się pochwalić regionalizmami, kulturą ludową właśnie przez udział Pana Dyrektora, ale też instrumentalistów i artystów ludowych.*

Respondent 13: *Uroczystości patriotyczne i okolicznościowe, Dzień Patrona, które właśnie uczą postawy patriotyzmu, budzą poczucie przynależności do społeczności lokalnych, chociażby właśnie ostatnio tak wielka uroczystość 150 - lecie powstania styczniowego.*

Respondent 11: *Myślę też, że udział młodzieży w obozach czy koloniach pozwala też na to, aby uczniowie mogli się też wyrwać z tego środowiska i zdobyć inne doświadczenia, przebywać w grupie rówieśniczej obserwować jak się inni zachowują w nowym otoczeniu.*

Respondent 10: *Akcje charytatywne i wolontariat, bo tutaj młodzież organizuje się pod każdym względem, organizuje występy, które przedstawia dzieciom niepełnosprawnym albo*

organizuje paczki noworoczne, na Mikołaja, które osobiście zawozi, ma kontakt z tymi dziećmi, a więc tutaj uczą się empatii.

Respondent 17: *Biuro Narodowe e- twinning czy Comeniusa Fundacja Systemu Rozwoju Edukacji są w Warszawie. To my nauczyciele jesteśmy zaangażowani w te działania, jeśli chodzi o Comenius. Jeżeli chodzi o e- twinning, to również duża liczba nauczycieli. To można powiedzieć, że jest to też korzystne, że nasze dzieci mogą rozwijać język, rozwijać się artystycznie i interdyscyplinarnie, można powiedzieć, że tworzymy taką część Europy - tu właśnie w Daleszycach.*

Respondent 9: *Można też powiedzieć o uroczystościach lokalnych - Jarmark św. Michała czy Sasinada, kiedy uczniowie mogą zaprezentować swoje talenty muzyczne czy wokalne i pokazać się środowisku lokalnemu.*

Respondent 17: *Tak, również projekt „Chopin żyje w Daleszycach” i to właściwie, że promowaliśmy przez lata osoby, które rozwijały talenty muzyczne. Była też współpraca ze szkołą muzyczną Różyckiego w Kielcach, mogliśmy się otwierać na muzykę klasyczną, która nie jest muzyką łatwą i publikowaliśmy materiały na stronie internetowej szkoły i nie tylko.*

Respondent 2: *Biblioteka Publiczna wspiera uczniów poprzez różnego rodzaju konkursy, rozwijają zdolności tak samo jak GOK, konkursy recytatorskie i wspiera uczniów w rozwoju i poszerzaniu horyzontów.*

Respondent 1: *Konkursy na najpiękniejszą palmę wielkanocną.*

Respondent 4 i 5: *Współpraca z MGOK-iem:*

- *pomoc w przygotowaniu „Wesela Marzyckiego” (Dzień Narodowy) lub warsztatów rękodzieła w ramach zajęć artystycznych/plastyki pod kierunkiem p. Teresy Klimczak – instruktora do spraw folkloru (promuje się tradycje regionalne, rozwija się zainteresowania historią i kulturą ludową, buduje więzi młodych ludzi z miejscem ich pochodzenia oraz dziedzictwem kulturowym, odkrywa własnej tożsamości, poznaje materialną kulturę ludową Gminy Daleszyce),*

- *Konkurs Recytatorski Świętokrzyskiej Poezji Ludowej (poznanie świętokrzyskiej poezji ludowej, twórców ludowych, rozwija się zainteresowania historią i kulturą ludową, buduje więzi młodych ludzi z miejscem ich pochodzenia oraz dziedzictwem kulturowym),*

Współpraca z Miejsko Gminną Biblioteką Publiczną w Daleszycach:

- *spotkania z literatami (możliwość poznania literatów, ich dorobku),*
- *przygotowywanie przedstawień, występów scenicznych dla młodszych kolegów.*

Akcje charytatywne: WOŚP, zbiórka nakrętek, zbiórka żywności, charytatywne imprezy środowiskowe, kwestowanie na cmentarzu 1 listopada:

- *uwrażliwianie na potrzeby innych ludzi,*
- *kształtowanie zachowań empatycznych,*
- *wdrażanie do udzielania pomocy ludziom.*

Kościół p. w. Michała Archaniola w Daleszycach:

- *integracja młodzieży,*
- *kształtowanie postaw szacunku wobec drugiego człowieka, postaw moralnych i duchowych.*

Nadleśnictwo Daleszyce:

- *dbanie o czystość najbliższej okolicy (Sprzątanie Świata),*
- *ukazywanie związku przyrody z poezją – konkurs recytatorski – cel edukacyjny.*

Urząd Miasta i Gminy Daleszyce

- *p. burmistrz fundatorem i współorganizatorem konkursu ortograficznego i czytelniczego.*

Szkoły Podstawowe z Gminy Daleszyce:

- zaprezentowanie uczniom przedstawienia „Kopciuszek” przez Koło Teatralne – promocja talentów uczniowskich, możliwość pokazania się szerszej publiczności (projekt Euroszkoła).

Wywiad z dyrektorem zawierał jedno pytanie dotyczące inicjatyw podejmowanych przez szkołę i realizowanych we współpracy z innymi instytucjami. Poniżej przytoczono treść odpowiedzi pana dyrektora:

„Tu z góry przepraszam, bo odpowiedź na to pytanie będzie stosunkowo długa, bo inicjatywy, które szkoła podejmuje z własnej inicjatywy i we współpracy z instytucjami lokalnymi jest naprawdę bardzo wiele. I tak pozwolę sobie powiedzieć, że uczniowie biorą udział w konkursach organizowanych przez okoliczne szkoły, a więc Ogólnopolski Międzygimnazjalny Turniej Wiedzy Ekonomicznej w Pińczowie, „Maraton Matematyczny w Języku Angielskim dla Gimnazjalistów” organizowany przez VI LO, Gminny Konkurs Fotograficzny pod nazwą „To warto zobaczyć” organizowany przez Szkołę Podstawową w Słopcu. Kolejna sprawa to Wiosenny Turniej Piłki Siatkowej chłopców o Puchar Prezesa Szkoły Jazdy „Vega” w Sukowie, Wiosenny Turniej Piłki Siatkowej o Puchar Wójta Gminy Bieliny, Wiosenny Powiatowy Turniej Piłki Siatkowej Dziewcząt o Puchar Burmistrza Miasta i Gminy Daleszyce. Oczywiście mowa o zawodach i turniejach organizowanych przez okoliczne szkoły. Jesteśmy współorganizatorami wraz z Miejską Gminną Biblioteką Publiczną spotkań z ciekawymi literatami czy podróżnikami. Ostatnio mieliśmy spotkanie z literatem Pawłem Rejdakiem oraz Zbigniewem Masternakiem – prozaikiem, dramaturgiem i autorem scenariuszy filmowych. Szkoła bierze aktywny udział w corocznym „Sprzątaniu świata”. W zakresie ekologii to również konkurs recytatorski „Przyroda w liryce”, Międzynarodowy Konkurs „Młódzież w lasach Europy”. Uczestniczyliśmy w odsłonięciu pomnika upamiętniającego pobyt Marszałka Józefa Piłsudskiego na Ziemi Daleszyckiej, odsłonięciu obelisku poświęconego oddziałowi Armii Krajowej Wybranieccy – organizowanych przez Nadleśnictwo w Daleszycach. Współpraca z Bankiem Żywności z Ostrowca Świętokrzyskiego – tutaj szkoła organizuje i bierze aktywny udział w licznych akcjach charytatywnych pod patronatem właśnie Banku Żywności z Ostrowca Świętokrzyskiego, ale również w akcjach charytatywnych Wielkiej Orkiestry Świątecznej Pomocy. Młódzież bardzo aktywnie pod kierunkiem nauczycieli w tym wydarzeniu bierze udział. Kolejna instytucja to Ośrodek Myśli Patriotycznej i Obywatelskiej w Kielcach. Mimo, że instytucja ta jest stosunkowo młodą instytucją, to bardzo ściśle z tą instytucją współpracujemy. Mianowicie bierzemy udział w Konkursie „Spotkanie ze słowem” i w licznych lekcjach historii. Również współpracujemy z liceami i szkołami średnimi, do których uczęszczać będą w przyszłości nasi absolwenci. Przede wszystkim należy tutaj wymienić Liceum Ogólnokształcącym im. Juliusza Słowackiego, Liceum im. S. Żeromskiego i inne szkoły licealne, do których nasza młódzież w przyszłości powędruje. Uczniowie biorą udział w przeglądach artystycznych, których organizatorem jest Chorągiew Kielecka ZHP im. Stefana Żeromskiego. Jest to również ważna instytucja z którą bardzo szeroko współpracujemy. Nasi uczniowie spędzili ferie zimowe w górach w ramach projektu „Po zdrowie z gór”. Wyjazd został zorganizowany dzięki przychylności pani minister Beaty Oczkiewicz, Adama Jarubasa – marszałka województwa świętokrzyskiego oraz Wojciecha Furmanka – burmistrza Miasta i Gminy Daleszyce. Sami jesteśmy organizatorami Międzygminnego Konkursu Ortograficznego, który kierujemy do szkół sąsiadujących z gminą Daleszyce. Bierzemy udział w Turnieju Wiedzy Pożarniczej pod hasłem „Młódzież zapobiega pożarom”, w Konkursie Recytatorskim Świętokrzyskiej Poezji Ludowej. To są imprezy i inicjatywy organizowane przez Miejską Gminnym Ośrodek Kultury w Daleszycach. Bardzo ważnym adresatem naszej współpracy są misjonarze Oblaci ze Świętego Krzyża. Corocznie od pięciu lat gimnazjum organizuje „Wigilię Misyjną”, a więc jest to spotkanie uczniów należących do Młódzieżowego Koła Przyjaciół Misji Oblackich z przedstawicielami

zgromadzenia misyjnego ze Świętego Krzyża. Także corocznie gimnazjaliści udają się z wizytą na Święty Krzyż prezentując tam montaż słowno – muzyczny o patronie szkoły. Bardzo ściśle i corocznie współpracujemy z Towarzystwem NASZ DOM, z którym wspólnie organizujemy akcję pod nazwą Góra Grosza. Kolejna instytucja to Dom Pomocy Społecznej w Zgórsku - bardzo systematyczna, coroczna , ścisła współpraca. Nasze gimnazjum przekazuje tam pozyskane środki finansowe na zakup pomocy dydaktycznych, organizuje spotkania młodzieży gimnazjalnej z pensjonariuszami tego domu pomocy społecznej. W szkole działa doradztwo zawodowe. Realizuje się ono bardzo często poprzez wizyty w instytucjach, które są z nami zaprzyjaźnione, a więc w Banku Spółdzielczym, w Straży Pożarnej, w zakładach handlowo – usługowych na terenie miasta się mieszczących. Każda uroczystość lokalna odbywa się z udziałem naszych uczniów. Wszystkie uroczystości, które organizowane są przez władze lokalne to są właśnie z udziałem naszych uczniów. Między innymi uroczystość 3 Maja czy 11 Listopada. Kolejna instytucja to Towarzystwo Przyjaciół Ziemi Daleszyckiej, z którym ściśle współpracujemy. Corocznie młodzież gimnazjum kwestuje na odbudowę zabytkowych nagrobków, którą to kwestę organizuje towarzystwo. Corocznie my z kolei obchodzimy i z naszej inicjatywy odbywa się Święto Patrona Szkoły, ale na tę uroczystość zapraszamy przedstawicieli władz, zaprzyjaźnionych szkół, instytucji lokalnych, rodziców. Nie sposób nie wspomnieć o współpracy z Parafią Rzymskokatolicką w Daleszycach. Harcerze z gimnazjum w ramach Dnia Papieskiego przeprowadzają zbiórkę pieniędzy na stypendia dla zdolnej, ale ubogiej młodzieży. Nie wolno zapomnieć o Poradni Psychologiczno – Pedagogicznej w Chmielniku, z którą bardzo ściśle współpracujemy, pozyskując stamtąd opinie na temat naszych uczniów. Jeśli chodzi o opiekę nad naszymi uczniami to bez współpracy z Miejsko Gminnym Ośrodkiem Pomocy Społecznej w Daleszycach nie moglibyśmy tak szeroko oferować gamy bezpłatnego dożywiania dla naszych uczniów. Bez współpracy z kolei z Filharmonią Świętokrzyską nie byłoby comiesięcznych koncertów w naszym gimnazjum. Kolejna wielka impreza, której my jesteśmy organizatorami, a która gromadzi wokół nas bardzo wiele instytucji to od 10. lat odbywający się Charytatywny Turniej Piłki Nożnej Halowej. Corocznie w rozgrywkach biorą udział między innymi: reprezentacja księży, która z sukcesami bierze udział w zawodach międzynarodowych, pracownicy Komendy Miejskiej Policji w Kielcach, pracownicy Komendy Wojewódzkiej Straży Pożarnej, pracownicy Aresztu Śledczego w Kielcach, piekarni w Borkowie, członkowie Fundacji - „Przystanek Dziecko”, różne drużyny zorganizowane wokół różnych zakładów pracy. Ostatnio byli u nas sędziowie z sądu rejonowego. Pieniądze zebrane podczas tego turnieju trafiają do wybranej placówki opiekuńczej, a drużyna, która turniej wygra ma prawo wskazać adresata tej pomocy. Szkoła współpracuje z Miejsko Gminną Komisją Rozwiązywania Problemów Alkoholowych. Tutaj chodzi o opiekę nad rodzinami zagrożonymi patologią społeczną i realizację programów profilaktycznych. Współpracujemy także z Ośrodkiem Zdrowia w Daleszycach, ze stomatologiem. Chcę tutaj powiedzieć, że w szkole działa gabinet stomatologiczny, pięknie wyposażony, który ma kontrakt z NFZ. Wspólnie z Ochotniczą Strażą Pożarną w Daleszycach robimy próbne ewakuacje w szkole. Nie należy zapominać także o współpracy z Caritas Diecezji Kieleckiej, dzięki której nasi uczniowie, nieliczni co prawda, ale mają fundowane stypendia. Wymienione przykłady współpracy z różnymi instytucjami, to tylko niektóre spośród szerokiej gamy działań podejmowanych przez naszą szkołę.

Pan dyrektor został zapytany również o to, jak współpraca z instytucjami lokalnymi wpływa na poprawę sytuacji dydaktycznej, wychowawczej i finansowej. Odpowiedź brzmiała następująco:

„Odpowiadając na to pytanie mógłbym odnieść się do każdego przykładu współpracy wymienionego w punkcie 6. i na jego podstawie opowiedzieć o wpływie na poprawę sytuacji dydaktycznej, wychowawczej i finansowej naszych uczniów, ale odpowiadać w ten sposób to

byłaby zbyt szeroka odpowiedź. Natomiast ja skoncentruję się na kilku wybranych. W trosce o pełniejszy rozwój ucznia, gimnazjum nawiązało stałą współpracę z instytucjami, dzięki którym może podnosić efekty kształcenia dydaktycznego, wychowawczego, kulturalnego, obywatelskiego, ekonomicznego oraz patriotycznego. Uczniowie uczestnicząc w konkursach doskonałą wiedzę ekonomiczną, rozwijają zainteresowania. Jedną z korzyści, jaką odnoszą dzięki współpracy szkoły z organizacjami i instytucjami działającym w lokalnym środowisku jest uzupełnianie wiedzy wyniesionej ze szkoły i doskonalenie swoich umiejętności, konfrontacja nabytej wiedzy w szkole z wiadomościami uzyskanymi poza szkołą. Gimnazjaliści poznają zasady funkcjonowania współczesnej ekonomii, gospodarki i samorządności.

Współpraca z ośrodkami i instytucjami mogącymi ułatwić pozyskiwanie funduszy unijnych pozwala na zagospodarowanie uczniom czasu wolnego, promowanie sposobów i form jego ciekawego spędzania. Tutaj nie sposób nie wspomnieć o projektach realizowanych przez szkołę dzięki współpracy ze Świętokrzyskim Biurem Rozwoju Regionalnego. Nasze aplikacje w ramach programu 9.1.2. wielokrotnie spotykały się z pozytywną oceną tej instytucji i dzięki pozyskanym środkom mogliśmy zaoferować uczniom takie formy wsparcia, które szeroko wpływały na poprawę ich sytuacji dydaktycznej, wychowawczej i finansowej, bo była to też pomoc finansowa, na przykład organizowaliśmy wyjazdy do różnych instytucji na terenie całego kraju, a nawet zorganizowaliśmy kilkutygodniowy pobyt nad morzem połączony z nauką języka angielskiego. Jedną z korzyści, jaką odnoszą uczniowie ze współpracy szkoły z organizacjami i instytucjami jest pozyskiwanie wymiernych korzyści płynących z podejmowania i realizacji inicjatyw, które realizowane są we współpracy z tymi instytucjami. Widzimy tutaj wartość i przydatność własnej pracy, ale również pomoc, jaką uzyskujemy od instytucji przy właściwym ukierunkowaniu tej pracy. Gimnazjum korzysta z miejskich obiektów sportowych, szlaków turystycznych, ścieżek zdrowia podczas wypraw w teren. Poprzez podejmowane działania gimnazjaliści są wdrażani do wzmożonej aktywności na rzecz najbliższego otoczenia. Realizowane przez naszą szkołę inicjatywy kształtują pożądane postawy obywatelskie i społeczne. Odbywające się szkolenia w zakresie niesienia pierwszej pomocy i bezpiecznego zachowania się w każdej sytuacji, przygotowują naszą młodzież do właściwego i odpowiedzialnego zachowania się w przypadku zaistnienia takiej potrzeby.

Współpraca z Miejsko Gminnym Ośrodkiem Pomocy Społecznej w Daleszycach umożliwia zapewnienie bezpłatnych obiadów uczniom, których rodzice znaleźli się w trudnej sytuacji finansowej. Gimnazjum pozyskuje środki na organizowanie bezpłatnego dożywiania aplikując do różnych organizacji czy fundacji. Mowa o fundacji kierowanej przez Polską Akcję Humanitarną, a tutaj jej szczególną częścią jest fundacja Pajacyk oraz o Banku Żywności w Ostrowcu Świętokrzyskim. Współpraca z lokalnymi sklepami pozwala w ramach akcji świątecznej zbiórki żywności gromadzić, a następnie przekazywać paczki żywnościowe najbardziej potrzebującym rodzinom uczniów. Nasza szkoła pozyskuje fundusze na organizację różnych imprez i uroczystości, zakup sprzętu sportowego, pomocy dydaktycznych. Współpraca z instytucjami lokalnymi, a więc Urzędem Miasta i Gminy w Daleszycach, z Caritas Diecezji Kieleckiej, Świętokrzyskim Biurem Rozwoju Regionalnego umożliwia pozyskiwanie stypendiów socjalnych i naukowych dla naszych dzieci. Uczniowie korzystają również z możliwości wypożyczania podręczników będących własnością szkoły”.

Na pytanie o to, jakie jeszcze inne inicjatywy należy podjąć we współpracy ze środowiskiem lokalnym, dyrektor szkoły udzielił następującej odpowiedzi:

„Szkoła identyfikuje potrzeby i możliwości środowiska. Trudno mi odpowiedzieć w tym momencie wyczerpująco na to pytanie. Powiem w ten sposób: jeśli pojawią się nowe potrzeby, które do tej pory nie zostały rozpoznane bądź zaspokojone, podejmiemy odpowiednie działania. Jesteśmy przekonani, iż nasze dotychczasowe inicjatywy w pełni realizują potrzeby

i możliwości zarówno szkoły, jak i naszych partnerów. Niemniej jesteśmy otwarci i świadomi konieczności podejmowania kolejnych wyzwań”.

Analiza dokumentów (dzienniki lekcyjne, protokoły rad pedagogicznych, kroniki, strona internetowa szkoły) pokazała, że instytucje, z którymi najczęściej współpracuje szkoła, to:

Współpraca z parafią rzymskokatolicką w Daleszycach

- ✓ Dzień Papieski w dniu 14.10.2012 – protokół rady pedagogicznej z dnia 10.01.2013 – pkt 6, s.46 - sprawozdanie z działalności ZHP, kronika ZHP (akcja cykliczna);
- ✓ Betlejemskie Światło Pokoju w dniu 16.12.2012 - protokół rady pedagogicznej z dnia 10.01.2013 – pkt 6, s.46 - sprawozdanie z działalności ZHP, kronika ZHP (akcja cykliczna);
- ✓ udział Poczty Sztandarowego w uroczystościach Bożego Ciała – czerwiec 2012 – kronika Samorządu Uczniowskiego;
- ✓ udział Poczty Sztandarowego w mszy rezurekcyjnej – kwiecień 2012 – kronika Samorządu Uczniowskiego;
- ✓ upamiętnianie okolicznościową mszą świętą i akademią rocznicy śmierci Patrona Szkoły – corocznie – kronika gimnazjum; strona internetowa szkoły;
- ✓ Święto Szkoły – 16 października – corocznie – kronika gimnazjum; strona internetowa szkoły;

Współpraca z Urzędem Miasta i Gminy

- ✓ obchody rocznicy odzyskania niepodległości w dniu 11.11.2012 - protokół rady pedagogicznej z 10.01.2012 - pkt 6, s. 46 - sprawozdanie z działalności ZHP; strona internetowa szkoły, kronika ZHP (co roku);
- ✓ rozprawienie Betlejemskiego Światła Pokoju w dniu 21.12.2012 - protokół rady pedagogicznej z dnia 10.01.2013 – pkt 6, s.47 - sprawozdanie z działalności ZHP, kronika ZHP (co roku);
- ✓ występy indywidualne (wokalne) uczniów podczas Wojewódzkich Dożynek Powiatowych w Daleszycach - protokół rady pedagogicznej z dnia 10.01.2013 – pkt 6, s.48 - sprawozdanie z działalności Chóru Szkolnego;
- ✓ występy indywidualne (wokalne) uczniów podczas uroczystego otwarcia rynku w Daleszycach - protokół rady pedagogicznej z dnia 10.01.2013 – pkt 6, s.48 - sprawozdanie z działalności Chóru Szkolnego;
- ✓ występy indywidualne (wokalne) uczniów podczas Wielkiej Orkiestry Świątecznej Pomocy w Daleszycach - protokół rady pedagogicznej z dnia 10.01.2013 – pkt 6, s.48 - sprawozdanie z działalności Chóru Szkolnego (co roku);
- ✓ przeprowadzenie naboru 15 uczniów do wyjazdu na zimowisko w Zakopanem - protokół z dnia 10.01.2013 – sprawozdanie pedagoga szkolnego, s. 58;
- ✓ spotkanie klasy I a z przedstawicielami zawodu urzędnika w ramach doradztwa zawodowego w dniu 16.04.2013 – dziennik lekcyjny s. 77, dziennik zajęć w świetlicy szkolnej, s. 94;
- ✓ IX Międzygminny Konkurs Ortograficzny pod patronatem Burmistrza Miasta i Gminy Daleszyce w dniu 21.03.2013 – strona internetowa szkoły (co roku);
- ✓ 150 rocznica wybuchu Powstania Styczniowego w dniu 30.01.2013 – strona internetowa; dzienniki lekcyjne wszystkich klas, s. 5;
- ✓ uroczyste obchody rocznicy wymarszu oddziałów powstańczych na pomoc walczącej Warszawie – sierpień – kronika ZHP (co roku);
- ✓ udział w uroczystościach odsłonięcia pomnika w Niwkach Daleszyckich upamiętniającego pobyt Marszałka Józefa Piłsudskiego na Ziemi Daleszyckiej – 08.11.2012 – kronika ZHP;

- ✓ organizacja Turnieju Charytatywnego Piłki Nożnej Halowej – corocznie – przełom I i II półrocza;
- ✓ świąteczna zbiórka słodyczy i loteria fantowa w ramach akcji „Otwarte serca” – listopad – grudzień 2012 – kronika gimnazjum;
- ✓ spotkanie z pisarzem Zbigniewem Masternakiem w dniu 09.10.2012 – protokół rady pedagogicznej z dnia 10.01.2013 – sprawozdanie z działalności biblioteki szkolnej, s.87; strona internetowa szkoły; kronika gimnazjum;

Współpraca z Miejsko – Gminnym Ośrodkiem Kultury w Daleszycach

- ✓ rozprawienie Betlejemskiego Światła Pokoju w dniu 21.12.2012 - protokół rady pedagogicznej z dnia 10.01.2013 – pkt 6, s.47 - sprawozdanie z działalności ZHP (co roku);
- ✓ występy indywidualne (wokalne) uczniów podczas Wojewódzkich Dożynek Powiatowych w Daleszycach - protokół rady pedagogicznej z dnia 10.01.2013 – pkt 6, s.48 - sprawozdanie z działalności Chóru Szkolnego;
- ✓ występy indywidualne (wokalne) uczniów podczas Wielkiej Orkiestry Świątecznej Pomocy w Daleszycach - protokół rady pedagogicznej z dnia 10.01.2013 – pkt 6, s.48 - sprawozdanie z działalności Chóru Szkolnego;
- ✓ udział uczniów w konkursie Świętokrzyskiej Poezji Ludowej – protokół rady pedagogicznej z dnia 10.01.2013 – pkt 8, s. 68 – sprawozdanie z działalności Humanistycznego Zespołu Samokształceniowego (co roku);
- ✓ happening z okazji rocznicy wstąpienia do Unii Europejskiej – „Dzień Europy” - rok szkolny 2010/2011 – kronika gimnazjum;
- ✓ koncert „Dzieci w hołdzie Janowi Pawłowi II – maj 2009, 2010, 2011 – kronika gimnazjum;
- ✓ organizacja stoiska szkolnego w ramach Dni Województwa Świętokrzyskiego – 11.09.2011 – kronika gimnazjum;
- ✓ świąteczna zbiórka słodyczy i loteria fantowa w ramach akcji „Otwarte serca” – listopad – grudzień 2012 – kronika gimnazjum;

Współpraca z Nadleśnictwem Daleszyce

- ✓ spotkanie klasy Id z przedstawicielami zawodu leśnika w ramach doradztwa zawodowego w dniu 16.04.2013 – dziennik lekcyjny s. 77, dziennik zajęć w świetlicy szkolnej, s. 94;
- ✓ współorganizowanie szkolnego etapu konkursu ogólnopolskiego „Młodzież w lasach Europy” – strona internetowa szkoły;
- ✓ uroczystości 150 rocznicy wybuchu powstania styczniowego organizowane przez Nadleśnictwo Daleszyce – 21.01.2013 – kronika ZHP;
- ✓ akcja „Sprzątanie świata”- wrzesień 2010 i 2011 – kronika gimnazjum;
- ✓ organizacja Dnia Myśli Braterskiej w gimnazjum w Daleszycach – 22.02.2010 – kronika gimnazjum;
- ✓ świąteczna zbiórka słodyczy i loteria fantowa w ramach akcji „Otwarte serca” – listopad – grudzień 2012 – kronika gimnazjum;

Współpraca z Miejsko Gminną Biblioteką Publiczną w Daleszycach

- ✓ inscenizacja „Kopciuszka” J. Ch. Andersena wystawiona we współpracy z biblioteką dla przedszkolaków ze szkół podstawowych gminy Daleszyce – kronika Euroszkoły;
- ✓ spotkanie z pisarzem Zbigniewem Masternakiem w dniu 09.10.2012 – protokół rady pedagogicznej z dnia 10.01.2013 – sprawozdanie z działalności biblioteki szkolnej, s.87; strona internetowa szkoły; kronika gimnazjum;

- ✓ spotkanie z pisarzem Pawłem Rejdakiem w dniu 14.03.2013 – dzienniki lekcyjne – z wyjątkiem klas IIc i IIIe, s. 5; dziennik zajęć w świetlicy szkolnej – s. 94; strona internetowa szkoły;
- ✓ realizacja projektu edukacyjnego „Chopin żyje w Daleszycach” – rok szkolny 2009/2010 – kronika gimnazjum;

Pytanie 2 - W jakim stopniu współpraca z instytucjami zaspokaja potrzeby uczniów, nauczycieli i rodziców?

Odpowiedzi na to pytanie szukano poprzez wywiad z nauczycielem, ankiety skierowane do nauczycieli, rodziców i uczniów. W wywiadzie z nauczycielem zawarto trzy pytania:

1. Jak oceniasz współpracę z instytucjami lokalnymi?
2. Które instytucje lokalne zaspokajają potrzeby uczniów, które nauczycieli, a które rodziców?
3. Z którymi instytucjami lokalnymi należałoby zacieśnić współpracę dla dobra szkoły i uczniów?

Na pytanie pierwsze nauczyciele odpowiedzieli w sposób następujący:

Respondent 1: *„Myślę, że to obustronna współpraca, że my korzystamy ze wsparcia i jednocześnie oni też mogą zaistnieć w sposób pozytywny i ich działania są rozpowszechniane przez szkołę, to jest wzajemna korzyść”.*

Respondent 2: *„Zadowolająca jest współpraca”*

Respondent 3: *„Dobrze, chociaż mogło by być jeszcze lepiej ale myślę, że z czasem będzie jeszcze lepiej”.*

Respondent 4 i 5: *„Współpraca przebiega pomyślnie. Instytucje lokalne chętnie współpracują z naszą szkołą, jednocześnie są otwarte na propozycje/współdziałanie z gimnazjum (instytucje głównie współpracują poprzez współorganizowanie imprez kulturalnych). Nasza szkoła współpracuje ze środowiskiem na rzecz rozwoju własnego i lokalnego i chce być integralnym elementem środowiska”.*

Na pytanie - Które instytucje lokalne zaspokajają potrzeby uczniów, które nauczycieli, a które rodziców? – nauczyciele odpowiedzieli:

Respondent 3: *„Myślę, że w naszym środowisku nie można tak rozdzielać, bo jest tych instytucji niewiele. Biblioteka Publiczna wspiera uczniów, rodziców i nauczycieli, również GOK wszystkie te trzy środowiska, jedynie można oddzielić Bank Spółdzielczy, który finansuje wycieczki uczniów”*

Respondent 4 i 5: *„Uczniów wspiera Nadleśnictwo Daleszyce, Kościół Parafialny, Miejsko Gminna Biblioteka Publiczna, Caritas. Nauczycieli wspierają: MGOK, Nadleśnictwo Daleszyce, UMiG, Kościół Parafialny, Miejsko Gminna Biblioteka Publiczna, TPZD, WDK, Poradnia Psychologiczno – Pedagogiczna, Ośrodek Zdrowia. Rodziców wspierają MGOPS, Caritas”.*

Respondent 6: *„Biblioteka Gminna – wspólnie z naszą szkołą organizuje spotkania z ciekawymi ludźmi, MGOK, Straż Pożarna, Komenda Policji, opieka nad Mogiłą Powstańców, PCK, Fundacja Pomocy Dzieciom, Parafia, Poradnia Psychologiczno – Pedagogiczna, Miejsko Gminny Ośrodek Pomocy Społecznej, świetlica środowiskowa, Komisja Rozwiązywania Problemów Alkoholowych, Klub Sportowy”.*

Respondent 7: *„Myślę, że jedną z instytucji, która zaspokaja potrzeby wszystkich wymienionych podmiotów to jest Poradnia Psychologiczno – Pedagogiczna, następnie jeżeli chodzi o rodziców to Miejsko – Gminny Ośrodek Pomocy Społecznej”.*

Respondent 2: *„Myślę, że każda na swój sposób zaspokaja potrzeby wszystkich”.*

Respondent 8: „*Poradnia, Urząd Gminy, Gminny Ośrodek Kultury w zależności od tego jakie mamy potrzeby*”.

Na pytanie - Z którymi instytucjami lokalnymi należałoby zacieśnić współpracę dla dobra szkoły i uczniów? – uzyskaliśmy następujące odpowiedzi:

Respondent 7: „*Myślę, że ze wszystkim instytucjami ta współpraca jest już tak zacieśniona, żebyśmy tak trwali sobie dalej, to będzie wszystko dobrze*”.

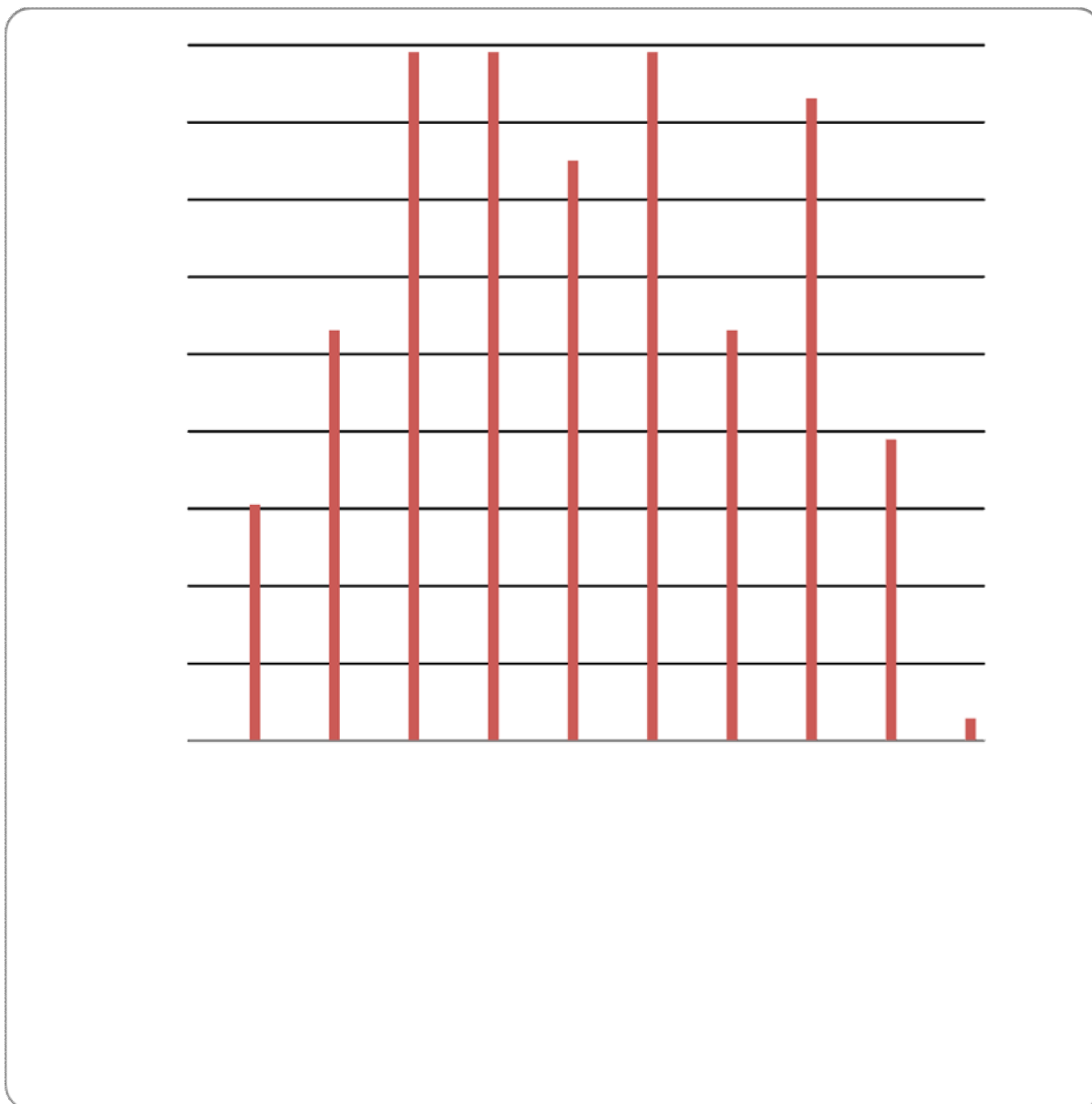
Respondent 2: „*I dalej tą współpracę podtrzymywać na takim dobrym poziomie*”.

Respondent 3: „*Ośrodek Kultury i Biblioteka Publiczna*”

Respondent 8: „*Jest dobra współpraca z policją i z ośrodkiem zdrowia*”.

Odpowiedzi na drugie pytanie kluczowe szukaliśmy również odpowiedzi poprzez ankiety skierowane do nauczycieli. Zawarliśmy w niej cztery pytania. Na pierwsze - Jakie Pan/Pani podejmuje formy współpracy ze środowiskiem lokalnym? *Można wybrać dowolną liczbę odpowiedzi* – uzyskaliśmy poniższe odpowiedzi:

- działania mające na celu podniesienie wyników nauczania – 11 odpowiedzi – 30,5%;
- organizacja różnych form spędzania czasu wolnego – 19 odpowiedzi – 53%;
- udział w akcjach charytatywnych organizowanych przez szkołę – 32 odpowiedzi – 89%;
- udział w akcjach charytatywnych organizowanych przez inne organizacje – 27 odpowiedzi – 75%;
- udział w uroczystościach patriotycznych o charakterze lokalnym – 32 odpowiedzi – 89%;
- organizacja imprez szkolnych (wycieczek, akademii, konkursów) – 33 odpowiedzi – 92%;
- angażowanie rodziców w sprawy dotyczące szkoły – 19 odpowiedzi – 53%;
- zamieszczanie artykułów w czasopismach, publikacje internetowe – 30 odpowiedzi – 83%;
- pozyskiwanie sponsorów na rzecz szkoły – 14 odpowiedzi – 39%;
- inne, jakie – zdobywanie sprzętu sportowego – 1 odpowiedź – 3%;



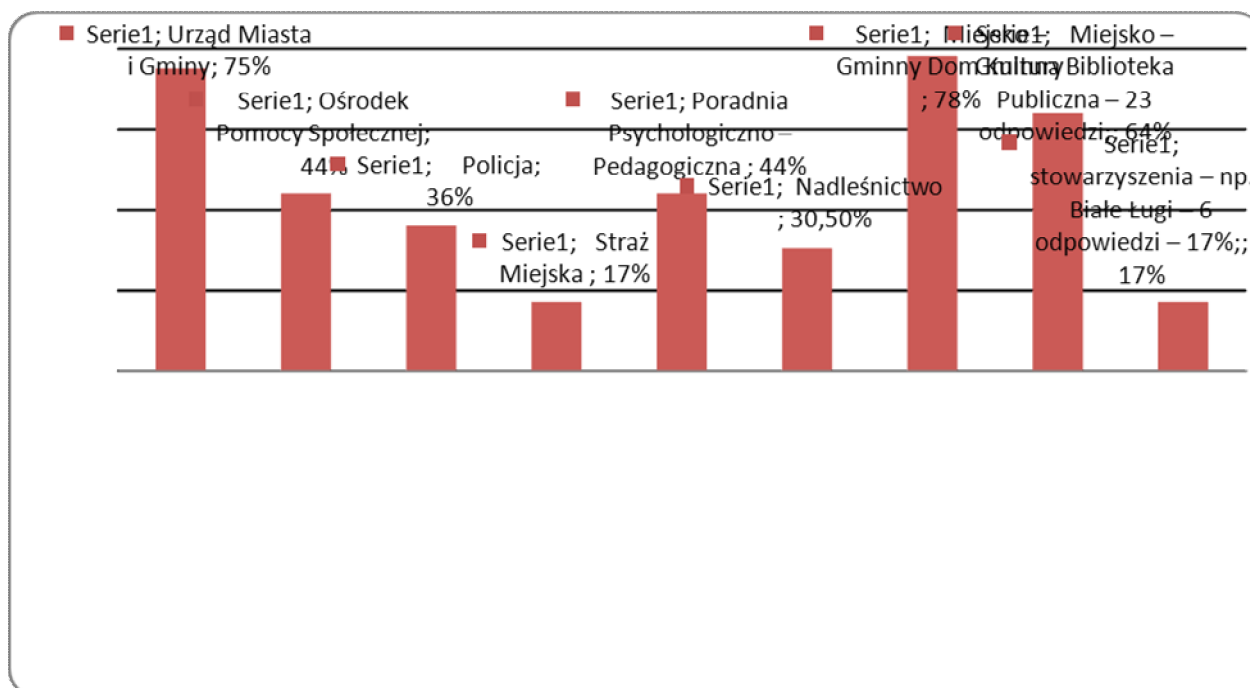
Wykres 11: odpowiedzi nauczycieli dotyczące podejmujące form współpracy ze środowiskiem lokalnym

Z jakimi instytucjami lokalnymi nawiązała Pan/Pani współpracę? *Można wybrać dowolną liczbę odpowiedzi.* – to kolejne pytanie ankiety skierowanej do nauczycieli. Poniżej zamieszczono odpowiedzi:

- 1) Urząd Miasta i Gminy – 27 odpowiedzi – 75%;
- 2) Ośrodek Pomocy Społecznej – 16 odpowiedzi – 44%;
- 3) Policja – 13 odpowiedzi – 36%;
- 4) Straż Miejska – 6 odpowiedzi – 17%;
- 5) Poradnia Psychologiczno – Pedagogiczna – 16 odpowiedzi – 44%;
- 6) Nadleśnictwo – 11 odpowiedzi – 30,5%;
- 7) Miejsko – Gminny Dom Kultury – 28 odpowiedzi;
- 8) Miejsko – Gminna Biblioteka Publiczna – 23 odpowiedzi;
- 9) stowarzyszenia – np. Białe Ługi – 6 odpowiedzi – 17%;
- 10) inne, jakie? ... (poniżej zamieściliśmy wszystkie odpowiedzi z ankiety):
- parafia;

- Towarzystwo Przyjaciół Ziemi Daleszyckiej;
- Państwowa Szkoła Muzyczna im. Różyckiego w Kielcach;
- Zgromadzenie Misjonarzy Oblatów na Świętym Krzyżu;
- Zgromadzenie Salwatorianie – wolontariat;
- GLKS „Spartakus” Daleszyce;

Jedna ankieta nie została w tym punkcie uzupełniona.

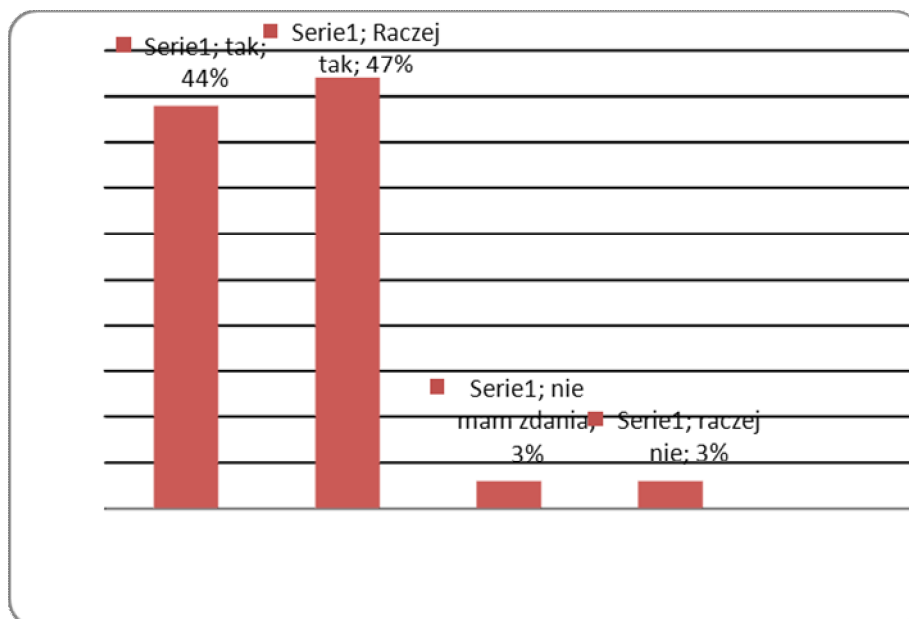


Wykres 12: odpowiedzi nauczycieli dotyczące instytucji, z którymi nawiązali współpracę.

Większość nauczycieli stwierdziła, że uczniowie biorą udział w inicjatywach podejmowanych przez nauczycieli we współpracy z lokalnym środowiskiem:

- 1) tak – 16 odpowiedzi – 44%;
- 2) raczej tak – 17 odpowiedzi 47%;
- 3) nie mam zdania – 1 odpowiedź - 3%;
- 4) raczej nie – 1 odpowiedź – 3%;
- 5) nie – 0 odpowiedzi;

Jedna ankieta nie została w tym punkcie uzupełniona



Wykres 13: odpowiedzi nauczycieli dotyczące udziału uczniów w inicjatywach podejmowanych przez nauczycieli we współpracy z lokalnym środowiskiem

Na pytanie – „Czy według Pana/Pani oferowane przedsięwzięcia są atrakcyjne i celowe dla uczniów? Proszę o zaznaczenie odpowiedzi w każdym wierszu”- odpowiedzi rozłożyły się następująco:

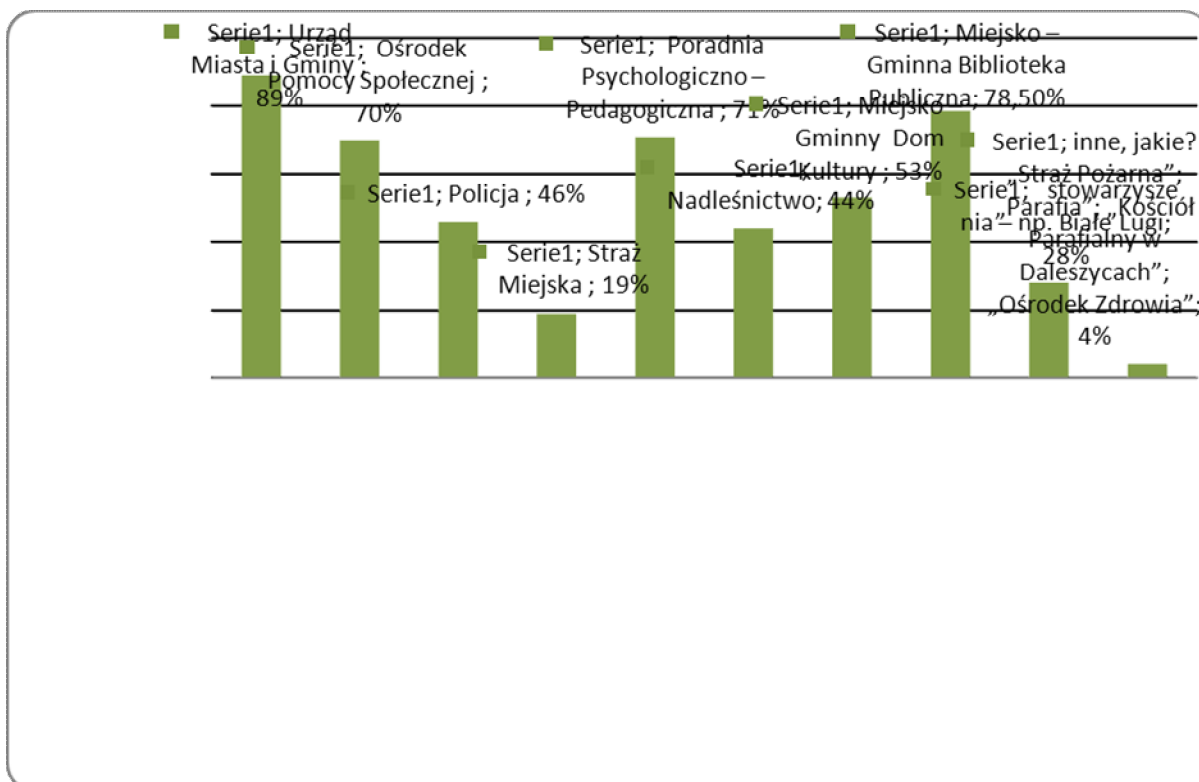
Kategoria odpowiedzi	Tak	Nie	Nie mam zdania	Uwagi
Przedsięwzięcia są atrakcyjne	31 odpowiedzi		4 odpowiedzi	1 ankieta nie została wypełniona
Przedsięwzięcia są celowe	29 odpowiedzi		6 odpowiedzi	1 ankieta nie została wypełniona

Aby sprawdzić, czy opinie nauczycieli na temat współpracy z instytucjami lokalnymi są spójne z opiniami rodziców, w ankiecie do rodziców zadano podobne pytania. Odpowiedzi się pokrywają – rodzice wymieniają te same instytucje.

Na pytanie - Z jakimi instytucjami i organizacjami lokalnymi Pana/Pani zdaniem współpracuje nasza szkoła? Można wybrać dowolną liczbę odpowiedzi – rodzice odpowiedzieli w sposób następujący:

- Urząd Miasta i Gminy – 95 osób – 89%;
- Ośrodek Pomocy Społecznej – 75 osób – 70%;
- Policja – 49 osób – 46%;
- Straż Miejska – 20 osób – 19%;
- Poradnia Psychologiczno – Pedagogiczna – 76 osób – 71%;
- Nadleśnictwo – 47 osób – 44%;
- Miejsko – Gminny Dom Kultury – 57 osób – 53%;
- Miejsko – Gminna Biblioteka Publiczna – 84 osoby – 78,5%;
- stowarzyszenia – np. Białe Ługi – 30 osób – 28%;
- inne, jakie? „Straż Pożarna”; „Parafia”; „Kościół Parafialny w Daleszycach”; „Ośrodek Zdrowia” – 4%;

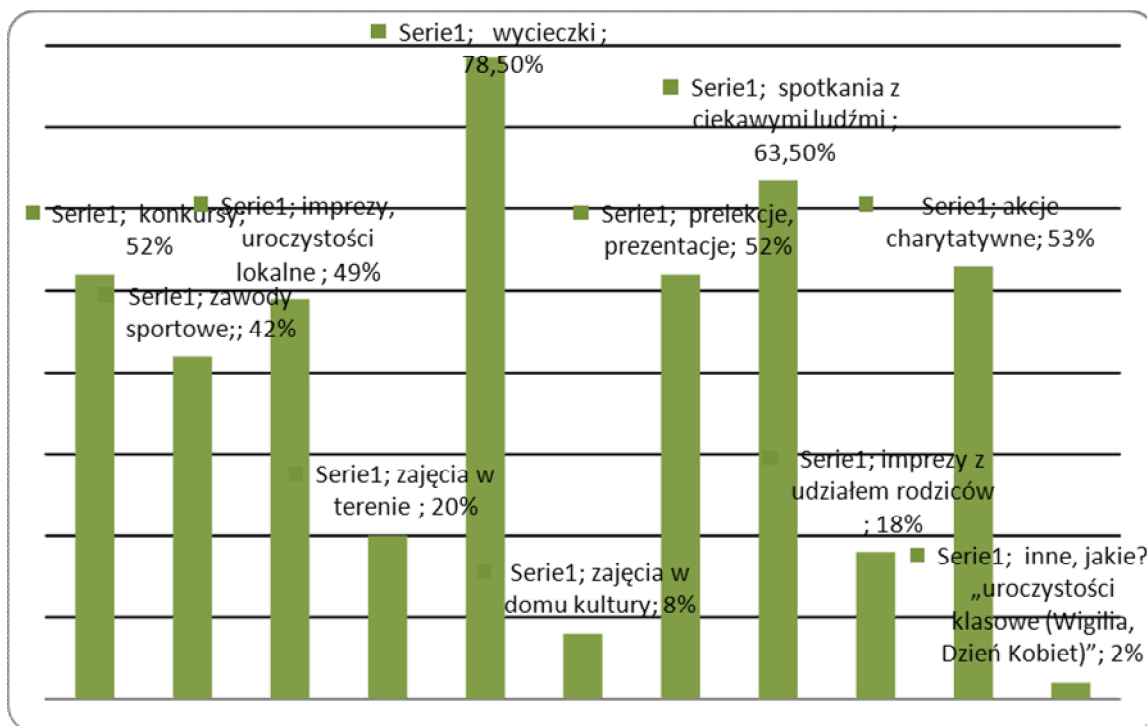
Brak odpowiedzi – 2.



Wykres 14: odpowiedzi rodziców nt. instytucji i organizacji lokalnych współpracujących z naszą szkołą?

Na pytanie - W jakich przedsięwzięciach organizowanych wspólnie z instytucjami i organizacjami działającymi w środowisku lokalnym brało udział Pana/Pani dziecko? Można wybrać dowolną liczbę odpowiedzi – rodzice wskazali:

- f) konkursy – 56 osób – 52%;
 - g) zawody sportowe – 45 osób – 42%;
 - h) imprezy, uroczystości lokalne – 52 osoby – 49%;
 - i) zajęcia w terenie – 21 osób – 20%;
 - j) wycieczki – 84 osoby – 78,5%;
 - k) zajęcia w domu kultury – 9 osób – 8%;
 - l) prelekcje, prezentacje – 56 osób - 52%;
 - m) spotkania z ciekawymi ludźmi – 68 – osób – 63,5%;
 - n) imprezy z udziałem rodziców – 19 osób – 18%;
 - o) akcje charytatywne – 57 osób – 53%;
 - p) inne, jakie? „uroczystości klasowe (Wigilia, Dzień Kobiet)” – 2 osoby – 2%;
- Brak odpowiedzi – 3.



Wykres 15 : odpowiedzi rodziców nt. udziału uczniów w przedsięwzięciach organizowanych wspólnie z instytucjami i organizacjami działającymi w środowisku lokalnym

Na pytanie trzecie - Czy oferowane przedsięwzięcia Pana/Pani zdaniem są atrakcyjne i celowe dla uczniów? Proszę o zaznaczenie odpowiedzi w każdym wierszu – rodzice odpowiedzieli:

Kategoria odpowiedzi	tak	nie	nie mam zdania	Brak odpowiedzi
Przedsięwzięcia są atrakcyjne	87	3	15	2
Przedsięwzięcia są celowe	58	8	29	12

Pytanie 3 - Jakie działania podejmuje szkoła we współpracy z instytucjami wspierającymi w zakresie wspomagania dzieci będących w trudnej sytuacji społecznej?

Na tak postawione pytanie szukaliśmy odpowiedzi poprzez ankietę skierowaną do nauczycieli rodziców, wywiad z nauczycielami, analizę dokumentów.

W ankiecie skierowanej do nauczycieli zamieszczono pytanie - Jakie działania Pana/Pani zdaniem podejmuje szkoła we współpracy z instytucjami lokalnymi mające na celu wspomaganie dzieci będących w trudnej sytuacji materialnej? Można wybrać dowolną liczbę odpowiedzi – nauczyciele odpowiedzieli następująco:

- 1) finansowanie dożywiania dla dzieci z rodzin o niskim dochodzie (we współpracy z Miejsko – Gminnym Ośrodkiem Pomocy Społecznej) – 35 odpowiedzi – 97%;
- 2) objęcie uczniów z rodzin o niskich dochodach stypendiami socjalnymi (we współpracy z Urzędem Miasta i Gminy) – 33 odpowiedzi – 92%;
- 3) pozyskiwanie produktów spożywczych w ramach akcji „Świąteczna Paczka” (we współpracy ze sklepami znajdującymi się na terenie Daleszyc) – 35 odpowiedzi – 97%;

- 4) zakup podręczników dla potrzebującej młodzieży (we współpracy z prywatnymi sponsorami) – 29 odpowiedzi – 80,5%;
- 5) zapewnienie uczniom znajdującym się w trudnej sytuacji materialnej bezpłatnych kolonii zimowych i wyjazdów wakacyjnych (we współpracy z parafią rzymskokatolicką, Urzędem Miasta i Gminy, stowarzyszeniem „Białe Ługi”) – 35 odpowiedzi – 97%;
- 6) inne, jakie? ... (poniżej zamieściłam wszystkie odpowiedzi z ankiety):
 - aplikowanie o środki na dożywianie w różnych fundacjach (PAJACYK, MACIUŚ);
 - stypendia dla uczniów zdolnych ale ubogich, np. „Skrzydła”;
 - akcje charytatywne;
 - przekazywanie zebranej żywności zebranej w ramach Świątecznej Zbiórki Żywności;
 - zbiórka pieniędzy na zakup sprzętu rehabilitacyjnego, sportowego, pomocy dydaktycznych dla ośrodków, domów dziecka podczas Turnieju Charytatywnego;
 - poszukiwanie sponsorów finansujących dożywianie dzieci z rodzin o niskich dochodach;

Na to samo pytanie, w ankiecie skierowanej do rodziców, odpowiedzi rozłożyły się następująco:

- a) finansowanie dożywiania dla dzieci z rodzin o niskim dochodzie (we współpracy z Miejsko – Gminnym Ośrodkiem Pomocy Społecznej) – 93 osoby – 87%;
- b) objęcie uczniów z rodzin o niskich dochodach stypendiami socjalnymi (we współpracy z Urzędem Miasta i Gminy) – 75 osób – 70%;
- c) pozyskiwanie produktów spożywczych w ramach akcji „Świąteczna Paczka” (we współpracy ze sklepami znajdującymi się na terenie Daleszyc) – 76 osób – 71%;
- d) zakup podręczników dla potrzebującej młodzieży (we współpracy z prywatnymi sponsorami) – 35 osób – 33%;
- e) zapewnienie uczniom znajdującym się w trudnej sytuacji materialnej bezpłatnych kolonii zimowych i wyjazdów wakacyjnych (we współpracy z parafią rzymskokatolicką, Urzędem Miasta i Gminy, stowarzyszeniem „Białe Ługi”) – 67 osób – 63%;
- f) inne, jakie? „Możliwość sprzedaży i kupna podręczników używanych w szkole”; „Niesprawiedliwe przydzielenie pomocy dla dzieci np. kolonie, stypendia”.
Brak odpowiedzi – 5 osób – 5%;



Wykres 16 : odpowiedzi rodziców i nauczycieli na pytanie: Jakie działania podejmuje szkoła we współpracy z instytucjami wspierającymi w zakresie wspomagania dzieci będących w trudnej sytuacji społecznej

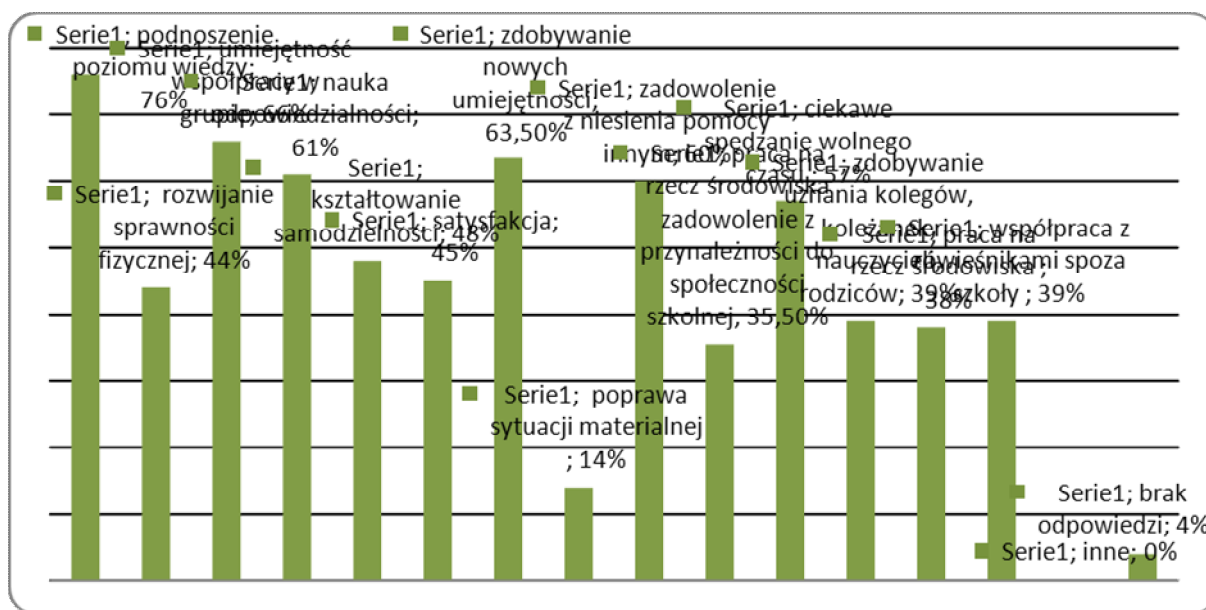
Na pytanie o to, z jakimi jeszcze instytucjami należałoby, według rodziców, podjąć jeszcze współpracę, odpowiedzi były bardzo zróżnicowane. Przytaczamy ich zestawienie:

- „z fundacjami Caritas, PCK i inne”;
- „moim zdaniem szkoła wystarczająco nawiązała współpracę z innymi instytucjami lokalnymi na rzecz uczniów znajdujących się w trudnej sytuacji materialnej w naszej szkole”;
- „myślę, iż większą troską powinni zostać objęci uczniowie, którzy są wychowywani przez jednego z rodziców (pracującego rodzica), gdyż takie dziecko nie może skorzystać z pomocy materialnej – a przeszkodą są zarobki opiekuna. Szkoła powinna szukać instytucji lokalnych, darczyńców i wnikliwie oceniać sytuację materialną swoich uczniów”;
- „z instytucjami, które mogłyby częściej dofinansowywać wyjazdy dzieci”;
- „nie wiem” – 2 odpowiedzi;
- „nie mam zdania” – 7 odpowiedzi;
- „nie mam zdania na ten temat, ale myślę, że w pkt. 8 wymienione są moim zdaniem wszystkie instytucje, z którymi powinna współpracować szkoła”;
- „świećlicach wiejskich podczas ferii, wakacji. organizować wyjazdy letnie”;
- „psycholog” – 2 odpowiedzi;
- „nie mam pojęcia”;
- „Miejsko Gminny Dom Kultury”;
- „Opieka Społeczna”;
- „Urząd Pracy”;
- „Poradnia Psychologiczno – Pedagogiczna”;
- „Caritas - dostarczanie żywności najbardziej potrzebującym, zapewnienie wyjazdu na kolonie, prywatne ośrodki wypoczynkowe – organizacja półkolonii i zimowisk”;

- „sponsorzy firm”;
- „więcej dodatkowych zajęć dla uczniów z słabym poziomem nauczania”;
- brak odpowiedzi – 82;

Na pytanie - Jakie korzyści widzi Pan/Pani dla swojego dziecka wynikające z podejmowanych działań przez szkołę we współpracy ze środowiskiem lokalnym? *Można wybrać dowolną liczbę odpowiedzi* – rodzice odpowiedzieli następująco:

- podnoszenie poziomu wiedzy – 81 osób – 76%;
- rozwijanie sprawności fizycznej – 47 osób – 44%;
- umiejętność współpracy w grupie – 71 osób – 66%;
- nauka odpowiedzialności – 65 osób – 61%;
- kształtowanie samodzielności – 51 osób – 48%;
- satysfakcja – 48 osób – 45%;
- zdobywanie nowych umiejętności – 68 osób – 63,5%;
- poprawa sytuacji materialnej – 15 osób – 14%;
- zadowolenie z niesienia pomocy innym – 64 osoby – 60%;
- zadowolenie z przynależności do społeczności szkolnej – 38 osób – 35,5%;
- ciekawe spędzanie wolnego czasu – 61 osób – 57%;
- zdobywanie uznania kolegów, koleżanek, nauczycieli, rodziców – 42 osoby – 39%;
- praca na rzecz środowiska – 41 osób – 38%;
- nawiązanie współpracy z rówieśnikami spoza szkoły – 42 osoby – 39%;
- inne, jakie? – 0 osób – 0%;
- brak odpowiedzi – 4 osoby – 4%;



Wykres 17: odpowiedzi rodziców nt. korzyści dla ucznia z podejmowanych działań szkoły.

Aby zbadać w sposób wyczerpujący zagadnienie współpracy z instytucjami lokalnymi w celu wsparcia ucznia w jego problemach społecznych, w wywiadzie z nauczycielem umieściliśmy pytanie - Jakie działania podejmuje Pan/Pani we współpracy z instytucjami życia lokalnego mające na celu wspomaganie dzieci będących w trudnej sytuacji społecznej? Nauczyciele odpowiedzieli na nie:

Respondent 2: „W naszym środowisku mamy dwie możliwości, organizujemy książki darmowe

przez panią pedagog oraz MOPS”;

Respondent 4 i 5: *„Świąteczna zbiórka żywności – udział; wspomaganie rozwoju społeczeństwa obywatelskiego – projekty edukacyjne; wsparcie pedagogiczno-psychologiczne; GOPS; Caritas”.*

Respondent 6: *„MOPS, Poradnia Psychologiczno-Społeczna, Caritas”.*

Z kolei na pytanie - Jakie inne działania podejmuje szkoła w celu wspomagania uczniów będących w trudnej sytuacji społecznej? – nauczyciele odpowiadali:

Respondent 4 i 5: *„okresowe zbiórki żywności, stypendia socjalne, pedagogizacja rodziców na spotkaniach z rodzicami (cyberprzemoc, profilaktyka uzależnień), stypendia dla uczniów bardzo zdolnych pochodzących z ubogich rodzin, rozmowy z pedagogiem i psychologiem.*

Respondent 7: *„pomaga w otrzymaniu przez uczniów stypendiów, darmowych obiadów - akcja Pajacyk, szkoła wypożycza podręczniki”;*

Respondent 10: *„Na pewno organizowanie dodatkowego dożywiania w szkole, organizowanie wyjazdów, koloni, obozów, wyposażanie dzieci w bezpłatne podręczniki”.*

Respondent 1: *„I pomoc też stypendialna przez pośrednictwo np. Urzędu Miasta i Gminy, niektórzy uczniowie korzystają ze stypendiów artystycznych, naukowych”.*

Respondent 2: *„Również uczniowie mogli korzystać z zimowiska i tych wyjazdów wakacyjnych organizowanych przez ks. Szymona, przez parafię”.*

Respondent 3: *„Organizujemy zbiórkę żywności np. na terenie szkoły czy wspólnie z sklepami, które są na terenie Daleszyc, są zbierane nakrętki też, z których dochód przekazywany jest zawsze na cel pomocy drugiemu człowiekowi”.*

Respondent 8: *„Te najbardziej potrzebne dzieci zwalnia się np. z opłat na gimbal, wycieczkę edukacyjną, Radę Rodziców”.*

Respondent 2: *„Wspólnie nawiązujemy współpracę z Caritas i stowarzyszeniami lokalnymi w celu pozyskiwania stypendiów socjalnych i naukowych dla gimnazjalistów”.*

Respondent 1: *„Korzystają z bezpłatnych obiadów, szkoła bardzo aktywnie od początku, od wakacji stara się o to aby otrzymać dofinansowanie np. z programu Pajacyk i z innych możliwości, które mogą pozwolić na obniżenie cen obiadów”.*

W wywiadzie na pytanie - Z którymi instytucjami lokalnymi należałoby jeszcze podjąć współpracę mającą na celu poprawę sytuacji finansowej uczniów? – nauczyciele udzielili następujących odpowiedzi:

Respondent 2: *„Z MOPS oraz z firmami np. Zychowicz i innymi, które mogą pomóc”;*

Respondent 3: *„Myślę, że ze wszystkimi instytucjami lokalnymi współpracujemy, które mogą nam w tej sprawie pomóc”.*

Respondent 1: *„To można powiedzieć, że jest Urząd Miasta, jakaś placówka odpowiedzialna za podnoszenie, rozszerzanie możliwości zarobkowania dla rodziców to w ten sposób może wpłynąć na poziom życia i warunków dzieci ale to myślę że Urząd Gminy czyni bo są różne kursy, które potrafią przekwalifikować rodziców w innym kierunku i otworzyć się na potrzeby rynku”.*

Respondent 9: *„Myślę też, że ze sponsorami prywatnymi trzeba nawiązać współpracę”.*

Jeśli chodzi o wyniki analizy dokumentów – poniżej zamieszczamy analizę dokumentów pod kątem podejmowanych wszechstronnych działań z różnymi instytucjami lokalnymi.

Współpraca z Poradnią Psychologiczno – Pedagogiczną w Chmielniku

- ✓ kierowanie uczniów na badania psychologiczno – dydaktyczne – protokół rady pedagogicznej z 8.X.2012 pkt 1, s.11(cyklicznie, w miarę potrzeb);

- ✓ pomoc psychologiczno – pedagogiczna dla 22 uczniów – protokół z 10.01.2012 – sprawozdanie pedagoga szkolnego, s. 49 (cyklicznie, w miarę potrzeb);

Współpraca z Ochotniczą Strażą Pożarną w Daleszycach

- ✓ przeprowadzenie próbnej ewakuacji w Gimnazjum im. Jana Pawła II – protokół rady pedagogicznej z 8.X.2012 pkt 5, s.12, (co roku);
- ✓ spotkanie klasy Ib z przedstawicielami zawodu leśnika w ramach doradztwa zawodowego w dniu 23.10.2012 – protokół rady pedagogicznej z dnia 10.01.2013 – sprawozdanie z działalności świetlicy szkolnej, s. 70; dziennik lekcyjny s. 5, dziennik zajęć w świetlicy szkolnej, s. 94;
- ✓ Gminny Turniej Wiedzy Pożarniczej – etap gminny – corocznie – kronika gimnazjum; strona internetowa szkoły;

Współpraca z parafią rzymskokatolicką w Daleszycach

- ✓ Dzień Papieski w dniu 14.10.2012 – protokół rady pedagogicznej z dnia 10.01.2013 – pkt 6, s.46 - sprawozdanie z działalności ZHP, kronika ZHP (akcja cykliczna);
- ✓ Betlejemskie Światło Pokoju w dniu 16.12.2012 - protokół rady pedagogicznej z dnia 10.01.2013 – pkt 6, s.46 - sprawozdanie z działalności ZHP, kronika ZHP (akcja cykliczna);
- ✓ udział Poczty Sztandarowego w uroczystościach Bożego Ciała – czerwiec 2012 – kronika Samorządu Uczniowskiego;
- ✓ udział Poczty Sztandarowego w mszy rezurekcyjnej – kwiecień 2012 – kronika Samorządu Uczniowskiego;
- ✓ upamiętnianie okolicznościową mszą świętą i akademią rocznicy śmierci Patrona Szkoły – corocznie – kronika gimnazjum; strona internetowa szkoły;
- ✓ Święto Szkoły – 16 października – corocznie – kronika gimnazjum; strona internetowa szkoły;

Współpraca z Towarzystwem Przyjaciół Ziemi Daleszyckiej

- ✓ kwesta na cmentarzu parafialnym na odbudowę zabytkowych nagrobków w dniu 01.11.2012 – protokół rady pedagogicznej z 10.01.2012 - pkt 6, s. 46 - sprawozdanie z działalności ZHP; strona internetowa szkoły (co roku);

Współpraca z Urzędem Miasta i Gminy

- ✓ obchody rocznicy odzyskania niepodległości w dniu 11.11.2012 - protokół rady pedagogicznej z 10.01.2012 - pkt 6, s. 46 - sprawozdanie z działalności ZHP; strona internetowa szkoły, kronika ZHP (co roku);
- ✓ rozprawienie Betlejemskiego Światła Pokoju w dniu 21.12.2012 - protokół rady pedagogicznej z dnia 10.01.2013 – pkt 6, s.47 - sprawozdanie z działalności ZHP, kronika ZHP (co roku);
- ✓ występy indywidualne (wokalne) uczniów podczas Wojewódzkich Dożynek Powiatowych w Daleszycach - protokół rady pedagogicznej z dnia 10.01.2013 – pkt 6, s.48 - sprawozdanie z działalności Chóru Szkolnego;
- ✓ występy indywidualne (wokalne) uczniów podczas uroczystego otwarcia rynku w Daleszycach - protokół rady pedagogicznej z dnia 10.01.2013 – pkt 6, s.48 - sprawozdanie z działalności Chóru Szkolnego;
- ✓ występy indywidualne (wokalne) uczniów podczas Wielkiej Orkiestry Świątecznej Pomocy w Daleszycach - protokół rady pedagogicznej z dnia 10.01.2013 – pkt 6, s.48 - sprawozdanie z działalności Chóru Szkolnego (co roku);

- ✓ przeprowadzenie naboru 15 uczniów do wyjazdu na zimowisko w Zakopanem - protokół z dnia 10.01.2013 – sprawozdanie pedagoga szkolnego, s. 58;
- ✓ spotkanie klasy Ia z przedstawicielami zawodu urzędnika w ramach doradztwa zawodowego w dniu 16.04.2013 – dziennik lekcyjny s. 77, dziennik zajęć w świetlicy szkolnej, s. 94;
- ✓ IX Międzygminny Konkurs Ortograficzny pod patronatem Burmistrza Miasta i Gminy Daleszyce w dniu 21.03.2013 – strona internetowa szkoły (co roku);
- ✓ 150 rocznica wybuchu Powstania Styczniowego w dniu 30.01.2013 – strona internetowa; dzienniki lekcyjne wszystkich klas, s. 5;
- ✓ uroczyste obchody rocznicy wymarszu oddziałów powstańczych na pomoc walczącej Warszawie – sierpień – kronika ZHP (co roku);
- ✓ udział w uroczystościach odsłonięcia pomnika w Niwkach Daleszyckich upamiętniającego pobyt Marszałka Józefa Piłsudskiego na Ziemi Daleszyckiej – 08.11.2012 – kronika ZHP;
- ✓ organizacja Turnieju Charytatywnego Piłki Nożnej Halowej – corocznie – przełom I i II półrocza;
- ✓ świąteczna zbiórka słodyczy i loteria fantowa w ramach akcji „Otwarte serca” – listopad – grudzień 2012 – kronika gimnazjum;
- ✓ spotkanie z pisarzem Zbigniewem Masternakiem w dniu 09.10.2012 – protokół rady pedagogicznej z dnia 10.01.2013 – sprawozdanie z działalności biblioteki szkolnej, s.87; strona internetowa szkoły; kronika gimnazjum;

Współpraca z Bankiem Spółdzielczym Daleszyce – Górnio

- ✓ rozprawienie Betlejemskiego Światła Pokoju w dniu 21.12.2012 - protokół rady pedagogicznej z dnia 10.01.2013 – pkt 6, s.47 - sprawozdanie z działalności ZHP (co roku);
- ✓ spotkanie klasy I e z przedstawicielami zawodu bankiera i kasjera w ramach doradztwa zawodowego w dniu 16.04.2013 – dziennik lekcyjny s. 77, dziennik zajęć w świetlicy szkolnej, s. 94;
- ✓ organizacja Turnieju Charytatywnego Piłki Nożnej Halowej – corocznie – przełom I i II półrocza;

Współpraca z Urzędem Pocztowym w Daleszycach

- ✓ rozprawienie Betlejemskiego Światła Pokoju w dniu 21.12.2012 - protokół rady pedagogicznej z dnia 10.01.2013 – pkt 6, s.47 - sprawozdanie z działalności ZHP (co roku);

Współpraca z Zakładem Opieki Zdrowotnej w Daleszycach

- ✓ rozprawienie Betlejemskiego Światła Pokoju w dniu 21.12.2012 - protokół rady pedagogicznej z dnia 10.01.2013 – pkt 6, s.47 - sprawozdanie z działalności ZHP (co roku);
- ✓ prelekcja pielęgniarki szkolnej na temat zasad przestrzegania higieny osobistej – protokół rady pedagogicznej z dnia 10.01.2013 – sprawozdanie pedagoga szkolnego, s. 56; dzienniki lekcyjne I e i II a – 06.11.2012
- ✓ dyżury pielęgniarki szkolnej w gabinecie medycyny szkolnej – protokół rady pedagogicznej z dnia 10.01.2013 – pkt 8, s. 72 -sprawozdanie pielęgniarki szkolnej;
- ✓ organizacja gabinetu stomatologicznego w gimnazjum – rok szkolny 2011/2012 – kronika gimnazjum;

Współpraca z Miejsko – Gminnym Ośrodkiem Kultury w Daleszycach

- ✓ rozprawienie Betlejemskiego Światła Pokoju w dniu 21.12.2012 - protokół rady pedagogicznej z dnia 10.01.2013 – pkt 6, s.47 - sprawozdanie z działalności ZHP (co roku);
- ✓ występy indywidualne (wokalne) uczniów podczas Wojewódzkich Dożynek Powiatowych w Daleszycach - protokół rady pedagogicznej z dnia 10.01.2013 – pkt 6, s.48 - sprawozdanie z działalności Chóru Szkolnego;
- ✓ występy indywidualne (wokalne) uczniów podczas Wielkiej Orkiestry Świątecznej Pomocy w Daleszycach - protokół rady pedagogicznej z dnia 10.01.2013 – pkt 6, s.48 - sprawozdanie z działalności Chóru Szkolnego;
- ✓ udział uczniów w konkursie Świątokrzyńskiej Poezji Ludowej – protokół rady pedagogicznej z dnia 10.01.2013 – pkt 8, s. 68 – sprawozdanie z działalności Humanistycznego Zespołu Samokształceniowego (co roku);
- ✓ happening z okazji rocznicy wstąpienia do Unii Europejskiej – „Dzień Europy” - rok szkolny 2010/2011 – kronika gimnazjum;
- ✓ koncert „Dzieci w hołdzie Janowi Pawłowi II – maj 2009, 2010, 2011 – kronika gimnazjum;
- ✓ organizacja stoiska szkolnego w ramach Dni Województwa Świątokrzyńskiego – 11.09.2011 – kronika gimnazjum;
- ✓ świąteczna zbiórka słodyczy i loteria fantowa w ramach akcji „Otwarte serca” – listopad – grudzień 2012 – kronika gimnazjum;

Współpraca z apteką Teresy Romanowskiej w Daleszycach

- ✓ bezpłatne doposażanie apteczek szkolnych - protokół rady pedagogicznej z dnia 10.01.2013 – pkt 6, s.47 - sprawozdanie z działalności wolontariatu i PCK;
- ✓

Współpraca z Domem Pomocy Społecznej w Zgórsku

- ✓ występ artystyczny i przekazanie słodyczy w dniu 20.11.2012 - protokół rady pedagogicznej z dnia 10.01.2013 – pkt 6, s.47 - sprawozdanie z działalności wolontariatu i PCK; strona internetowa szkoły;
- ✓ przekazanie paczek ze słodyczami zebranymi przez uczniów w ramach akcji charytatywnej „Otwarte serca” w dniu 06.12.2012 - protokół rady pedagogicznej z dnia 10.01.2013 – pkt 6, s.47 - sprawozdanie z działalności wolontariatu i PCK;
- ✓ przekazanie prezentu w postaci 1 000 złotych na zakup pomocy dydaktycznych w dniu 09.01.2013 w ramach akcji charytatywnej „Otwarte serca” - protokół rady pedagogicznej z dnia 10.01.2013 – pkt 6, s.47 - sprawozdanie z działalności wolontariatu i PCK;
- ✓ świąteczna zbiórka słodyczy i loteria fantowa w ramach akcji „Otwarte serca” – listopad – grudzień 2012 – kronika gimnazjum;

Współpraca z Domem Małego Dziecka w Kielcach

- ✓ przekazanie paczek ze słodyczami zebranymi przez uczniów w ramach akcji charytatywnej „Otwarte serca” w dniu 06.12.2012 - protokół rady pedagogicznej z dnia 10.01.2013 – pkt 6, s.47 - sprawozdanie z działalności wolontariatu i PCK; dzienniki lekcyjne klas IIa, IIb, IIc, s. 5;
- ✓ świąteczna zbiórka słodyczy i loteria fantowa w ramach akcji „Otwarte serca” – listopad – grudzień 2012 – kronika gimnazjum;

Współpraca z Domem Dużego Dziecka „Dobra chata” w Kielcach

- ✓ przekazanie paczek ze słodyczami zebranymi przez uczniów w ramach akcji charytatywnej „Otwarte serca” w dniu 06.12.2012 - protokół rady pedagogicznej z dnia 10.01.2013 – pkt 6, s.47 - sprawozdanie z działalności wolontariatu i PCK;
- ✓ świąteczna zbiórka słodyczy i loteria fantowa w ramach akcji „Otwarte serca” – listopad – grudzień 2012 – kronika gimnazjum;

Współpraca z Caritas Kielce

- ✓ pozyskanie dla trzech uczniów stypendiów w ramach programu stypendialnego „Skrzydła” - protokół rady pedagogicznej z dnia 10.01.2013 – pkt 6, s.47 - sprawozdanie z działalności wolontariatu i PCK;
- ✓ zbiórka żywności, środków czystości i innych niezbędnych produktów dla powodzian regionu sandomierskiego – 21.06.2010 – kronika gimnazjum; strona internetowa szkoły;

Współpraca z Miejsko Gminnym Ośrodkiem Pomocy Społecznej w Daleszycach

- ✓ współpraca z asystentem rodziny w zakresie diagnozowania sytuacji rodzinnej ucznia – protokół z dnia 10.01.2013 – sprawozdanie pedagoga szkolnego, s. 55;
- ✓ wytypowanie uczniów do bezpłatnego dożywiania 92 uczniów – protokół z dnia 10.01.2013 – sprawozdanie z działalności świetlicy szkolnej, s. 70 (co roku);

Współpraca z Komisariatem Policji w Daleszycach

- ✓ podjęcie działań mających na celu zapobieganie demoralizacji ucznia – – protokół z dnia 10.01.2013 – sprawozdanie pedagoga szkolnego, s. 55;

Współpraca z Kuratorem Sądowym Sądu Rodzinnego w Kielcach

- ✓ podjęcie działań mających na celu zapobieganie demoralizacji ucznia – – protokół z dnia 10.01.2013 – sprawozdanie pedagoga szkolnego, s. 55;

Współpraca z Wydziałem do spraw Przestępczości Nieletnich działającym przy Komendzie Miejskiej Policji w Kielcach

- ✓ podjęcie działań mających na celu zapobieganie demoralizacji ucznia – protokół z dnia 10.01.2013 – sprawozdanie pedagoga szkolnego, s. 55;

Współpraca z Miejsko Gminną Komisją Rozwiązywania Problemów Alkoholowych w Daleszycach

- ✓ podjęcie działań zmierzających do pozyskania informacji o ewentualnym problemie alkoholowym w rodzinie ucznia - protokół z dnia 10.01.2013 – sprawozdanie pedagoga szkolnego, s. 56;
- ✓ prowadzenie warsztatów „Metody skutecznego uczenia się” dla klas pierwszych przez psychologa szkolnego w dniu 23.10.2012 - protokół z dnia 10.01.2013 – sprawozdanie pedagoga szkolnego, s. 56; dzienniki lekcyjne klas I a i I e;
- ✓ prowadzenie warsztatów „Dziękuję Nie. Radzenie sobie w sytuacjach trudnych” dla klas drugich przez psychologa szkolnego w dniu 30.11.2012 - protokół z dnia 10.01.2013 – sprawozdanie pedagoga szkolnego, s. 58; dzienniki lekcyjne klas II a i II d, s. 29;
- ✓ prowadzenie prelekcji pedagogizacyjnej dla rodziców „Zapobieganie zachowaniom kryzysowym u młodzieży” w dniu 16.04.2013 – strona internetowa szkoły;

Współpraca ze Stowarzyszeniem „Nadzieja Rodzinie” w Kielcach

- ✓ warsztaty profilaktyczne „Wybierz” - protokół z dnia 10.01.2013 – sprawozdanie pedagoga szkolnego, s. 56; dzienniki lekcyjne klas III a, III c i III d, s. 5;

Współpraca z Nadleśnictwem Daleszyce

- ✓ spotkanie klasy Id z przedstawicielami zawodu leśnika w ramach doradztwa zawodowego w dniu 16.04.2013 – dziennik lekcyjny s. 77, dziennik zajęć w świetlicy szkolnej, s. 94;
- ✓ współorganizowanie szkolnego etapu konkursu ogólnopolskiego „Młodzież w lasach Europy” – strona internetowa szkoły;
- ✓ uroczystości 150 rocznicy wybuchu powstania styczniowego organizowane przez Nadleśnictwo Daleszyce – 21.01.2013 – kronika ZHP;
- ✓ akcja „Sprzątanie świata”- wrzesień 2010 i 2011 – kronika gimnazjum;
- ✓ organizacja Dnia Myśli Braterskiej w gimnazjum w Daleszycach – 22.02.2010 – kronika gimnazjum;
- ✓ świąteczna zbiórka słodyczy i loteria fantowa w ramach akcji „Otwarte serca” – listopad – grudzień 2012 – kronika gimnazjum;

Współpraca z Miejsko Gminną Biblioteką Publiczną w Daleszycach

- ✓ inscenizacja „Kopciuszka” J. Ch. Andersena wystawiona we współpracy z biblioteką dla przedszkolaków ze szkół podstawowych gminy Daleszyce – kronika Euroszkoły;
- ✓ spotkanie z pisarzem Zbigniewem Masternakiem w dniu 09.10.2012 – protokół rady pedagogicznej z dnia 10.01.2013 – sprawozdanie z działalności biblioteki szkolnej, s.87; strona internetowa szkoły; kronika gimnazjum;
- ✓ spotkanie z pisarzem Pawłem Rejdakiem w dniu 14.03.2013 – dzienniki lekcyjne – z wyjątkiem klas IIc i IIIe, s. 5; dziennik zajęć w świetlicy szkolnej – s. 94; strona internetowa szkoły;
- ✓ realizacja projektu edukacyjnego „Chopin żyje w Daleszycach” – rok szkolny 2009/2010 – kronika gimnazjum;

Współpraca ze sklepami miasta Daleszyce (Avita, Groszek, ABC, Aldi, Jodelka)

- ✓ świąteczna zbiórka żywności pod patronatem Banku Żywności w Ostrowcu Świętokrzyskim w dniu 15.03.2013 – strona internetowa szkoły, dzienniki lekcyjne klas Ie i IIa, s. 5 (cyklicznie);
- ✓ świąteczna zbiórka słodyczy i loteria fantowa w ramach akcji „Otwarte serca” – listopad – grudzień 2012 – kronika gimnazjum;

Współpraca ze Zgromadzeniem Misjonarzy Ojców Oblatów na Świętym Krzyżu

- ✓ zorganizowanie Wigilii Misyjnej w gimnazjum w Daleszycach w dniu 18.12.2012 – strona internetowa szkoły; dzienniki lekcyjne II a, II b, IIe, s. 5;
- ✓ udział przedstawicieli drużyny ZHP w uroczystościach na Świętym Krzyżu z okazji Tygodnia Misyjnego – 24.10.2010r.;

Współpraca z Hufcem Kielce – Powiat ZHP

- ✓ rajd hufcowy w dniu 5.10.2012 – strona internetowa szkoły, kronika ZHP;
- ✓ organizacja Dnia Myśli Braterskiej w gimnazjum w Daleszycach – 22.02.2010 – kronika gimnazjum;

Współpraca z Filharmonią Świętokrzyską

- ✓ organizowanie cyklicznych koncertów szkolnych – dzienniki lekcyjne klas I c, Id, II a, IIe, III e, s. 5;

Współpraca z Powiatowym Urzędem Pracy w Kielcach

- ✓ warsztaty z doradztwa zawodowego w dniu 15.10.2012 – dziennik lekcyjny klasy III c, s. 5;
- ✓ warsztaty z przedstawicielami Powiatowego Urzędu Pracy w Kielcach na temat sposobów poszukiwania pracy – kronika Euroszkoły;

Współpraca ze Świętokrzyskim Klubem Abstynentów „Raj”

- ✓ spotkanie warsztatowe dla uczniów klas pierwszych na temat skutków uzależnienia od alkoholu prowadzone przez członka klubu AA – dzienniki lekcyjne klas I c, Id, I e, s. 5;

Współpraca z Uniwersytetem Jana Kochanowskiego w Kielcach

- ✓ warsztaty filmowe zorganizowane we współpracy z mgr Andrzejem Kozieją – filmoznawcą, wykładowcą akademickim – kronika Euroszkoły;
- ✓ wykłady prowadzone przez wykładowców – językoznawców – kronika Euroszkoły;

Współpraca z Kieleckim Szwadronem Kawalerii im. 13 Pułku Ułanów Wileńskich

- ✓ spotkanie wychowawczo – patriotyczne „Upowszechnianie i kultywowanie tradycji, historii i postaw patriotycznych oraz ochrony dziedzictwa narodowego – 19.10.2009 – kronika gimnazjum;

Współpraca z Parkiem Gadów w Kielcach

- ✓ szkolne warsztaty z gadami – 08.12.2009 – kronika ZHP;

Współpraca z firmą reklamową „Wizard”

- ✓ organizacja Turnieju Charytatywnego Piłki Nożnej Halowej – corocznie – przełom I i II półrocza;

Współpraca z Zakładem Fotograficznym „Foto – Pstryk”

- ✓ organizacja Turnieju Charytatywnego Piłki Nożnej Halowej – corocznie – przełom I i II półrocza;

Współpraca ze Stowarzyszeniem Samorząd 2002

- ✓ organizacja zajęć dodatkowych w ramach ferii zimowych (Ferie Zimowe 2010) – kronika gimnazjum;

Współpraca ze Szkołą Muzyczną im. Ludomira Różyckiego w Kielcach

- ✓ realizacja projektu edukacyjnego „Chopin żyje w Daleszycach” – rok szkolny 2009/2010 – kronika gimnazjum; strona internetowa szkoły;

Współpraca ze Świętokrzyskim Centrum Doskonalenia Nauczycieli w Kielcach

- ✓ udział w realizacji projektu ekonomicznego „Moje wymarzone miejsce pracy” – corocznie – kronika gimnazjum; strona internetowa szkoły;
- ✓ udział w Świętokrzyskim Konkursie Poezji w języku angielskim – kronika gimnazjum 2010/2011;

- ✓ udział w realizacji projektu „Ogólnopolski Tydzień Kariery” – rok szkolny 2011/2012 – kronika gimnazjum;

Współpraca ze Świętokrzyskim Biurem Rozwoju Regionalnego w Kielcach

- ✓ pozyskiwanie stypendiów dla zdolnych, ale ubogich uczniów w ramach „Regionalnego programu stypendialnego dla uczniów szczególnie uzdolnionych województwa świętokrzyskiego” - 18.02.2011 – kronika gimnazjum; strona internetowa szkoły;

Współpraca ze Świętokrzyską Rodziną Szkół im. Jana Pawła II w Kielcach

- ✓ koncert „Dzieci w hołdzie Janowi Pawłowi II – maj 2009, 2010, 2011 – kronika gimnazjum;

Współpraca z Fundacją „dlaLitwy.pl”

- ✓ zbiórka książek dla polskich uczniów na Litwie – 23.05.2011 – kronika gimnazjum;

Współpraca z Fundacją „Odzyskaj Środowisko” z Kielc

- ✓ zbiórka pieniędzy (83,67 zł) na ratowanie dębu Bartka – rok szkolny 2011/2012 – kronika gimnazjum;

Współpraca z gminą Zagnańsk

- ✓ zbiórka pieniędzy (83,67 zł) na ratowanie dębu Bartka – rok szkolny 2011/2012 – kronika gimnazjum;

Współpraca z Ośrodkiem Myśli Patriotycznej i Obywatelskiej w Kielcach

- ✓ konkurs wiedzy obywatelskiej i projekcja multimedialna – II półrocze roku szkolnego 2012/2013 – kronika gimnazjum;

WNIOSKI I REKOMENDACJE

Obszar I – Ocena działań podejmowanych w szkole celem wyrównywania szans edukacyjnych uczniów celem wypracowania systemu działań na rzecz ucznia

Pytanie 1 – W jaki sposób szkoła prowadzi diagnozy edukacyjne ze szczególnym uwzględnieniem oceniania?

W. 1. Szkoła prowadzi diagnozy edukacyjne na wiele sposobów: poprzez testy diagnozujące na początku i na końcu okresu edukacyjnego, poprzez testy, klasówki i różnego rodzaju sprawdziany pisemne. Diagnozę edukacyjną uzupełniają: opinie z poradni psychologiczno-pedagogicznej, zaświadczenia lekarskie, obserwacja uczniów przez nauczycieli, wywiad z rodzicami, rozmowa z pedagogiem szkolnym, z wychowawcami byłymi i obecnymi oraz bieżące ocenianie wiedzy i pracy na lekcji.

R. 1. Należy kontynuować diagnozy edukacyjne prowadzone w szkole.

Pytanie 2 - Jakie działania podejmuje szkoła w zakresie wyrównywania szans edukacyjnych?

W. 1. W celu wyrównania szans edukacyjnych uczniów, szkoła podejmuje liczne działania. Do najczęściej wymienianych, przez respondentów, działań należą: konkursy i projekty, zajęcia dodatkowe dla uczniów zdolnych, mniej zdolnych i słabych (z orzeczeniami lub opiniami), dostosowywanie wymagań do poziomu ucznia, praca metodą projektu, wycieczki

edukacyjne, pomoc materialna skierowana do uczniów oraz pomoc pedagogiczno-psychologiczna.

R. 1. Należy kontynuować dotychczasowe działania w zakresie wyrównywania szans edukacyjnych.

Pytanie 3 - W jakim stopniu działania dotyczące wyrównywania szans edukacyjnych satysfakcjonują uczniów, rodziców, nauczycieli? Na ile nauczyciel zna możliwości swojego ucznia?

W. 1. Z opinii nauczycieli i uczniów wynika, że nauczyciele znają możliwości swoich uczniów, co potwierdza wysoka częstotliwość oceniania i różnorodność form sprawdzania wiedzy uczniów.

W. 2. Z wypowiedzi uczniów i rodziców wynika jednak, że nauczyciele rzadko udzielają pochwał na forum klasy.

R. 1. Należy kontynuować stosowane dotychczas zróżnicowane formy sprawdzania wiedzy uczniów.

R. 2. Należy zwiększyć częstotliwość pochwał na forum klasy.

Obszar II - Współpraca z rodzicami – udział rodziców w działaniach na rzecz rozwoju ich dzieci.

Pytanie 1 - Jakie działania podejmuje szkoła w zakresie informowania rodziców o postępach w nauce i zachowaniu ich dzieci?

W. 1. Szkoła, informując rodziców o postępach w nauce i zachowaniu stosuje różne metody, do których należą: spotkania indywidualne, rozmowy telefoniczne, wywiadówki i informacje pisemne. Dodatkowo nauczyciele wskazali: stronę internetową, dziennik elektroniczny i zapisy w zeszytach ucznia.

R. 1. Dotychczas funkcjonująca praktyka informowania rodziców o postępach w nauce i zachowaniu uczniów satysfakcjonuje zarówno nauczycieli, rodziców jak i uczniów, jednak należałoby zwiększyć przepływ informacji między szkołą a rodzicami i uczniami.

Pytanie 2 - W jaki sposób szkoła pozyskuje i wykorzystuje opinię rodziców na temat swojej pracy?

W. 1. Szkoła pozyskuje opinie rodziców na temat swojej pracy głównie poprzez rozmowy na ogólnych spotkaniach i indywidualne rozmowy. Uzyskane informacje szkoła wykorzystuje do stworzenia oferty zajęć pozalekcyjnych, opiniowania dokumentacji szkolnej, do akceptacji przedsięwzięć szkolnych.

R. 1. Należy kontynuować działania podejmowane dotychczas w zakresie pozyskiwania opinii rodziców o pracy szkoły.

R. 2. Należy informować rodziców na wywiadówkach, w czasie rozmów, że ich opinia jest ważna i brana pod uwagę, że biorą udział w podejmowaniu różnych działań w szkole.

Pytanie 3 - W jaki sposób rodzice uczestniczą w działaniach podejmowanych przez szkołę?

W. 1. Rodzice uczestniczą w życiu szkolnym na różne sposoby, m. in. biorą udział w akcjach charytatywnych organizowanych przez szkołę (np.: pomagając w zbiórkach żywności), dbają o pogłębienie wiedzy uczniów poprzez systematyczne kontakty z wychowawcami i nauczycielami, rozwiązują problemy wychowawcze poprzez współpracę z pedagogiem szkolnym i wychowawcą, zapewniają dzieciom bezpłatne dożywianie poprzez złożenie wniosków i dostarczenie odpowiedniej dokumentacji, przygotowują tradycyjne dania polskie na wieczór narodowy w ramach projektu Comenius, pomagając w organizowaniu

uroczystości szkolnych (np.: Gimbal, dyskoteki) i kwaterując uczniów z zagranicy (projekt Comenius).

W. 2. Z opinii nauczycieli i rodziców wynika, że rodzice nie angażują się w zadowalającym stopniu w działania podejmowane przez szkołę.

R. 1. Należy bardziej zaangażować rodziców w działania szkoły.

Obszar III - Współpraca z podmiotami środowiska odpowiedzialnymi za wspomaganie dzieci i młodzieży zgodnie z potrzebami i sytuacją społeczną uczniów

Pytanie 1 - Jakie inicjatywy podejmuje szkoła z instytucjami lokalnymi w ramach własnego rozwoju?

W. 1. Szkoła, mając na uwadze rozwój ucznia i szkoły, podejmuje wiele ważnych inicjatyw, do których m. in. należą: zorganizowanie wieczoru narodowego w ramach projektu Comenius; uroczystości patriotycznych, okolicznościowych i środowiskowych (np.: Dzień Patrona, 150-lecie powstania styczniowego, Jarmark na św. Michała); udział młodzieży w obozach i koloniach; przeprowadzanie akcji charytatywnych (np.: WOŚP, zbiórka żywności i nakrętek, kwestowanie na cmentarzu) i uczestnictwo w wolontariacie; realizacja projektu „Chopin żyje w Daleszycach”; udział w licznych konkursach środowiskowych (np.: na najpiękniejszą palmę wielkanocną, recytatorskich); współudział w licznych imprezach kulturalnych organizowanych przez MGBP w Daleszycach; coroczny udział w akcji „Sprzątanie świata”; współpraca z Urzędem Miasta i Gminy, fundatorem i współorganizatorem niektórych konkursów i akcji charytatywnych (np.: konkurs ortograficzny i czytelniczy, Turniej Charytatywny Piłki Halowej); współpraca z MGOPS, refundującym dożywianie dzieci będących w trudnej sytuacji materialnej.

W. 2. Rodzice i nauczyciele stwierdzili, że instytucje, z którymi współpracuje szkoła najczęściej to Urząd Miasta i Gminy, Miejsko Gminny Ośrodek Pomocy Społecznej, Policja, Ochotnicza Straż Pożarna, Poradnia Psychologiczno – Pedagogiczna, Nadleśnictwo Daleszyce, Miejsko Gminny Ośrodek Kultury.

R. 1. Należy kontynuować współpracę (podjęte inicjatywy) z dotychczasowymi instytucjami lokalnymi.

Pytanie 2 - W jakim stopniu współpraca z instytucjami zaspokaja potrzeby uczniów, nauczycieli i rodziców?

W. 1. Nauczyciele ocenili współpracę z instytucjami bardzo wysoko, a według rodziców większość podejmowanych inicjatyw jest atrakcyjna i celowa dla uczniów.

R. 1. Należy kontynuować współpracę z instytucjami włączając się w różnorodne działania, szczególnie zaspakajające potrzeby uczniów, nauczycieli i rodziców.

Pytanie 3 - Jakie działania podejmuje szkoła we współpracy z instytucjami wspierającymi w zakresie wspomagania dzieci będących w trudnej sytuacji społecznej?

W. 1. Szkoła we współpracy z instytucjami wspierającymi w zakresie wspomagania dzieci będących w trudnej sytuacji społecznej podejmuje następujące działania: finansowanie dożywiania dla dzieci z rodzin o niskim dochodzie, objęcie uczniów z rodzin o niskich dochodach stypendiami socjalnymi, pozyskiwanie produktów spożywczych w ramach akcji „Świąteczna Paczka”, zakup podręczników dla potrzebującej młodzieży, zapewnienie uczniom znajdującym się w trudnej sytuacji materialnej bezpłatnych kolonii zimowych i wyjazdów wakacyjnych

R. 1. Należy kontynuować współpracę z instytucjami wspierającymi w zakresie wspomagania dzieci będących w trudnej sytuacji społecznej.

Autorzy raportu:
Martyna Mochocka
Małgorzata Kułaga
Sylwia Arabasz